



الشرفية لتحلية المياه
Sharqiyah Desalination



وجعلنا من الماء كل شيء حي
من سورة الانبياء "٣: ٢٠"

التقرير السنوي 2017



حضرة صاحب الجلالة السلطان قابوس بن سعيد المعظم حفظه الله ورعاه

المحتويات

شكر وعرfan	٤
رؤيتنا ورسالتنا	٦
أعضاء مجلس الإدارة	٧
تقرير مجلس الادارة	٨
الإنجازات التشغيلية	١١
وصف الشركة	١٥
تقرير مناقشات الإدارة	١٨
لمحة عن مشروع التوسعة	٢١
القيمة المضافة داخل سلطنة عُمان	٢٣
مسؤولية الشركة والاستدامة	٢٦
تقرير حوكمة الشركات	٣٠
تقرير الجهة المستقلة لقياس اداء مجلس الاداره واعضائه	٤٣
تقرير مدققي الحسابات المتستقلين	٤٥
البيانات المالية	٥٠

قائمة المركز المالي	٥٢
قائمة الارباح او الخسائر و الدخل الشامل الاخر	٥٣
قائمة التغيرات في حقوق الملكية	٥٣
قائمة التدفقات النقدية	٥٤
إيضاحات	٥٥

شكر وعرfan

يود مجلس إدارة الشركة أن يتقدم بعظيم التحية والعرfan إلى المقام السامي لحضرة صاحب الجلالة السلطان قابوس بن سعيد المعظم - حفظه الله ورعاه - على قيادته الرشيدة وسياسته الحكيمة، داعين المولى عز وجل أن يفيض عليه من بركاته وأن يديم على جلالته موفور الصحة والعافية وطول العمر.

كما يود مجلس الإدارة أن يُعرب عن عميق امتنانه وجزيل شكره للهيئة العامة للكهرباء والمياه والحكومة العمانية على دعمهم الكبير في تنظيم قطاع المياه وتطويره وأيضاً على جميع صور العون والمساعدة التي ساهمت في تسيير عملياتنا بسلاسة وانسيابية مع خالص الشكر والتحية.

رؤيتنا ورسالتنا

أعضاء مجلس الإدارة

يتكون مجلس إدارة شركة الشرقية لتحلية المياه من سبعة أعضاء، كلهم رجال أعمال محترمون و يتمتعون بخبرة واسعة على النطاق المحلي و الدولي، كما يحضون بسمعة ممتازة.



باتريس فونلادوسا
رئيس مجلس الإدارة



كزافيير جوزيف

- عضو في مجلس الإدارة
- عضو في لجنة الترشيحات و المكافآت



تشاندر كنت كانا

- نائب رئيس مجلس الإدارة
- عضو في لجنة الترشيحات و المكافآت



جان فرنسوا روبرج

- عضو في مجلس الإدارة
- رئيس لجنة التدقيق



بادمانبان أنتنان

- عضو في مجلس الإدارة
- عضو في لجنة التدقيق



مصطفى أحمد سلمان

- عضو في مجلس الإدارة
- عضو في لجنة التدقيق



علي خميس مبارك العلوي

- عضو في مجلس الإدارة
- رئيس لجنة الترشيحات و المكافآت



عماد مصطفى

- الرئيس المالي
- سكرتير الشركة



فيليب بوليسن

- الرئيس التنفيذي

الادار العليا

الرؤية

تحسين حياة الأشخاص من خلال الوصول المستمر لمياه صالحة للشرب في منطقة الشرقية في الوقت الحالي وللأجيال القادمة.

عند تقديم حل فعال ومستدام يلبي الاحتياجات المحلية، أثبتت شركة الشرقية لتحلية المياه أنها تطبق نهجاً شاملاً فريداً في سلطنة عمان. ومن خلال مزيج من العملية وروح المبادرة والقدرات الابتكارية، يتم دعم الأداء عن طريق الاستفادة من وفورات الحجم ومن قوة ومرونة الشركة وصلابة رؤيتها.

الرسالة

تقوم شركة الشرقية لتحلية المياه بتحلية المياه الصالحة للشرب وتحليتها بشكل آمن وفعال من ناحية التكلفة للمجتمعات المحلية في المنطقة الشرقية.

وتتجلى رؤيتنا في النهج البيئي الخاص بنا ومستوى أدائنا والالتزام اليومي وإنجازات الرجال والنساء الذين يعملون في شركة الشرقية لتحلية المياه.

تقرير مجلس الإدارة عن القوائم المالية الموجزة المدققة



المساهمين الكرام،

بالإنابة عن أعضاء مجلس إدارة شركة الشرقية لتحلية المياه ش.م.ع.ع ("الشركة")، يسرني أن أقدم لكم القوائم المالية المدققة للشركة عن السنة المنتهية في ٣١ ديسمبر ٢٠١٧.

تقرير مجلس الإدارة

آخر المستجدات بشأن العمليات

لقد زادت الشركة من حجم إنتاجها للمياه ليصل إجمالي التسليم للعميل إلى ٣٣,٣٣٤,٨٦٣ مترًا مكعبًا مقابل ٢٩,١١٦,١٦٢ مترًا مكعبًا في السنة الماضية، أي بزيادة تبلغ ١٤,٥٪ تقريباً.

وبلغ متوسط جاهزية المحطة خلال العام ما نسبته ٩٩٪ وتُعزى هذه النسبة المرتفعة والثابتة إلى برنامج الصيانة الصارم الذي يتبعه وينقّده فريق التشغيل والصيانة، مما يسمح بتلبية الطلب على المياه في منطقة الشرقية.

المعلومات المالية

ارتفعت الإيرادات التعاقدية بنسبة ٢٦٪ مقارنة بالسنة الماضية (٣,٦٦٩ ألف ريال عُمانِي). لكن بسبب احتمال عدم الاتفاق على "تاريخ التشغيل التجاري المتنازع عليه"، أدرجت الشركة "إيرادات متنازع عليها" وعدّلتها بقيمة ٤١٣ ألف ريال عُمانِي للفترة الممتدة بين ١ يناير ٢٠١٧ و٧ فبراير ٢٠١٧.

وارتفعت تكلفة المبيعات بنسبة ٣٦٪ مقارنة بالسنة الماضية (٢,٢٥٢ ألف ريال عُمانِي). وهو ما يعزى أساساً إلى ارتفاع تكاليف التشغيل والصيانة بسبب التعرّف ما بعد تاريخ التشغيل التجاري والتعرّف الكهربائية الجديدة العاكسة للتكلفة (٨,١٦١ ألف ريال عُمانِي لسنة ٢٠١٧ في مقابل ٤,٨١١ لسنة ٢٠١٦) وتعويضها بقيمة الأضرار التي تم خصمها في عام ٢٠١٦ من قبل العميل ١,٥٠٠ ألف ريال عُمانِي.

وبالتالي ارتفع إجمالي الربح بنسبة ٢١,١٪ مقارنة بالسنة الماضية (٨٨٢ ألف ريال عُمانِي). وارتفعت المصروفات العمومية والإدارية بنسبة ١٤,٩٪ مقارنة بالسنة الماضية (٩١ ألف ريال عُمانِي). ويرجع ذلك بصورة رئيسية إلى إضافة تكلفة التقاضي في النزاع بشأن تاريخ التشغيل التجاري.

كما زادت مصروفات التمويل بنسبة ٢٩,٣٪ مقارنة بالسنة الماضية (٨٣٦ ألف ريال عُمانِي)، إذ لم تجر الاستفادة من القرض بشكل كامل عام ٢٠١٦ بالإضافة إلى

١. أثر ضرائب الاقتطاع على دفعات الفائدة. وستردّ الشركة العُمانية لشراء الطاقة والمياه ضريبة الاقتطاع كجزء من "مطالبة التغيير المادي السلبي"، وذلك بشرط استيفاء الشروط.

٢. أطفاء تكلفة تمويل مؤجله (١١٣ ألف ريال عُمانِي)

وانخفض الربح قبل الضريبة بنسبة ٦,٢٪ بالمقارنة مع السنة الماضية (٤٤ ألف ريال عُمانِي). ويمثّل الربح قبل الضريبة للفترة الحالية نسبة ٤,٩٪ من الإيرادات.

غير أن التغيير في معدّل الضريبة على الشركات من ١٢٪ إلى ١٥٪ أدى إلى زيادة في قيمة الضريبة المؤجلة إلى ٨١ ألف ريال عُمانِي (إعادة احتساب للسنوات الماضية بقيمة ٣٨ ألف ريال عُمانِي بالإضافة للضريبة المؤجلة للسنة الحالية بقيمة ٤٣ ألف ريال عُمانِي).

وقد أدرجت الشركة خسارة صافية بقيمة ١٤٢ ألف ريال عُمانِي ناتجة عن هذا التغيير. والجدير بالذكر أن هذا التغيير لا يؤثر على الموقف النقدي لعام ٢٠١٧.

الإنجازات التشغيلية



وتطبق الشركة أعلى المعايير على صعيد الحوكمة، بما يتوافق مع ميثاق تنظيم وإدارة الشركات المساهمة الصادر عن الهيئة العامة لسوق المال.

شكر وامتنان

بصفتي رئيس مجلس إدارة الشركة، أود أن أعبر عن شكري لجميع مساهمي الشركة ليس فقط على ثقتهم الغالية بل أيضاً على دعمهم المستمر للشركة بالإضافة إلى الخبرات التي يقدمونها للشركة.

كما يعبر مجلس إدارة الشركة عن عميق امتنانه للشركة العُمانية لشراء المياه والطاقة ش.م.ع.م وللهيئة العامة للكهرباء والمياه وللحكومة العُمانية نظراً لدعمهم الهائل لتنظيم وتطوير قطاع المياه بالإضافة إلى جميع المساعدات التي يقدمونها لشركتنا مما يسهل تنفيذ عملياتنا.

وفي الختام، أود أن أعبر عن عظيم تقديرنا وامتناننا لحضرة صاحب الجلالة السلطان قابوس بن سعيد -حفظه الله ورعا- على قيادته الحكيمة، سائلين المولى القدير أن يسبغ عليه نعمه ويمتعه بموفقور الصحة والعمر المديد.



شاندر كانت كانا
نائب رئيس مجلس الإدارة

النزاعات مع العميل (الشركة العُمانية لشراء الطاقة والمياه) ومقاول الأعمال الهندسية والمشتريات والبناء

في ٦ فبراير ٢٠١٧، تمت الموافقة على اختبارات القبول من قبل العميل. وفي ٧ فبراير ٢٠١٧، أكد العميل على تحقيق تاريخ التشغيل التجاري. غير أن الشركة ستبقي تاريخ التشغيل التجاري في ١٥ سبتمبر ٢٠١٦.

ولقد أحالت الشركة النزاع بشأن تاريخ التشغيل التجاري مع الشركة العُمانية لشراء الطاقة والمياه إلى خبير للبت بشأنه. وقد انتهت تلك العملية لكن بقي القرار معلّقاً بانتظار نتيجة المباحثات مع الشركة العُمانية لشراء الطاقة والمياه. والتي مازالت مستمرة.

مقاول الأعمال الهندسية والمشتريات والبناء مستمر في رفضه تعويض الشركة عن المبالغ المتنازع عليها والتي كانت قد تم إرسال فاتورة بها إليه. وتواصل إصرارها على استحقاقها لتعويض كامل إما من الشركة العُمانية لشراء الطاقة والمياه أو من مقاول الأعمال الهندسية والمشتريات والبناء. ولقد أدرج أثر هذه المبالغ المتنازع عليها في القوائم المالية لعام ٢٠١٦ و ٢٠١٧. إلا أنه في حالة عدم نجاح الشركة في إجراءاتها القانونية، سيتم تكبد أثر سلبي قد يصل إلى ١,٤٥ مليون ريال عُماني.

الرقابة الداخلية/ وتنظيم وإدارة الشركة

تؤمن إدارة الشركة بضرورة تطبيق نظام صارم للرقابة الداخلية بما يتفق مع إرشادات قانون "ساربينز أوكسلي".

الإنجازات التشغيلية

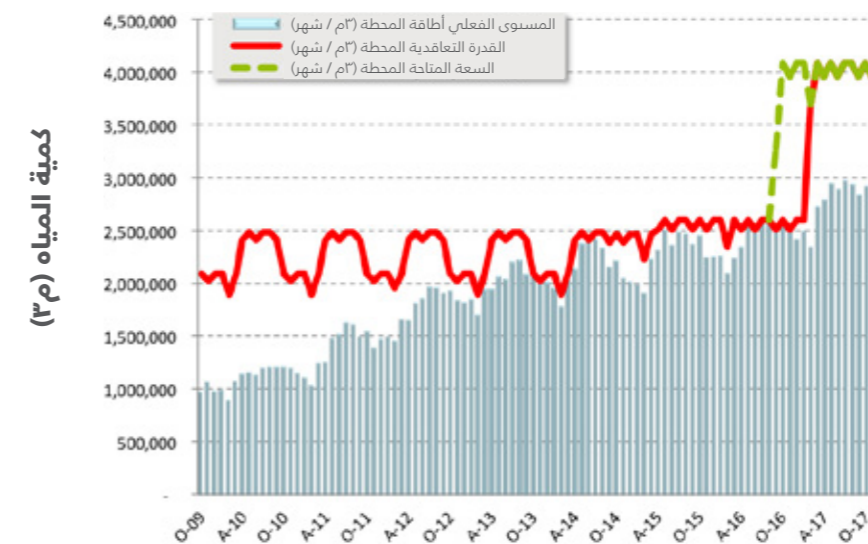
كما هو متوقع، شهد عام ٢٠١٧ زيادة كبيرة في الطلب على المياه في المنطقة الشرقية، وذلك تمثيلاً مع ما تضطلع به الهيئة العامة للكهرباء والمياه من أعمال التوصيل وتحسين وصول المياه إلى أهالي المنطقة.

لذلك وعلى مدى السنوات السبع الماضية أخذت كمية المياه التي تنتجها وتوردها محطة صور لتحتية المياه في الازدياد بمعدل ١٤٪ هذا العام مقارنة بعام ٢٠١٦، (انظر الشكل ١ أدناه).

التشغيل التجاري للمحطة بكاملها (المحطة الحالية + التوسعة) تم المصادقة عليها في فبراير ٢٠١٧، وتم رفع القدرة التعاقدية للمحطة من الشهر هذا وصاعداً، من ٣,٤٨٥,٣٥ م^٣/اليوم الواحد إلى ٥,٤٩٣,٢٢٥ م^٣/اليوم الواحد (انظر "السعة المتاحة بالمحطة" الشكل ١ أدناه).

محطة صور لتحتية المياه

الطلب على المياه مقارنة بما هو متوقع

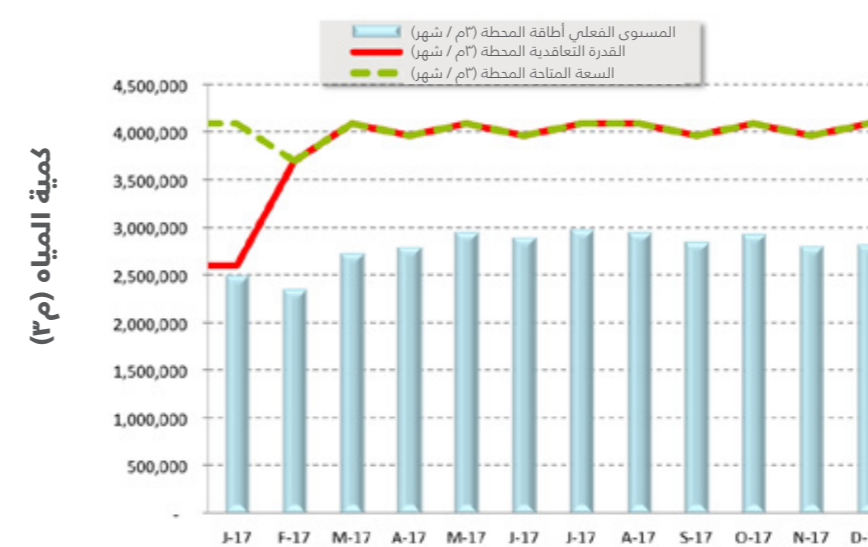


شكل ١ - توصيل المياه وعامل الحمل لمحطة صور لتحتية المياه من أكتوبر ٢٠٠٩ إلى ديسمبر ٢٠١٧

في عام ٢٠١٧، ونظراً لزيادة الإنتاج في القدرة الإنتاجية بلغ متوسط الحمولة على المحطة ٧١٪ من السعة القصوى (كانت ٩٥٪ في عام ٢٠١٦) وعلى الرغم من الزيادة في الإنتاج. وقد ارتفع بفارق بين فترة التسليم المنخفض والمرتفع إلى ٢٠٪ (كان ١٧٪ في عام ٢٠١٦) (انظر الشكل ٢ أدناه).

محطة صور لتحتية المياه

الطلب على المياه مقارنة بما هو متوقع



شكل ٢ - توصيل المياه وعامل الحمل لمحطة صور لتحتية المياه لعام ٢٠١٧



الالتزام بأرقى المعايير في مجال إدارة الأصول

وتمشيا مع المتطلبات العالية لجهوية المحطة للإنتاج والتي تنص عليها اتفاقية شراء المياه (٩٥٪ من القدرة التعاقدية خلال العام)، خضعت إستراتيجية إدارة الأصول لمراجعة كاملة بدعم من المقر الرئيسي لشركة فيوليا في باريس لرفعها إلى مستوى متطلبات المنظمة الدولية للمعايير ISO ٢٠١٤:٥٥٠. ويجري وضع اللامسات الأخيرة على إستراتيجية إدارة الأصول للمحطة لتُتخذ في عام ٢٠١٧.

الالتزام بالموثوقية

في عام ٢٠١٧، استطاعت المحطة تحقيق نسبة ١٠٠٪ من التوافر المخطط له، ومن ثم حماية الشركة العمالية لشراء الطاقة والمياه من التعرض لأي نقص في المياه على مدار السنة. هذا التوافر الرفيع المستوى هو نتيجة لبرنامج صيانة صارم اتبعه ونفذه فريق التشغيل والصيانة.

الصحة والسلامة المهنية

في عام ٢٠١٧، بقي معدل الخطورة ومعدل التكرار (مع أيام العطل) في محطة صور لتحتية المياه صفراً. وهذا يوضح مدى التزام الإدارة تجاه صحة جميع العاملين بالمحطة وسلامتهم.

وفي سبتمبر، حُصص أسبوع كامل للصحة والسلامة. كان هذا الحدث جزءاً من فعاليات أسبوع السلامة والصحة المهنية العالمية الذي أقامته شركة فيوليا ونظمته الشركة محلياً في الفترة من ١٧ سبتمبر إلى ٢١ سبتمبر ٢٠١٧.

بالإضافة إلى تأكيد الشركة ومديريها على صدق التزامهم بتعزيز ثقافة الوقاية من المخاطر، يهدف هذا الأسبوع المخصص إلى السماح لكل موظف باستعراض وتوضيح قواعد السلامة المعمول بها حالياً، ونشر أفضل الممارسات بصورة أفضل، ومنح الموظفين مزيداً من فرص التقدم والارتقاء.

وصف الشركة



تحسين جودة المياه

تمشيا مع تحقيق الجودة المطلوبة، قامت المحطة بتوفير مياه الشرب وفقا لمتطلبات اتفاقية شراء المياه والمعايير العمانية دون حدوث أي حالة مخالفة طوال عام ٢٠١٧.

بالإضافة إلى ذلك، تم تحليل ما يزيد عن ١٧,٠٠٠ معاملة مائي بنجاح في عام ٢٠١٧ في المختبرات الداخلية للمحطة بما في ذلك إجراء ٨,٦٢ اختبارًا على المياه الصالحة للشرب وفق المتطلبات التعاقدية والقانونية.

في عام ٢٠١٧ نفذت مختبرات محطة صور خطة عمل تهدف إلى تلبية المتطلبات العامة لكفاءة مختبرات الفحص والمعايرة وفق المواصفة القياسية الدولية ISO ١٧. ٢٥ تدريجياً.

تحسين أداء المحطة الكلية

الممثلين عن مقاول التشغيل والصيانة وعن مقاول الهندسة والشراء والإنشاء، وعن محطات تحلية رئيسية أخرى تديرها شركة فيوليا في دول الخليج، وممثلين عن الإدارة الفنية لشركة فيوليا.

وعملت على وضع خطة عمل مُثلَى للمحطة الكلية.

التحول الرقمي

مع وجود أكثر من ٢٠٠٠ مُعدة موصلة بنظام المراقبة والتحكم والحصول على البيانات في غرفة التحكم لدينا، يراقب فريق التشغيل أداء المحطة بصورة دائمة على مدار اليوم وطوال أيام الأسبوع وطوال أيام السنة.

في عام ٢٠١٧، تم تقييم نظام المراقبة والتحكم والحصول على البيانات، وتم تجديد برنامج الترقية (على البرمجيات والأجهزة). سوف يزود هذا المشروع النظام بأحدث التقنيات، لترقيته إلى مستوى متطلبات هيئة تنظيم الكهرباء فيما يخص الأمن الشبكي.

ولضمان عمل المعدات المستخدمة في المحطة بأفضل قدرة إنتاجية لها، تقوم إدارة الصيانة والأصول بدور رئيسي في نشاط المحطة. وقد تم استخدام نظام محوسب مخصص لإدارة الصيانة لتخطيط ومتابعة وتسجيل وتوجيه فريق الصيانة لدينا في مهامه اليومية.

وتضمن الأجهزة اللوحية التي تعمل بالتحكم عن بعد وصول جميع مهندسي وفنيي الصيانة إلى المعلومات المطلوبة فضلا عن توجيه التعليمات لتنفيذ مهام الصيانة على أكمل وجه.

وفي النهاية، تم تنفيذ خطة تجديد طويلة الأجل لجميع الأصول قائمة على تقييمات المخاطر لوضع تخطيط أفضل للاستثمارات المطلوبة.



في ٧ يناير ٢٠٠٦ أصدرت وزارة الاقتصاد الوطني لمقدمي العطاءات المهنيين طلب لتقديم العروض بتطوير مرافق تحلية المياه في مدينة صور بالمنطقة الشرقية بسلطنة عمان على أساس البناء والتملك والتشغيل (المشروع). وقد تضمن العرض شراء المحطة الحالية الموجودة بالفعل في الموقع (بقدر إنتاجية تقارب ٢,٦٦ مليون جالون يوميا) وإنشاء محطة تحلية مياه جديدة بقدر إنتاجية إجمالية ١٧,٦٦ مليون جالون يوميا (المحطة الجديدة) باستخدام تقنية التناضح العكسي لتحلية المياه.

تمت ترسية المشروع على اتحاد شركات يضم شركة فيوليا للمياه أو كومباني جنرال دي أوكس، والشركة الوطنية للكهرباء والماء ش.م.ع، وشركة فيوليا واتر آية أم أي (المؤسسون الأصليون) وفي ١٤ يناير ٢٠٠٧، قامت هذه الشركات بتأسيس شركة الشرقية لتحلية المياه لتنفيذ هذا المشروع. في ١٧ يناير ٢٠٠٧، أبرمت وزارة الإسكان والكهرباء والمياه والشركة اتفاقية شراء مياه واتفاقية لتوصيل المياه. لكن، بناءً على المرسوم السلطاني رقم ٢٠٠٧/٩٢، فإن الوظائف والأصول الخاصة بوزارة الإسكان والكهرباء والمياه والمتعلقة بقطاعي الكهرباء والمياه، بالإضافة إلى الوظائف الأخرى المتعلقة بالمياه (بما في ذلك حق التوقيع على العقود اللازمة لإدارة قطاع المياه) تم تحويلها إلى الهيئة العامة للكهرباء والمياه. وقد تطلبت اتفاقية شراء المياه واتفاقية توصيل المياه من الشركة شراء المحطة الحالية وإنشاء محطة جديدة، فضلا عن تشغيل هذين المرفقين وصيانتهم، وتوفير السعة المطلوبة للمرفقين، وبيع إنتاجها من المياه المحلاة إلى الهيئة العامة للكهرباء والمياه فحسب.

وقد تطلبت اتفاقية مؤسس المشروع من المؤسسين إدراج أسهم الشركة في سوق مسقط للأوراق المالية من خلال طرح عام أولي عرض فيه المؤسسون ٣٥٪ من رأسمال الشركة للاكتتاب العام. وبعد عملية طرح العام الأولي، تحولت الشركة من شركة مساهمة عُمانية مقفلة إلى شركة مساهمة عُمانية عامة. وبعد ذلك بفترة وجيزة، تم تجديد اتفاقية شراء المياه المعدلة وأصبحت الشركة العمانية لشراء الطاقة والمياه هي المشتري بموجب العقد الذي أصدرته الهيئة العامة للكهرباء والمياه.

في ١٠ يوليو ٢٠١٤، أبرمت الشركة اتفاقية شراء المياه المعدلة مع الشركة العمانية لشراء الطاقة والمياه من أجل توسعة المحطة التي ستزيد سعتها من ١٧,٦٦ مليون جالون في اليوم إلى سعة إجمالية قدرها ٢٩ مليون جالون إمبريالي في اليوم. وفي فبراير ٢٠١٧، أكدت الشركة العمانية لشراء الطاقة والمياه الانتهاء من إنجاز مشروع التوسعة وأصبحت المحطة المشتركة تعمل بسلاسة فيما يتعلق بإنتاجها للمياه المحلاة. تفخر الشرقية لتحلية المياه بإنجازها الذي جمعت فيه بين التكنولوجيا الحديثة والمعايير العالمية لتوصيل المياه باستمرار وموثوقية إلى السكان في منطقة الشرقية. يتضمن مشروع المياه المستقل لصور أضخم منطقة لتجميع مياه الآبار الشاطئية في العالم. ومنذ بدايتها في عام ٢٠٠٧، لم تتوقف الشركة عن العمل وأنتجت ٢٠٠ مليون متر مكعب من المياه الصالحة للشرب.

أهم التواريخ

٧ يناير ٢٠٠٦

١٤ يناير ٢٠٠٧

١٧ يناير ٢٠٠٧

١٥ مايو ٢٠٠٧

٨ أكتوبر ٢٠٠٩

٣ يونيو ٢٠١٣

١ يوليو ٢٠١٤

١٦ ديسمبر ٢٠١٤

٢٥ ديسمبر ٢٠١٤

٢٥ مارس ٢٠١٥

١٥ سبتمبر ٢٠١٦

٧ فبراير ٢٠١٧

ترسية المناقصة الخاصة بالمشروع الأولي للمؤسس الأصلي

تأسيس شركة الشرقية لتحلية المياه

تحرير اتفاقية شراء المياه الحالية بين شركة الشرقية لتحلية المياه ووزارة الإسكان والكهرباء والمياه

الإغلاق المالي للمشروع الأولي

تاريخ التشغيل التجاري للمشروع الأولي

إدراج أسهم الشركة في سوق مسقط للأوراق المالية

توقيع اتفاقية شراء المياه المعدلة والمُعاد صياغتها

زيادة رأس المال وتوزيع أسهم مجانية

توقيع عقد إضافي

الإغلاق المالي في ما يتعلق بمشروع التوسعة

تاريخ التشغيل التجاري (منازع)

التشغيل التجاري بواسطة الشركة العمانية لشراء الطاقة والمياه.

لقد كان إدراج شركة الشرقية لتحلية المياه في سوق مسقط للأوراق المالية مرحلة هامة في حياة مشروع شركة الشرقية لتحلية المياه.

بعد طرح العام الأولي		قبل طرح العام الأولي	
٣٥,٧٥٪	فيوليا ميدل إيست إس إيه إس (في إم إي) - تحت مسمى "أزاليا إس إيه إس" سابقا	٥٥,٠٠٪	أزاليا إس إيه إس
٢٩,٢٥٪	الشركة الوطنية للكهرباء والماء فيوليا أو العامة	٤٥,٠٠٪	الشركة الوطنية للكهرباء والماء فيوليا أو
سهم واحد	صندوق تقاعد موظفي الخدمة المدنية (عمان)	سهم واحد	
٢٠,٥٣٪			
١٤,٤٧٪			



تقرير مناقشات الأدارة

هيكل الصناعة وتطورها

ينص قانون تنظيم وتخصيص قطاع الكهرباء والمياه المترتبة به (قانون القطاع على أن تحلية المياه تعتبر نشاط خاضعًا للرقابة ويفرض على الشركات التي تعمل بهذا النشاط أن تكون معتمدة من هيئة تنظيم الكهرباء حتى تباشر عملها. وفي عام ٢٠١٦، مُنحت شركة الشرقية لتحلية المياه رخصة لتحلية المياه ذات طبيعة خاصة لمدة ٢٥ عامًا. وتعمل هذه الرخصة على تأمين الوضع طويل الأجل لشركة الشرقية لتحلية المياه باعتبارها المزود الرئيسي للمياه الصالحة للشرب في المنطقة الشرقية.

وفي عام ٢٠١٧، ارتفعت مستويات إنتاج مشروع المياه المستقل بولاية صور بنسبة ٥٧٪ بفضل مشروع التوسعة. وبلغ مجموع الطاقة الإنتاجية للمحطة الموسعة ٢٩ مليون جالون إمبريالي يوميًا مما سيمكّن شركة الشرقية لتحلية المياه من تلبية الطلب المتوقع من الهيئة العامة للكهرباء والمياه إذ أنه من المتوقع أن يزيد الطلب على المياه الصالحة للشرب في المنطقة الشرقية بمعدل يتراوح من ٧ إلى ٨ بالمئة سنويًا خلال السنوات السبع القادمة.

تقع المحطة بجوار منطقة صور الصناعية على بعد ٣٠ كم من مسقط. ويوجد مقر شركة الشرقية لتحلية المياه في مسقط. ويعمل ٦٠ موظفًا لدى شركة الشرقية لتحلية المياه وشركة بهوان فيوليا ووتر التي تعتبر مقاول التشغيل والصيانة لشركة الشرقية.

الفرص والمخاطر

تستفيد شركة الشرقية لتحلية المياه من مورد دخل مضمون وطويل الأمد ومستوى مخاطر منخفض.

بموجب اتفاقية شراء المياه طويلة الأجل علاوة على الشراء المضمون للمياه بأسعار ثابتة من الشركة العُمانية لشراء الطاقة والمياه، تتمتع الشركة بالحماية من مخاطر انخفاض الطلب، وتقلبات أسعار السلع، وتقلبات السوق.

وتستند الدفعات المسددة بموجب اتفاقية شراء المياه إلى نظام دفع ثنائي بحيث يمثل الجزء الأول دفعة القدرة الإنتاجية الخاصة بجاهزية المحطة ويكون الجزء الثاني على كمية المياه الموردة إلى الهيئة العامة للكهرباء والمياه.

انخفضت المخاطر المتصلة بالتزويد بالمياه خلال العام الحالي نظرًا لإطلاق الشركة لبرنامج لحفر المزيد من الآبار الشاطئية بهدف تأمين مورد مستمر من المياه عالية الجودة من أجل وحدات التناضح العكسي.

وفي عام ٢٠١٧، مشروع المياه المستقل صور جاهدة على زيادة برامج التدريب ومبادرات التطوير المهني من أجل موظفيها. ويعتبر المشروع بولاية صور من كبرى جهات التوظيف في منطقة صور وبالتالي يمثل رضا الموظفين أولوية بالنسبة للشركة.

وترك طرح شركة مزون للكهرباء للتعريف المنعكسة من التكلفة في عام ٢٠١٧ أثرًا محايدًا على شركة الشرقية لتحلية المياه.

المعلومات المالية

زادت الإيرادات التعاقدية بنسبة ٢٦٪ بالمقارنة مع العام السابق (٣,٦٦٩ ألف ريال عُمانى). لكن نظرًا لخطر "الدفع عن التسليم المتنازع عليه"، قامت الشركة بإدراج وتسوية "إيرادات متنازع عليها" بمبلغ ٤١٣ ألف ريال عُمانى تتعلق بالفترة من ١ يناير ٢٠١٧ حتى ٧ فبراير ٢٠١٧.

كما زادت تكلفة المبيعات بنسبة ٣٦٪ بالمقارنة مع العام السابق (٢,٢٥٢ ألف ريال عُمانى). ويرجع هذا بشكل رئيسي إلى ارتفاع تكلفة التشغيل والصيانة نظرًا لتعريف ما بعد الدفع عن التسليم والتعريف الجديدة العاكسة للتكلفة الخاصة بالكهرباء (٨,١٦١ ألف ريال عُمانى مقابل ٤,٨١١ ألف في عام ٢٠١٦) المعوضة بأثر التعويضات المتفق عليها البالغة ١,٥٠٠ ألف ريال عُمانى في عام ٢٠١٦).

وعليه، زاد مجمل الربح بنسبة ٢١,١٪ بالمقارنة مع العام السابق (٨٨٢ ألف ريال عُمانى).



لمحة عن مشروع التوسعة



كما زادت المصروفات الإدارية والعمومية بنسبة ١٤,٩٪ بالمقارنة مع العام السابق (٩١ ألف ريال عُمانِي). ويرجع هذا بشكل رئيسي إلى إضافة تكلفة التقاضي بسبب نزاع الدفع عن التسليم.

وزادت مصروفات التمويل بنسبة ٢٩,٣٪ بالمقارنة مع العام السابق (٨٣٦ ألف ريالًا عُمانِيًا) لأن القرض لم يُستفد منه استفادة كاملة في عام ٢٠١٦. بالإضافة إلى:

١. أثر الضرائب المقتطعة على مدفوعات الفوائد. ويتم استرداد الضريبة المقتطعة من الشركة العُمانية لشراء الطاقة والمياه كجزء من "مطالبة التغيير العكسية الجوهرية" حسب استيفاء الشروط بمبلغ ١٦٥ ألف ريال عُمانِي.
٢. استهلاك تكلفة التمويل المؤجلة بقيمة ١١٣ ألف ريال عُمانِي.

انخفض الربح قبل الضريبة بنسبة ٦,٢٪ بالمقارنة مع العام السابق (٤٤ ألف ريال عُمانِي). ويمثل الربح قبل الضريبة عن الفترة الحالية نسبة ٤,٩٪ من الإيرادات.

ومع ذلك، أدى التغيير في معدل الضريبة على الشركات من ١٢٪ إلى ١٥٪ إلى الزيادة في الضريبة المؤجلة بمبلغ ٨١ ألف ريال عُمانِي (إعادة حساب السنوات السابقة بمبلغ ٣٨ ألف ريال عُمانِي وتبلغ الضريبة المؤجلة عن العام الحالي ٤٣ ألف ريال عُمانِي).

ونتيجة لهذا التغيير، اعترفت الشركة بخسارة صافية قدرها ١٤٢ ألف ريال عُمانِي. ومن الجدير بالذكر أن هذا التغيير لا يؤثر على الوضع النقدي لعام ٢٠١٧.

التوقعات لعام ٢٠١٨

بما أن توسعة المحطة أصبحت تعمل الآن بكامل طاقتها، شرعت مشروع المياه المستقل صور برنامج تدريبي شامل بهدف تعريف جميع الموظفين بالمتطلبات التكنولوجية الجديدة للمحطة من أجل تحقيق الأهداف التشغيلية، وأهداف الصحة والسلامة والبيئة، والأهداف المالية الخاصة بالشركة.



القيمة المضافة داخل سلطنة عُمان



المحطة المشتركة قدرتها على إنتاج 100٪ من السعة المائية التعاقدية المضمونة الجديدة. وللأسف، أدت مشكلة فنية متعلقة بمضختي سحب مياه البحر إلى تأجيل الإعلان عن تاريخ التشغيل التجاري المتوقع عليه. وفي 7 فبراير 2016، وافقت الشركة العمانية لشراء الطاقة والمياه على تاريخ التشغيل التجاري وأعلنت عنه. وللمساعدة في حل هذا النزاع القائم بين الطرفين فيما يتعلق بالموعد الحقيقي لتاريخ التشغيل التجاري، قام الطرفان سوياً بتعيين خبير مختص للبت في المسألة وفقاً لأحكام اتفاقية شراء المياه المعدلة. وفي تاريخ النشر، تسير هذه العملية. من المتوقع التوصل إلى حل نهائي لهذه المسألة بنهاية العام.

المسائل البيئية

تلتزم الشركة بمبادئ التعادل التي تعتبر إطار عمل إدارة المخاطر حيث تطبقها المؤسسات المالية بهدف تحديد المخاطر البيئية وتقييمها وإدارتها في المشاريع.

تبذل الشركة جهوداً كبيرة في سبيل تقليل الأثر البيئي لعملية التحلية ومعالجة التحديات البيئية بأقصى ما في وسعها.

وتواصل الشركة لتحلية المياه المتداومة على حماية مؤشرات الأداء الرئيسية البيئية، ولا سيما فيما يتعلق بالحفاظ على البيئة البحرية المحيطة.

في عام 2013، دخلت الشركة في تفاوض منفرد مع الشركة العمانية لشراء الطاقة والمياه من أجل زيادة السعة الإنتاجية للمحطة من 17,66 مليون جالون يوميًا إلى سعة إجمالية قدرها "29" مليون جالون يوميًا كما هو مسموح به وفق اتفاقية شراء المياه.

تكلل هذا التفاوض بالنجاح في يوليو 2014 بالتوقيع على الاتفاقية المعدلة والمعاد صياغتها لشراء المياه والتي بموجبها نجحت الشركة في إعادة تمويل دينها الحالي البالغ 120,8 مليون دولارًا أمريكيًا (أي 66,5 مليون ريالًا عمانيًا) في مارس 2015. حصلت الشركة على دين جديد بمبلغ 45,2 مليون دولارًا أمريكيًا (أي 17,4 مليون ريالًا عمانيًا) من أجل تمويل مشروع التوسعة الخاص بها والذي يشمل مرفق تحلية مياه بالتناضح العكسي بطاقة إنتاجية تصل إلى 1,6 مليون جالون إمبريالي في اليوم.

اشتملت عملية إعادة التمويل على أخذ قروض من المقرضين الحاليين عن طريق اتحاد من البنوك الدولية. ومن وجهة نظر المساهمين وحسب الالتزام، لم تطلب الشركة أي التزامات حقوق ملكية أخرى من المساهمين، كما أصدرت أسهما مجانية في 16 ديسمبر 2014.

الإنجاز

تسير عملية إنشاء التوسعة كما هو مقرر لها حيث أثبتت

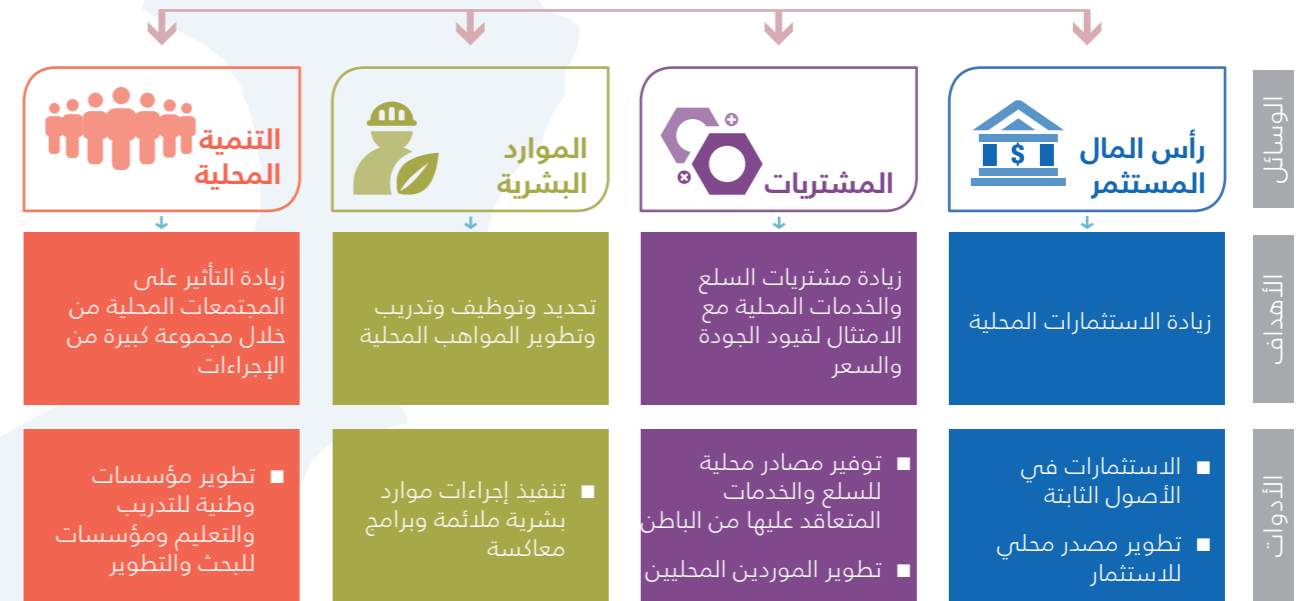
المراحل الرئيسية في عام 2017

- حل المشكلات المتعلقة بمضختي سحب مياه البحر.
- البدء في التشغيل التجاري الكامل للمحطة.
- عدم توقف إنتاجية المياه لعام 2017.
- استخدام المزيد من الآبار الشاطئية.
- تطبيق التعريفات الشاملة للتكلفة.
- الالتزام بمبادئ التعادل.



موثوقية الإنتاجية بنسبة 100٪

تعظيم القيمة المضافة داخل السلطنة



١. رأس المال المستثمر

- لقد قامت الشركة باستثمار ١٧.٠ مليون دولار (٦٥,٥ مليون ريل عماني) في السنوات الماضية، واستثمرت ما يزيد عن ٩٢,٨ مليون دولار (٣٥,٧ مليون ريل عماني) في مشروع التوسعة.
- تمتلك الشركة الوطنية للكهرباء والماء ش.م.ع والتي كانت تمتلك نسبة ٤٥٪ من رأس مال أسهم الشركة عند إنشاء الشركة، في الوقت الحالي نسبة ٢٩,٢٥٪.
- فيما يتعلق بتمويل المحطة الحالية، كانت نسبة ٣٧٪ من التمويل من بنوك عمانية (وفقاً لاتفاقية التسهيلات الحالية).
- تم إدراج نسبة ٣٥٪ من رأس مال أسهم الشركة في سوق مسقط للأوراق المالية في يونيو ٢٠١٣. لصالح شخص مقيم في سلطنة عمان بالإضافة إلى شركات عمانية.
- بعد عملية الطرح العام الأولي، أصبحت نسبة

٦٢,١٦٪ من رأس مال أسهم الشركة مملوكاً في الوقت الحالي بصورة أساسية لشخص مقيم في سلطنة عمان وبعض الشركات

٢. المشتريات:

تستهدف سياسة الشراء السوق العماني بشكل حصري، شريطة أن تكون المنتجات متاحة في سلطنة عمان وتمثل للمعايير الدولية التي تختارها الشركة.

تثبت إدارة الشركة إلى جانب واجبها القانوني أن لديها إرادة حقيقية لأن تكون جزءاً من الاقتصاد المحلي من خلال إضافة قيمة لهذا الاقتصاد من خلال الاستثمار في رأس المال وتطبيق سياسة مشتريات حكيمة.

٣. الموارد البشرية:

رفع قيمة الموارد البشرية المحلية عن طريق توظيف وتدريب وإدارة الحياة الوظيفية للعمالة المحلية.

وتأخذ الشركة على عاتقها الالتزامات التالية فيما يتعلق بالتوظيف في المشاريع الحالية والمستقبلية:

أ. سياسة التوظيف

نسبة التعمين

لقد تجاوزت الشركة أهداف التعمين التي تحددها القوانين واللوائح العمانية والالتزامات التعاقدية.

إن التعمين ليس مجرد هدف تسعى الشركة إلى تحقيقه وإنما هو عملية يجب تنظيمها وتوقعها والتخطيط لها.

ب. تدريب المواطنين العمانيين

تطبق الشركة سياسة وإجراءات تدريب طموحة تتوافق مع خبرتها في سلطنة عمان وذلك للحفاظ على الكفاءات التي يتم تعبئتها على مر السنوات وتطويرها.

ويتم بصورة منتظمة تدريب بعض الموظفين العمانيين كمتدربين وذلك للسماح بتطبيق التدريب على رأس العمل.

بينما يتم تدريب اثنين من الموظفين كموجهين وذلك للسماح بتطبيق عملية نقل المعرفة ودعمها.

ميزانية التدريب

تسهم الشركة في تدريب المواطنين ونقل المعرفة بالشراكة مع مقدمي التدريب المحليين ومراكز التدريب المهني المحلية.

تستهدف العديد من مبادرات الشركة الطلاب العمانيين ومن أمثلة هذه المبادرات: تنظيم المؤتمرات وتنظيم زيارات للمحطات وإقامة معسكرات صيفية مجانية في فرنسا للطلاب العمانيين...

هيكل التدريب

تتم هيكلة التدريب المقدم وفقاً للفئات التالية: التدريب الفني والتدريب على الجودة والصحة والسلامة والبيئة والتدريب على وظائف الدعم والتدريب على التطوير الذاتي.

التدريبات

تتيح الشركة فرص تدريب للطلاب العمانيين سعياً إلى تلبية الاحتياجات الخاصة لمشاريعها وعملياتها. ففي عام ٢٠١٧، التحق ٣٠ متدرّباً بالعمل في الشركة لفترات محدودة تراوحت بين شهر واحد وثلاثة شهور.

٤. التنمية المحلية:

قامت الشركة منذ إنشائها بتنفيذ العديد من الإجراءات للمساهمة في التنمية المحلية على النحو المفصل في قسم المسؤولية الاجتماعية للشركة.

إن العمل في سبيل تحقيق المسؤولية الاجتماعية والمساهمة بشكل إيجابي في المجتمع العماني ليس واجب أخلاقي للشركة فحسب وإنما هو جزء من إستراتيجية التنمية الخاصة بها. وترى إدارة الشركة أن المشاركة في المسائل الاجتماعية على أنها استثمار وليس على أنها تكلفة تتكبدها الشركة.

مسؤولية الشركة والاستدامة



التزامنا كمؤسسة تابعة لمجتمع الشرقية

بعد انطلاق خطة المسؤولية الاجتماعية للشركات في ديسمبر ٢٠١٣، عززت شركة الشرقية لتحلية المياه التزامها تجاه سلطنة عمان باعتبارها مؤسسة محورية في الاقتصاد المستدام.

وتمشيًا مع رؤية حضرة صاحب الجلالة السلطان قابوس بن سعيد، فإن إدارة الأعمال المسؤولة هي السبيل الذي يمكننا من خلاله إنجاز التزاماتنا تجاه مساهمينا في سلطنة عُمان؛ ويشمل ذلك موظفينا وعملائنا والمجتمعات والهيئات الحكومية.

يبقى الوصول إلى الخدمات الأساسية والتوزيع العادل للموارد قضايا بالغة الأهمية في عصرنا الحالي حيث يمر المجتمع العماني بتحديات هائلة.

بالنسبة لشركة الشرقية لتحلية المياه، يعد الوصول إلى المياه -التي هي أحد الموارد الرئيسية- أمرًا جوهريًا للغاية لأعمالنا والموضوع الذي نركز عليه خبراتنا. ونظرًا إلى أن المنطقة التي نحن في خدمتها تعتمد علينا، فإننا نسعى إلى التحسين المستمر في تقديم خدماتنا. وفي هذا السياق، تمثل التنمية المستدامة جزءاً أساسياً من عملياتنا اليومية. ويمكن تحديد التزاماتنا على النحو التالي:

- مواصلة ضمان إنتاج المياه الصالحة للشرب
- دعم التنمية الاقتصادية والاجتماعية
- إقامة علاقات شفافة وبناءة مع مساهمينا



يُعد نهج المسؤولية الاجتماعية للشركات والاستدامة لدينا دليلًا على اندماجنا المستدام في سلطنة عُمان وهو ما يظهر رغبتنا في التحسين المستمر لأدائنا التجاري للمزايا المحلية والحفاظ على البيئة ودعم تطوير المواهب.

تهدف شركة الشرقية لتحلية المياه من خلال تطوير الوصول إلى الموارد وتقليل الأثر البيئي للشركة إلى تزويد أكبر عدد ممكن من الأشخاص بموارد المياه المطلوبة لضمان رفاهتهم.

وفي الوقت الحالي، تنتج المحطة أكثر من ١٣١,٨٣٧ م^٣ يوميًا من مياه الشرب المحلاة من خلال عملية التناضح العكسي، ما يزود منطقة الشرقية بالمياه بصفة مستمرة وبطريقة موثوقة.

التعاون مع وزارتي الصحة والتنمية الاجتماعية والصحة

أقامت الشركة هذا العام بشراكة مع وزارتي الصحة والتنمية الاجتماعية لتنظيم احتفال للأطفال من ذوي الاحتياجات الخاصة داخل مجتمع صور. ونُظِمَ احتفال بمناسبة العيد الوطني السابع والأربعين لعمان حيث استمتع الأطفال بمجموعة من وسائل الترفيه وتلقوا هدايا من الشركة.

وزاد من تعزيز هذا التعاون دعم الشركة لمركز الوفاء لتأهيل الأطفال المعاقين في صور. وسعدت الشركة بقدرتها على تقديم المساعدة من خلال توفير أجهزة الكمبيوتر المحمول للمركز الذي يستخدمها في برامج إعادة التأهيل. وتعرب شركة الشرقية لتحلية المياه عن امتنانها لإتاحة الفرصة لها للمشاركة في احتفالات المركز بالعيد الوطني لعمان والإسهام في نجاح هذه المؤسسة العظيمة في المجتمع المحلي.

نُظِمَ أسبوع السلامة لعام ٢٠١٧ بالاشتراك بين إدارة الصحة والسلامة والبيئة والفرق التنفيذية في صور من أجل رفع مستوى الوعي حول السلامة والاقتراب قدر الإمكان من الأنشطة اليومية.

قادت الإدارة محادثات بشأن أدوات السلامة اليومية، وبعد ذلك نُظِمَت محادثات إدارة الصحة والسلامة والبيئة بالموقع لتغيير وجهات نظر الموظفين ومنحهم الفرصة للاهتمام بزملائهم. وأتاحت هذه المحادثات أيضاً الفرصة لاستعراض بعض المبادئ الأساسية لنظام السلامة المعمول به في المحطة.



بمثابة منتدى متميز لمناقشة القضايا الهامة التي تؤثر على قطاع الصيد.

ويتيح هذا النشاط أيضاً للشركة المزيد من الشهرة بين سكان صور وغيرهم من أصحاب المصلحة في المجتمع.

مراقبة الأثر البيئي

تبذل محطة صور لتحلية المياه العديد من الجهود من أجل تقليل الأثر البيئي لعملية تحلية المياه. وفيما يلي بعض من الجوانب البارزة:

- يقلل استرجاع الطاقة وإعادة استخدامها نتيجة استخدام أجهزة مخصصة لهذا الغرض أثر العمليات على البيئة وعلى النفقات التشغيلية أيضاً.
- يسمح استخدام مأخذ المياه المبتكر القائم على الآبار الشاطئية بمعالجة أولية أسهل (بفضل ترشيح الرمال الطبيعي) ويسمح كذلك بتحسين جودة المياه.
- استطلاع التنوع البيولوجي

لضمان حماية البيئة البحرية المحلية إلى أقصى حد ممكن، وتحديد حجم أي آثار محتملة لمحطة تحلية المياه بشكل صحيح، تُعين الشركة فريقاً في الموقع لإجراء تقييم الأثر البيئي على البحر. ووضع الفريق أيضاً خطة للرصد البحري لضمان المراقبة الوثيقة للشركة لحالة البيئة وأن بإمكانها اتخاذ أي إجراءات مطلوبة في حال طرأت أي تغييرات على البيئة عندما تقتضي الضرورة.

الإسهام في رفاهية الأشخاص وتطويرهم

إن لشركة الشرقية لتحلية المياه وشركة التشغيل والصيانة "بهوان فيوليا للمياه" جذوراً عميقة في المجتمعات المحلية وذلك من خلال الخدمات المقدمة، فضلاً عن دورهما المباشر في الحياة اليومية للأشخاص.

مشاريع المساجد

في عام ٢٠١٧، شرعت الشركة في بناء اثنين من مرافق المساجد في منطقة الشرقية. كان الأول من نصيب سكان قرية تتبع ولاية وادي بني خالد، حيث كانوا بحاجة إلى قاعة صلاة أكبر حجماً. وتم اختيار موقع القاعة من خلال التعاون بين سكان القرية وشيوخها وخبراء البناء. وتتضمن القاعة مساحة كبيرة للاستخدام في المناسبات المجتمعية مثل الأعياد.

بُنِيَ المسجد الثاني خصيصاً ليستخدمه الموظفون والمقاولون والعملاء والشركاء في محطة تحلية المياه في صور.

ويسعد الشركة كثيراً أن يكون بمقدورها توفير هذه المرافق لسكان منطقة الشرقية.

سترات واقية من الماء للصيادين في صور

استجابةً لطلبات المجتمع المحلي، قررت شركة الشرقية لتحلية المياه توزيع ٤٠٠ سترة واقية من الماء على الصيادين في منطقة صور.

ونظراً لأن سكان صور ينخرطون بشدة في أنشطة قطاع الصيد، ترغب الشركة في الحفاظ على التعاون المفتوح والمثمر مع الصيادين في المنطقة. وقد وُزِعَت السترات في احتفالية نظمتها وزارة الزراعة والثروة السمكية كانت

صالح العلوي

مدير العلاقات العامة بالشركة
(يرتدي سترة صياد)



تقرير حوكمة الشركات



هاتف: +٩٦٨ ٢٤ ٥٥٩ ٥٥٩
فاكس: +٩٦٨ ٢٤ ٥٦٦ ٥٦٦
muscat@om.ey.com
ey.com/mena
س ت ١١٢٤-١٢
ش م ج ٢٠١٥/١٥-ش م ٢٠١٥/٩/١

إرست و يونغ ش م م
صندوق بريد ١٧٥٠، روي ١١٢
الطابق ٤-٢
بنابة إرست و يونغ
القرم، مسقط
سلطنة عُمان



تقرير الحقائق المكتشفة

إلى مساهمي شركة الشرقية لتحلية المياه (ش م ع ع)

لقد قمنا بإنجاز الإجراءات المتفق عليها معكم وطبقاً لتعميم الهيئة العامة لسوق المال رقم خ/٢٠١٥/٤ المؤرخ في ٢٢ يوليو ٢٠١٥، بشأن تقرير مجلس الإدارة حول تنظيم وإدارة شركة الشرقية لتحلية المياه (ش م ع ع) (الشركة) كما في والسنة المنتهية في ٣١ ديسمبر ٢٠١٧ وحول تطبيقها لممارسات تنظيم وإدارة الشركات المساهمة العامة وفقاً لتعديلات الهيئة العامة لسوق المال بخصوص ميثاق حوكمة الشركات المساهمة العامة الصادر بمقتضى التعميم رقم خ/٢٠١٦/١٠ المؤرخ في ١ ديسمبر ٢٠١٦ (بشكل جماعي "الميثاق"). لقد باشرنا مهمتنا وفقاً للمعيار الدولي حول الخدمات المرتبطة القابل للتطبيق على تكليف بإجراءات متفق عليها. وقد إقتصر إنجاز الإجراءات على مساعدتكم فقط في تقييم مدى التزام الشركة بالميثاق الصادر عن الهيئة العامة لسوق المال ويتم تلخيصه فيما يلي:

١. حصلنا على تقرير حوكمة الشركات المساهمة العامة (التقرير) الصادر عن مجلس إدارة الشركة وقمنا بالتحقق من أن تقرير الشركة يتضمن كحد أدنى، كافة البنود التي اقترحتها الهيئة العامة لسوق المال التي سيغطيها التقرير على النحو المفصل في الملحق ٣ من الميثاق وذلك بمقارنة التقرير مع تلك المحتويات المقترحة في الملحق ٤٣ و

٢. حصلنا على تفاصيل بشأن مناطق عدم الامتثال للميثاق التي حددها مجلس إدارة الشركة للسنة المنتهية في ٣١ ديسمبر ٢٠١٧. حدد مجلس إدارة الشركة بعض مجالات عدم امتثال للميثاق، التي يتم إدراجها ضمن تقرير الشركة.

ليس لدينا أية استثناءات من أجل أن نرفع تقرير بشأنها فيما يتعلق بالإجراءات التي قمنا بها.

وبالنظر لكون الإجراءات المشار إليها أعلاه لا تُشكل عملية تدقيق أو إطلاع وفقاً للمعايير الدولية للتدقيق أو المعايير الدولية حول التكاليف بالإطلاع، فإننا لم نقم بإبداء أي تأكيدات بصدد تقرير تنظيم وإدارة الشركة.

ولو إفتراض قيامنا بإنجاز إجراءات إضافية، أو قيامنا بعملية تدقيق أو إطلاع لتقرير تنظيم وإدارة الشركة طبقاً للمعايير الدولية للتدقيق أو المعايير الدولية حول التكاليف بالإطلاع، فقد يكون من الممكن أن نلاحظ أمور أخرى تستوجب إظهارها في التقرير المرفوع إليكم.

إن تقريرنا هذا هو للعرض المشار إليه في الفقرة الأولى من هذا التقرير حصراً ولمعلوماتكم، على ألا يستعمل لأي غرض آخر. يتعلق هذا التقرير فقط بتقرير مجلس الإدارة المرفق عن تنظيم وإدارة شركة الشرقية لتحلية المياه (ش م ع ع) الذي سيتم إدراجه ضمن التقرير السنوي للسنة المنتهية في ٣١ ديسمبر ٢٠١٧ ولا يمتد إلى أية بيانات مالية لشركة الشرقية لتحلية المياه (ش م ع ع)، مأخوذة ككل.



Ernst & Young LLC

مسقط
١١ فبراير ٢٠١٨

تقرير عن حوكمة الشركات



تقرير عن حوكمة الشركات

وفقاً للمبادئ الإرشادية المعمول بها لدى الهيئة العامة لسوق المال ("الهيئة"), يسرنا تقديم التقرير الخامس لحوكمة الشركات ("تقرير حوكمة الشركات") الخاص بشركة الشرقية لتحلية المياه ش.م.ع. ع ("الشركة") عن السنة المنتهية في ٣١ ديسمبر ٢٠١٧.

١. فلسفة الشركة

تتمثل فلسفة الشركة المتعلقة بحوكمة الشركات في الالتزام قولاً وفعلاً بالقوانين واللوائح التي تضعها الهيئة وخاصة قانون حوكمة الشركات.

تحدد حوكمة الشركات في الشركة التزاماتها تجاه تحقيق مستويات عالية من الشفافية والمساءلة وأولويات العمل، بالإضافة إلى الهدف الأسمى المتمثل في زيادة قيمة الشركاء طويلة الأجل مع أخذ احتياجات كافة الأطراف المعنية ومصالحها بعين الاعتبار.

وتتبع الشركة الشروط المحددة في "المعايير الدولية لإعداد التقارير المالية" في تجهيز الحسابات والقوائم المالية.

٢. تشكيل مجلس الإدارة ("المجلس")

تم انتخاب كافة أعضاء مجلس الإدارة عن طريق المساهمين في الاجتماع (الجمعية العامة العادية "الجمعية") المنعقد بتاريخ ١٧ مارس ٢٠١٦ لمدة ثلاث سنوات.

ويتمتع أعضاء مجلس الإدارة بخبرات مهنية وعملية في مجالات الحوكمة الخاصة بهم، بما يضمن التوجيه السليم لأنشطة الشركة ومراقبتها. ويلتزم الملف المهني والأخلاقي للأعضاء بالمبدأ الثاني من قانون حوكمة الشركات للشركات العامة المدرجة اعتباراً من يوليو ٢٠١٥.

الاسم	ممثل شخصية اعتبارية/بصفته الشخصية	مسؤول تنفيذي/ مسؤول غير تنفيذي	مستقل/ غير مستقل	مساهم/غير مساهم
باتريس فونلادوزا	ممثل شركة فيولا ميدل إيست	مسؤول غير تنفيذي	غير مستقل	غير مساهم
كزافيير جوزيف	بصفته الشخصية	مسؤول غير تنفيذي	غير مستقل	غير مساهم
تشاندر كانت كانا	ممثل الشركة الوطنية للطاقة والمياه ذ.م.م	مسؤول غير تنفيذي	غير مستقل	غير مساهم
بادامانيهان أنانتان	بصفته الشخصية	مسؤول غير تنفيذي	مستقل	غير مساهم
جين فرانسوا روبيرج	بصفته الشخصية	مسؤول غير تنفيذي	مستقل	غير مساهم
علي خميس مبارك العلوي	بصفته الشخصية	مسؤول غير تنفيذي	مستقل	غير مساهم
مصطفى أحمد سلمان	بصفته الشخصية	مسؤول غير تنفيذي	مستقل	غير مساهم

الاسم	المنصب	اسم الشركة
باتريس فونلدوزا	لا يوجد	-
كزافيير جوزيف	لا يوجد	-
تشاندر كانت كانا	لا يوجد	-
بادامانيهان أنانثان	عضو مجلس إدارة/نائب رئيس مجلس الإدارة	شركة الباطنة للطاقة (شركة مساهمة عمانية)
جين فرانسوا روبيج	لا يوجد	-
علي خميس مبارك العلوي	لا يوجد	-
مصطفى أحمد سلمان	عضو مجلس إدارة	الشركة العمانية للتأمين
	عضو مجلس إدارة	شركة مجان للزجاج

٣. وظائف مجلس الإدارة

يلتزم المجلس بشكل عام بالوظائف المنصوص عليها في قانون حوكمة الشركات. وفيما يتعلق باختيار أعضاء المجلس وغيرهم من المسؤولين التنفيذيين الرئيسيين يتم تطبيق عملية خاصة بالاختيار داخل الشركة يتولى الإشراف عليها لجنة الترشيح والمكافآت اعتباراً من يوليو ٢٠١٥.

ولتسهيل عملية الحوكمة المناسبة تقدّم المعلومات التالية للمجلس ضمن أشياء أخرى:

- رأس المال المقدر والميزانية التشغيلية وأية تحديثات
- النتائج التي تحققها الشركة كل ثلاثة أشهر
- محضر اجتماعات لجان المجلس
- معلومات عن تعيين الموظفين الرئيسيين واستقالتهم وعزلهم ومكافآتهم
- الإخطارات الجوهرية بالعقوبات والغرامات وأسباب ذلك
- الإخلال الجوهري بالالتزامات المالية المستحقة للشركة أو عليها
- الأمور المتعلقة بالقضايا العامة المحتملة أو المطالبات بالمسئولية عن المنتجات ذات الطبيعة الأساسية

سجل حضور أعضاء مجلس الإدارة والمناصب التي يشغلونها خلال السنة المالية ٢٠١٧

اسم عضو مجلس الإدارة	المنصب	رسوم حضور الدلسة (بالريال العماني)	25-10-2017	25-07-2017	06-06-2017	18-04-2017	15-02-2017	29-01-2017
باتريس فونلدوزا	رئيس مجلس الإدارة	1,500	متغيب	حاضر	متغيب	حاضر	حاضر	متغيب
تشاندر كانت كانا	نائب رئيس مجلس الإدارة	3,000	حاضر	حاضر	حاضر + وكيل	حاضر	حاضر	حاضر
كزافيير جوزيف	عضو	3,000	حاضر + وكيل	حاضر	حاضر + وكيل	حاضر + وكيل	حاضر	حاضر
جين فرانسوا روبيج	عضو	2,000	حاضر	حاضر	متغيب	متغيب	حاضر	حاضر
بادامانيهان أنانثان	عضو	3,000	حاضر	حاضر	حاضر	حاضر	حاضر	حاضر
علي خميس مبارك العلوي	عضو	3,000	حاضر	حاضر	حاضر	حاضر	حاضر	حاضر
مصطفى أحمد سلمان	عضو	2,500	حاضر	حاضر	متغيب	حاضر	حاضر	حاضر
	الإجمالي	18,000						

عقدت كافة الاجتماعات المذكورة أعلاه بشكل مادي، ولم يُعقد أي منها عن طريق مؤتمرات الفيديو.

٤. عملية اختيار أعضاء مجلس الإدارة

عند ترشيح المرشحين تبحث لجنة الترشيح والمكافآت عن النزاهة والاحترافية والمهارات القيادية التزاماً بالمبدأ الثاني من قانون حوكمة الشركات. ويعتبر السجل الحافل بالإنجازات والمعرفة بمجال العمل والرؤية الاستراتيجية أهم الخصائص. وتلتزم اللجنة كذلك بأحكام قانون الشركات التجارية.

وقد تم انتخاب أعضاء مجلس الإدارة السبعة المذكورين أعلاه من المساهمين أثناء الجمعية العمومية السنوية المنعقدة بتاريخ ١٧ مارس ٢٠١٦.

ووفقاً لقانون حوكمة الشركات تتمتع الجمعية العمومية بصلاحيّة عزل واحد من أعضاء مجلس الإدارة أو عزلهم جميعاً.

٥. مكافآت أعضاء مجلس الإدارة

تم دفع رسوم حضور الاجتماع وفقاً للمبلغ الذي حدده مجلس الإدارة واعتمده المساهمون. وبلغت الرسوم الإجمالية لحضور الاجتماعات الخاصة بأعضاء مجلس الإدارة ١٨,٠٠٠ ريال عماني (٢٠١٦ : ١٦,٠٠٠ ريال عماني).

ولم تُدفع أية مكافآت أخرى لأعضاء المجلس بتاريخ ٣١ ديسمبر ٢٠١٧.

٦. تقييم أداء المجلس واللجان الفرعية

وفقاً للمبدأ الرابع من قانون حوكمة الشركات، يقوم رئيس

مجلس الإدارة بتقييم أداء المجلس بنزاهة واستقلالية من خلال طرف ثالث تعينه الجمعية العمومية السنوية وفقاً للمقارنات المعيارية والمعايير التي يضعها المجلس.

ووفقاً للمبدأ الثالث من قانون حوكمة الشركات، يقوم المجلس بتقييم أداء اللجان الفرعية المتخصصة والمسؤولين التنفيذيين الرئيسيين كل عام على الأقل.

٧. سكرتير الشركة

وفقاً للمبدأ الخامس من قانون حوكمة الشركات، يلتزم المجلس في بداية كل مدة بتعيين سكرتير مؤهل من ذوي الخبرة ليساعد المجلس في الالتزام بأحكام القانون والقوانين واللوائح المعمول بها في السلطنة والتوجيهات التي تصدرها الجهات التنظيمية والسلطات المعنية الأخرى.

في الفترة الحالية لأعضاء المجلس والتي تبدأ اعتباراً من ١٧ مارس ٢٠١٦ تم تعيين سكرتير الشركة استناداً إلى المتطلبات التالية:

- الإلمام بأعمال المحاسبة والتدقيق وسكرتارية الشركات
- امتلاك الخبرة العملية في إدارة الأعمال والإدارة التنفيذية
- عدم وجود أية موانع لدى الأطراف المعنية مما هو منصوص عليه في قانون حوكمة الشركات.



٨. لجنة التدقيق

لجنة التدقيق هي لجنة فرعية منبثقة عن مجلس الإدارة وتتشكل من أعضاء مجلس الإدارة المذكورين أدناه:

١.	جين فرانسوا روبيرج	رئيس لجنة التدقيق
٢.	بادامانبهان أنانثان	عضو لجنة التدقيق
٣.	مصطفى أحمد سلمان	عضو لجنة التدقيق

ويتمتع كافة الأعضاء المذكورين أعلاه بخبرات ومعرفة كبيرة في مجال الحسابات والشؤون المالية. ورئيس لجنة التدقيق هو منصب مستقل وليس عضواً في أية لجنة فرعية أخرى تتبع المجلس. وكذلك فإن أغلب الأعضاء المذكورين أعلاه مستقلون.

وتتوافق المهام والمسؤوليات المنوطة بلجنة التدقيق مع المبادئ الإرشادية المذكورة في المبدأ العاشر من قانون حوكمة الشركات.

وتقدم لجنة التدقيق المساعدة للمجلس في القيام بالمهام التالية:

- التحقق من كفاءة الإدارة التنفيذية في تنفيذ التوجيهات والمبادئ التوجيهية التشغيلية التي يضعها المجلس
- تقييم نظام المراقبة الداخلي وكفاءته ومراقبته
- وضع سياسات لتأمين الموارد البشرية والمادية والفكرية والأصول الخاصة بالشركة

من بين الصلاحيات الأخرى المنصوص عليها في مبدأ قانون حوكمة الشركات، تتمتع لجنة التدقيق بالصلاحيات التالية:

- دراسة نظام التدقيق الداخلي ومراجعته وتقديم تقرير سنوي يوضح رأي اللجنة وتوصياتها
- دراسة تقارير التدقيق الداخلي ومتابعة الإجراءات التصحيحية المتعلقة بالملاحظات المذكورة في هذه التقارير
- تقديم التوصيات للمجلس بخصوص تعيين المدققين وعزلهم وتحديد الرسوم الخاصة بهم
- متابعة أعمال المدققين الخارجيين، واعتماد أية خدمات لا تتعلق بالتدقيق من الخدمات المخولين بتنفيذها طوال عملية التدقيق
- دراسة خطة التدقيق مع المدقق الخارجي وإبداء الملاحظات عليها
- دراسة الملاحظات التي أبدأها المدقق الخارجي على القوائم المالية ومتابعتها
- دراسة القوائم المالية قبل عرضها على مجلس الإدارة وتقديم الرأي فيها والتوصيات ذات الصلة
- دراسة السياسة المحاسبية المتبعة وتقديم الرأي والتوصيات بخصوصها للمجلس
- تحديد مستوى دقة أنظمة المراقبة الداخلية وكفايتها من خلال فحص التقارير المنتظمة التي يقدمها المدققون الداخليون والخارجيون أو تعيين مستشارين خارجيين

١. الإشراف على إعداد القوائم المالية

١.١ لعب دور قناة الاتصال بين المجلس والمدققين الخارجيين والمدقق الداخلي

١.٢ مراجعة تفاصيل كافة RPTs المقترحة وتقديم التوصيات المناسبة للمجلس

١.٣ وضع سياسات الشركة المتعلقة بتقييم المخاطر ومراجعتها مع وضع عمل الشركة والتغيرات التي تطرأ على حالة السوق واستثمار ومسول الشركة في الاستثمار والتوسع ومنهجها في ذلك



عقدت لجنة التدقيق الاجتماعات التالية خلال الفترة من ١ يناير ٢٠١٧ حتى ٣١ ديسمبر ٢٠١٧:

25-10-2017	25-07-2017	18-04-2017	15-02-2017	29-01-2017	اسم العضو	المنصب	رسوم حضور الجلسة (بالريال العماني)	
حاضر	حاضر	متغيب	حاضر	حاضر	جين فرانسوا روبيرج	رئيس مجلس الإدارة	1,600	
حاضر	حاضر	حاضر+وكيل	حاضر	حاضر	بادامانبهان أنانثان	عضو	2,000	
حاضر	حاضر	حاضر	حاضر	حاضر	مصطفى أحمد سلمان	عضو	2,000	
							الإجمالي	5,600

يتمتع كافة الأعضاء المذكورين أعلاه بخبرات ومعرفة كبيرة في مجال الموارد البشرية والقانون. ورئيس اللجنة هو منصب مستقل وليس عضواً في أية لجنة فرعية أخرى تتبع المجلس.

وتتوافق المهام والمسؤوليات المنوطة بلجنة الترشيح والمكافآت مع المبادئ الإرشادية المذكورة في المبدأ الحادي عشر من قانون حوكمة الشركات.

وتقدم لجنة الترشيح والمكافآت المساعدة للشركة في اتباع منهج يتميز بالشفافية في سياسة الترشيح التي تركز على أعضاء مجلس الإدارة من أصحاب الكفاءات العالية والمكانات المرموقة دون المساس بحق أي من المساهمين بترشيح من يراه مناسباً لانتخابه. وتتطلع لجنة الترشيح والمكافآت إلى وضع سياسة مناسبة للمكافآت والحوافز لجذب المسؤولين التنفيذيين أصحاب الكفاءات بأجور ومكافآت مناسبة.

حصلت لجنة التدقيق على رسوم الحضور عن حضور الأعضاء للفترة من ١ يناير ٢٠١٧ حتى ٣١ ديسمبر ٢٠١٧ حيث بلغت قيمتها ٥,٦٠٠ ريال عماني (٢٠١٦ : ٤,٨٠٠ عماني).

ركزت اجتماعات لجنة التدقيق بشكل رئيسي على مراجعة السياسات المالية التي تتبعها الشركة للتأكد على الالتزام بالمعايير الدولية لإعداد التقارير المالية، بالإضافة إلى تقديم صورة واضحة للمجلس عن الوضع المالي للشركة وإدارة المخاطر بها.

٩. لجنة الترشيح والمكافآت

لجنة الترشيح والمكافآت هي لجنة فرعية منبثقة عن مجلس الإدارة تتكون من الأعضاء المذكورين أدناه:

١.	علي خميس مبارك العلوي	رئيس مجلس الإدارة
٢.	تشاندر كانت كانا	عضو
٣.	خافيير جوزيف	عضو

عقدت لجنة الترشيح والمكافآت الاجتماعات التالية خلال الفترة من ١ يناير ٢٠١٧ حتى ٣١ ديسمبر ٢٠١٧:

14-05-2017	29-01-2017	اسم العضو	المنصب	رسوم حضور الجلسة (بالريال العماني)	الحضور
حاضر	حاضر	علي خميس مبارك العلوي	رئيس مجلس الإدارة	800	حاضر
حاضر	حاضر	تشاندر كانت كانا	عضو	800	حاضر
حاضر	حاضر	خافيير جوزيف	عضو	800	حاضر
				الإجمالي	2,400

وسيقوم المجلس في عام ٢٠١٨ باعتماد خطة تعاقب رسمية للإدارة التنفيذية وفقاً لما تقترحه لجنة الترشيح والمكافآت.

عديد المهام التي قام بها على المستوى الدولي لشركتي بورغيس وماترا على مدار عشر سنوات في الثمانينيات عمل في مجموعة فيولا منذ عام ١٩٩٤، وبدأ مشواره في الإدارة التنفيذية بقسم النقل وتولى قيادة عمليات التطوير على المستوى الدولي مع أنطوان فيرورت، وفي الفترة من عام ٢٠٠٣ حتى ٢٠١٠ عمل في شركة فيولا ووتر في منصب النائب الأول للرئيس التنفيذي وكان عضواً في اللجنة التنفيذية.

وومن بين مهامه الحديثة:

- تولى منصب الرئيس التنفيذي لمدة أربع سنوات في شركة فيولا ووتر نورث أميركا بما في ذلك أنشطة بيع الفلاتر الأمريكية لشركة سيمنز وإعادة هندسة سيارات فولكس فاجن في القارة الأمريكية

١. ملف تعريف مختصر لأعضاء مجلس الإدارة



باتريس فونلادوزا

بعد عديد المهام التي قام بها على المستوى الدولي لشركتي بورغيس وماترا على مدار عشر سنوات في الثمانينيات عمل في مجموعة فيولا منذ عام ١٩٩٤، بعد

الرئيس والرئيس التنفيذي لشركة فيولا ووتر إيه إم آي (إفريقيا والشرق الأوسط وشبه القارة الهندية) بما في ذلك عقود امتياز المياه والصرف الصحي والكهرباء في الجابون ونيجيريا والمغرب والهند وعدة دول في الشرق الأوسط (المملكة العربية السعودية، والإمارات العربية المتحدة، وعمان وغير ذلك).

وتولى قيادة الافتتاح الناجح لأسهم فولكس فاجن إيه إم آي للمساهمين المميزين من أصحاب المرتبة الأولى ومؤسسة التمويل الدولية (البنك الدولي) وبروباركو (إيه إف دي جروب)، وتولى كذلك إدارة عملية تأسيس المشروع المشترك الأول للمجموعة مع شركة التطوير الإماراتية مبادلة بالشرق الأوسط وشمال إفريقيا في عام ٢٠٠٨. وخلال سنوات قليلة ساهم في تواجده الشركة في ست دول أخرى والفوز بالعديد من العقود (الامتيازات، والتشييد والتشغيل ونقل الملكية، وغير ذلك).

في عام ٢٠١١، انضم باتريس إلى مكتب الرئيس التنفيذي لمجموعة فيولا حيث تولى إدارة العلاقات مع مسؤولي البنوك المالية وإدارة وحدة العلاقات الاستراتيجية (الديار القطرية). بالإضافة إلى ذلك، تولى باتريس إدارة هيكل تعديل المجموعة. وتولى كذلك إدارة مهمة "تطوير المقر الرئيسي" في خطة التقارب المعدة لإعادة هندسة المجموعة.

وفي يوليو ٢٠١٤، عُيِّن باتريس رئيساً ورئيساً تنفيذياً لمجموعة فيولا وتولى مسؤولية النشاط التجاري في إفريقيا والشرق الأوسط لقيادة المنطقة لتحتل المرتبة القيادية الثالثة في المجموعة.

وباتريس هو مواطن فرنسي تخرج عام ١٩٨١ من Institut Français de Gestion، ويعيش في باريس ولديه أربعة أبناء.



كزافيير جوزيف

يتولى كزافيير حالياً إدارة الأنشطة الرئيسية لشركة فيولا ميدل إيست حيث تم تعيينه مؤخراً مديراً لعمليات شركة فيولا في الشرق الأوسط. وهو مهندس بيئي يتمتع بخبرة تزيد على ٢٠ سنة في مجال المياه حيث عمل في الدول النامية والمتقدمة. ووصل خافيير إلى دبي في عام ٢٠١٢ قادماً من المغرب حيث تولى منصب نائب الرئيس التنفيذي لشركة فيولا ووتر المغرب لمدة ٤ سنوات. وقبل ذلك كان لدى خافيير شركة نقل فرنسية حيث كان آخر منصب تولاه هو المدير الإداري بمنطقة نيس.

ويعمل خافيير حالياً ممثلاً لشركة فيولا في مجالس إدارة عديد الشركات (في فرنسا وقطر والإمارات العربية المتحدة). ويتضمن ملف إنجازاته في مجالات عمله السابقة والحالية تمويل مشروع للمرافق المائية ومشاريع التشغيل

والصيانة لمحطات معالجة المياه والمرافق المائية وإدارة الشركات التي تبيع الخدمات المائية التي تقدمها شركة فيولا.

ولد كزافيير في فرنسا في عام ١٩٦٦ وأتم شهادتي البكالوريوس والماجستير في الهندسة وتخصص في الكهرباء في Ecole Nationale Supérieure des Ingénieurs Electriciens de Grenoble. وأتم كذلك شهادة الماجستير في إدارة الأعمال في Ecole Supérieure de Commerce de Paris حيث قضى ستة أشهر في جامعة كاليفورنيا.



تشاندر كانت كانا

هو مهندس ميكانيكي أجرى دراسات عليا في الإدارة، ويتمتع بسجل وظيفي كبير لمدة تربو على ٣٥ عاماً. وبدأ تشاندر عمله في مجموعة تاتا وهي إحدى أكبر تكتلات الشركات في الهند، ويتولى حالياً منصب المدير العام بمجموعة بهوان الهندسية حيث يتولى إدارة كافة عمليات شركة برودكتس بيننس جروب ومشروع تطوير مطار مسقط الدولي.

مجموعة بهوان الهندسية هي شركة رائدة في مجموعة سهيل بهوان حيث يعمل بها ما يزيد على ١٤,٠٠٠ موظف (من المواطنين والوافدين) وتقوم بتنفيذ مشاريع عملاقة مثل مشاريع الغاز الطبيعي المسال والطاقة والمياه والبتروكيماويات والمستشفيات والمجمعات التجارية والمطارات وغير ذلك، ولا تزال تقدم إسهامات كبيرة في مجال التنمية الاقتصادية والاجتماعية والثقافية بسلطنة عمان.

وهو عضو مجلس إدارة باتحاد شركات بكتال وإينكا وبهوان، وهو مسؤول عن إنشاء صالة مطار مسقط الدولي، وكان أحد أعضاء مجلس إدارة جمعية عمان للمقاولين والمجلس التجاري العماني الأمريكي.

وقد تم إشراكه من مرحلة وضع المفاهيم لمشروع الشرقية لتحلية المياه حتى إنشاء المشروع، وكان يشغل منصب ممثل إدارة مجموعة بهوان الهندسية في مجلس إدارة اتحاد شركات أو تي في - بي إي سي لإنشاء المشروع.



بادامانبهان أناتان

محاسب قانوني من معهد المحاسبين القانونيين بالهند، ويتمتع بخبرة في هذا المجال تمتد لثلاثين عاماً، ويشغل حالياً منصب المدير المالي بمجموعة بهوان الهندسية.

ويتمتع بادامانبهان بخبرة كبيرة في مجالي التصنيع والبناء، وعمل عن قرب في تطوير العديد من المشاريع التجارية الجديدة في قطاع الطاقة والمياه لمجموعة بهوان الهندسية. وتتضمن تخصصاته الشؤون المالية والضرائب ووضع الميزانيات وتطوير البنية التحتية الخاصة وغير ذلك من المشاريع.

وهو حالياً عضو مجلس إدارة في إحدى الشركات المدرجة (شركة مساهمة عمانية) في سلطنة عمان.



جين فرانسوا روبيرج

اشتهر جين فرانسوا بخبراته الدولية الواسعة في دولة الإمارات العربية المتحدة وأمريكا الجنوبية وعمان ونيجيريا وكندا، وقد عمل في أبوظبي بدولة الإمارات العربية طوال الثلاث عشرة سنة الماضية. منذ ٢٠٠٥ لغاية ٢٠١٤ ومن يونيو ٢٠١٧ يشغل جين فرانسوا منصب رئيس لتطوير الأعمال والاستراتيجيات في شركة مبادلة للاستثمار.

ومنذ سبتمبر ٢٠١٤ إلى يونيو ٢٠١٦، يشغل جين فرانسوا منصب نائب رئيس لتطوير الأعمال والاستراتيجيات في شركة فرج، وهي شركة قائمة في أبوظبي ومتخصصة في إدارة الحدائق. وقبل ذلك تولى جين فرانسوا منصب مدير أول بشركة مبادلة للتطوير حيث التحق بها في عام ٢٠٠٥.

وبفضل عمله مع شركة إس إن في لافالين بكندا يتمتع جين فرانسوا بخبرة كبيرة في مشاريع تطوير البنية التحتية العملاقة، بما في ذلك العمل على ٦ مشاريع لتطوير الطاقة المستقلة. وقد عمل بشكل فعال كذلك في خصخصة شركة آر بي سي وتطوير شركة إس إم إن باركا.



وشغل جين فرانسوا كذلك منصب عضو مجلس إدارة بشركة كهرباء حجرة النوس للطاقة (الجزائر) وشركة إس إم إن باركا (عمان) وشركة آر بي سي (عمان). وعمل كذلك بمجالس إدارة شركة توريسول إنيرجي (إسبانيا - شركة تطوير للطاقة الشمسية المركزة) وشركة أزاليا (أبوظبي - شرطة مياه بحقوق الامتياز).

وتخرج جين فرانسوا من كلية التكنولوجيا بجامعة مونتريال في كندا وتخصص في الهندسة الميكانيكية (١٩٨٧)، وهو كذلك عضو الجمعية القانونية للمهندسين بكيبك.



علي خميس مبارك العلوي

اشتهر علي خميس مبارك العلوي بخبراته الواسعة في المجالات القانونية في سلطنة عمان، وعزز من ذلك الشركة التي قام بتأسيسها والتي تحتل الصدارة في مجال عملها في الوقت الراهن وهي شركة العلوي وشركاه. وتعتبر هذه الشركة حالياً واحدة من أكبر شركات المحاماة في السلطنة.

وحصل علي خميس على درجة البكالوريوس في الشريعة والقانون من جامعة الأزهر بالقاهرة في جمهورية مصر العربية، وهو محكم تجاري يتمتع بخبرات واسعة في التحكيم الدولي، إضافة إلى خبرته الكبيرة في مجال الملكية الفكرية.

وترأس علي خميس عديد المراكز المتميزة التي تعمل في المجال القانوني كان آخرها مركز التحكيم التجاري بدول مجلس التعاون الخليجي.



مصطفى أحمد سلمان

رئيس مجلس الإدارة والرئيس التنفيذي لشركة المتحدة للأوراق المالية، وهي إحدى شركات الاستثمار الرائدة في سلطنة عمان. وقد أسس مصطفى أحمد سلمان هذه الشركة في عام ١٩٩٤، وتطورت هذه الشركة حتى أصبحت تمتلك الحصة الأكبر من السوق في سلطنة عمان وفقاً للسجلات الرسمية.

وفي بداية حياته الوظيفية عمل مصطفى سلمان في مجلس إدارة غرفة التجارة والصناعة العمانية، وكان أحد أعضاء مجلس إدارة سوق مسقط للأوراق المالية ونائب رئيس مجلس إدارة شركة مسقط للمقاصة والإيداع. وشغل كذلك منصب عضو مجلس إدارة باللجنة الأولمبية العمانية والاتحاد العماني لكرة اليد، وكان أحد أعضاء مجلس إدارة الشركة الوطنية للمستحضرات الطبية.

وسيستمر المدققون الداخليون والخارجيون في متابعة ذلك والتأكد منه طوال مدة عمل الشركة.

١٦. بيانات سعر السوق

أ. بلغ سعر السهم المرتفع والمنخفض بالشركة منذ يناير ٢٠١٦ ما يلي:

كان سعر الإغلاق السوقي للسهم ٣,٩٦ ريال عماني للسهم في ٣١ ديسمبر ٢٠١٧، بينما كان السعر الافتتاحي في ١ يناير ٢٠١٦ ٤,٦٠ ريال عماني للسهم.

بلغ أعلى سعر للسهم ٤,٨٥ ريال عماني (٢١ مارس ٢٠١٦) وأقل سعر للسهم ٣,٥٦٥ ريال عماني (٢٨ نوفمبر ٢٠١٧).

ب. أداء الشركة مقارنةً بمؤشر قطاع الصناعة بسوق مسقط للأوراق المالية:

يحتوي مؤشر قطاع الصناعة بسوق مسقط للأوراق المالية على عينة من أفضل ٦ شركات صناعية. ويهدف هذا المؤشر إلى عكس حركة أسعار الأسهم المدرجة في السوق بشكل موضوعي وعادل.

ووفقاً للجدول المذكور أدناه، نقارن أداء سعر السهم بالشركة بأداء مؤشر قطاع الصناعة بسوق مسقط للأوراق المالية لتمكين المساهمين لدينا لقياس أداء الشركة وفقاً للقطاع الصناعي العماني.

١٤. الالتزام بالقوانين واللوائح

تلتزم الشركة بكافة القوانين واللوائح المعمول بها والتي يصدرها السوق والهيئة، بالإضافة إلى القوانين واللوائح المنصوص عليها في قانون الشركات التجارية لسنة ١٩٧٤ وتعديلاته.

وتلتزم الشركة كذلك بمبادئ قانون حوكمة الشركات اعتباراً من يوليو ٢٠١٦.

ولم توقع أية عقوبات من الهيئة أو السوق أو أية جهة قانونية أخرى على الشركة.

١٥. التدقيق والرقابة الداخلية

بعد استشارة لجنة التدقيق، يوصي المجلس بتعيين مدققين خارجيين للجمعية العمومية السنوية.

تقدم شركة التدقيق الحالية خدمات التدقيق للشركة. ووفقاً لقانون حوكمة الشركات لا تستخدم خدمات شركة ايه اند واي في حالة وجود أي تضارب في المصالح. وتبدأ لجنة التدقيق نيابة عن المجلس في مراجعة الضوابط الداخلية بعقد اجتماع مع المدقق الداخلي ومراجعة تقارير التدقيق السنوية والتوصيات وعقد اجتماع مع المدقق الخارجي ومراجعة نتائج التدقيق وخطاب الإدارة.

وبصفتها شركة عامة في السوق، تطبق الشركة أعلى مستويات الضوابط الداخلية وحوكمة الشركات.

وتفتخر الشركة بالالتزامها التام بقانون حوكمة الشركات.

١٢. معاملات الأطراف ذات الصلة

يتم تنفيذ كافة معاملات الأطراف ذات الصلة بشكل مستقل في إطار العمل الطبيعي والإفصاح عنها في القوائم المالية.

التزاماً بالمبدأ التاسع من قانون حوكمة الشركات، تلتزم الشركة بأعلى درجات الشفافية والوضوح عندما يتعلق الأمر بمعاملات الأطراف ذات الصلة. وتقوم لجنة التدقيق بمراجعة كافة هذه المعاملات ويقوم المجلس باعتمادها قبل تنفيذها.

١٣. وسائل التواصل مع المساهمين والمستثمرين

تتولى الهيئة تقديم الإخطارات إلى المساهمين بخصوص انعقاد الجمعية، بما في ذلك معاملات الأطراف ذات الصلة، ويتم إرسالها إلى المساهمين مع تقرير أعضاء مجلس الإدارة والحسابات المدققة.

يتم إعداد النتائج ربع السنوية بالصيغة التي تحددها الهيئة عن طريق الإدارة عن كل ربع سنة، ويقوم المدققون الخارجيون بمراجعتها، ومن ثم تقوم لجنة التدقيق بمراجعتها والتوصية بها لدى المجلس الذي يقوم بدوره بالموافقة عليها واعتمادها. وبعد ذلك يتم رفعها على الموقع الإلكتروني لسوق مسقط للأوراق المالية ("السوق") أياً تنشر في الجريدة عملاً بتوجيهات الهيئة.

ويتم الإفصاح عن القرارات الهامة التي يتخذها مجلس الإدارة إلى المستثمرين من خلال السوق من حين لآخر. وتوفر الشركة موقعاً رسمياً لها ليرجع إليها مستثمروها وهو <http://sharqiyahdesalination.com>، ويتم تحديثه بشكل دوري.

ويعتبر نموذج تقرير المجلس ونموذج مناقشة الإدارة جزءاً من التقرير السنوي.

وحالياً يشغل مصطفى سلمان منصب المستشار الشرفي لسلطنة عمان لدى الحكومة الأسترالية حيث يلعب دوراً كبيراً في تعزيز العلاقات بين البلدين ويقوم بدور نائب رئيس مجلس إدارة لجنة الخدمات المصرفية والشؤون المالية والتأمين بالغرفة التجارة والصناعة العمانية. ويشغل كذلك منصب عضو مجلس إدارة وعضو لجنة التدقيق لدى شركات عامة مسجلة مثل الشركة العمانية المتحدة للتأمين وشركة زجاج مجان، وهو عضو مجلس إدارة بشركة محلات سلمان. وكذلك يعمل مصطفى سلمان حالياً عضو لجنة بالشركة العمانية الكويتية للاستثمار. ويتمتع مصطفى سلمان كذلك بخبرات كبيرة في قطاع البند والتشييد، فهو مالك شركة الإنشاءات الخاصة به ومؤسسها ألا وهي شركة مصطفى أحمد سلمان للمشاريع التجارية.

وقد حصل مصطفى سلمان على دبلومة متقدمة في المحاسبة وشهادة "مؤهلات أسواق رأس المال الدولية" من معهد الأوراق المالية بلندن. وهو وسيط مسجل برخصة استشارية من سوق مسقط للأوراق المالية.

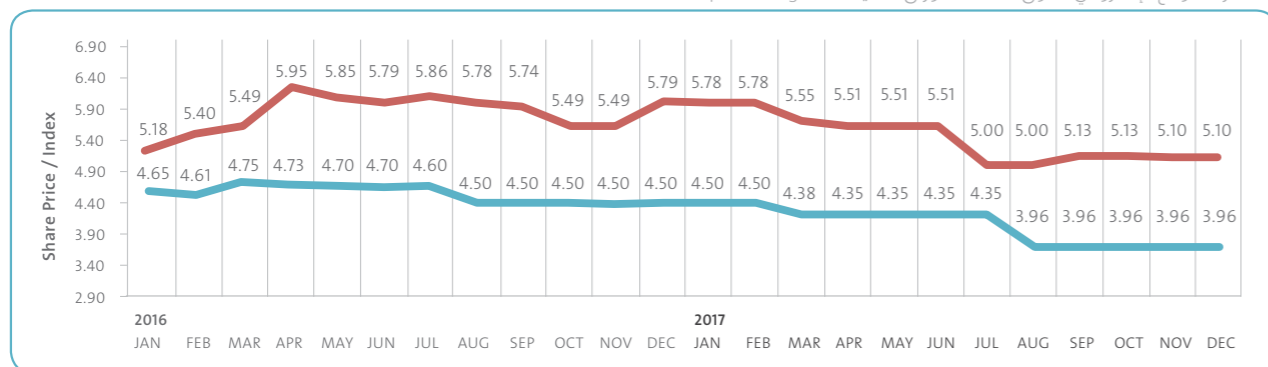
١١. الإدارة التنفيذية

يتم ترشيح الإدارة التنفيذية للشركة بعقود مناسبة تحدد مهامها ومسؤولياتها بوضوح التزاماً بالسياسات المستقبلية للجنة الترشيح والمكافآت.

وعملًا بالمبدأ السادس من قانون حوكمة الشركات تقوم الإدارة التنفيذية بتنفيذ السياسات العامة للشركة وفقاً لاستراتيجيتها وخططها وتطبيق النظام الداخلي واللوائح والإجراءات التي يتبعها المجلس. ويتولى الرئيس التنفيذي إدارة الشركة تحت إشراف المجلس وتوجيهه ومراقبته، ولد يشغل المنصب نفسه في أية شركة فرعية أخرى من الشركات التابعة للشركة كما هو الحال مع الرئيس التنفيذي لشركة مسجلة.

وتتبع الإدارة التنفيذية معايير عالية من السلوك المهني وتلتزم بأخلاقيات العمل عند القيام بمهام عملها.

المصدر: الموقع الإلكتروني لسوق مسقط للأوراق المالية <https://msm.gov.om>



مؤشر قطاع الصناعة بسوق مسقط للأوراق المالية شركة الشرقية لتحلية المياه

١٧. تشكيل رأس المال

يتكون رأس المال المرخص به ١,٠٥٠,٠٠٠ سهم عادي بقيمة ريال عماني واحد لكل سهم.

يبلغ رأس مال الشركة المصدر والمدفوع بالكامل اعتباراً من ٣١ ديسمبر ٢٠١٧ وهو ٩,٧٨٠,٢١٦ ريال عماني، وهو كما يلي:

2015		2016		
%	عدد الأسهم	%	عدد الأسهم	
-	1	-	1	فيولا إيو كومباني جنيرال دي إيو
29.25%	2,860,713	29.25%	2,860,713	الشركة الوطنية للطاقة والمياه ذ.م.م
35.75%	3,496,425	35.75%	3,496,425	فيولا ميدل إيست
35.00%	3,423,077	35.00%	3,423,077	عامة
100.00%	9,780,216	100.00%	9,780,216	الإجمالي



تقرير الجهة المستقلة لقياس أداء مجلس الإدارة وأعضاءه



الأوسط وشمال أفريقيا وآسيا جزءاً من ممارسة EMEA أوروبا والشرق الأوسط والهند وأفريقيا من EY، مع أكثر من ٤,٥٠٠ شريك وما يقارب ١٠٦,٧٩٠ مهني. على الصعيد العالمي، تعمل EY في أكثر من ١٥٠ بلد وتوظف ٢٥٦,٥٠٠ مهني في ٧٢٨ مكتب. يرجى زيارة الموقع ey.com لمزيد من المعلومات حول EY.

أثناء عام ٢٠١٧، قدمت شركة EY فاتورة بقيمة ١٣,٥٠٠ ريال عماني عن خدمات التدقيق المقدمة للشركة.

٢. تفاصيل عدم التزام الشركة

حتى تاريخه لم يوقع السوق ولا الهيئة ولا أية هيئة قانونية أخرى أية عقوبات على الشركة بخصوص أي أمر يتعلق بأسواق رأس المال.

بالإضافة إلى ذلك، التزم أعضاء المجلس لعام ٢٠١٨ بوضع:

- اعداد ميثاق شرف للالتزام بالمبدأ رقم السابع من قانون الالتزام لحوكمة الشركات.
- اعتماد لجنة الترشيح والمكافآت القوانين واللوائح التي تم اعدادها من قبل لجنة الترشيح والمكافآت.

١٨.١٨. الأدوات المالية والأثر المتوقع على أسهم المساهمين

لم تصدر الشركة أية أدوات مالية مما قد يؤثر على أرباح كل شهر عند استخدامها.

لمزيد من المعلومات عن الأدوات المالية يرجى الاطلاع على الملحوظتين رقم ١٤ و ١٦ من القوائم المالية المدققة المؤرخة ٣١ ديسمبر ٢٠١٧.

١٩. الملف التعريفي المهني للمدقق القانوني

EY هي شركة عالمية رائدة في مجال خدمات التدقيق والضرائب والمعاملات والخدمات الاستشارية. تلتزم EY على القيام بدورها في بناء عالماً أفضل للعمل. إن الرؤى والخدمات عالية الجودة التي تقوم EY بتقديمها تساعد في بناء الثقة في أسواق رأس المال والاقتصادات في جميع أنحاء العالم.

إن ممارسة MENA الشرق الأوسط وشمال أفريقيا وآسيا من EY قد كانت تعمل في المنطقة منذ سنة ١٩٢٣ وتوظف أكثر من ٦,٧٠٠ مهني. وقد كانت EY تعمل في سلطنة عُمان منذ سنة ١٩٧٤ وهي الشركة الرائدة في مجال الخدمات المهنية في البلاد. تشكل EY MENA الشرق

٢١. إقرار مجلس الإدارة

يتحمل مجلس الإدارة المسؤولية عن التأكد من أن القوائم المالية متوافقة مع المعايير والقواعد المعمول بها.

لا توجد ظروف قوية تؤثر على استمرار الشركة وقدرتها على الاستمرار في عمليات الإنتاج خلال السنة المالية التالية.

قام مجلس الإدارة بمراجعة تنفيذ الضوابط الداخلية خلال العام المنتهي ٣١ ديسمبر ٢٠١٧، وذلك من خلال قيام لجنة التدقيق بمراجعة نتائج التدقيق الداخلي والمناقشات مع المدققين الخارجيين وفحص المعلومات الدوينة الخاصة بالإدارة والمناقشات مع الإدارة. واستناداً إلى ذلك خلص مجلس الإدارة إلى أن الضوابط الداخلية يتم وضعها بشكل فعال.

شاندر كانت خانا
نائب رئيس مجلس الإدارة

جين فرانسوا روبيرج
رئيس لجنة التدقيق

تقرير مراجعي الحسابات المستقلين إلى المساهمين في شركة الشرقية لتحلية المياه ش م ع ع



ag NASSER AL HABSI & SAIF AL MAMARI LAW FIRM
IN ASSOCIATION WITH ADDLESHAW GODDARD
مكتب ناصر الحبسي وسيف المعمرى للمحاماة بالتعاون مع إيدلشو جودارد

مرفق ٣

شركة الشرقية لتحلية المياه (ش.م.ع.ع)

تقرير الجهة المستقلة لقياس أداء مجلس الإدارة وأعضاءه

٣١ ديسمبر ٢٠١٧

نبذة عن التقرير:

تم إعداد هذا التقرير من قبل مكتب ناصر الحبسي وسيف المعمرى للمحاماة بالتعاون مع مكتب بريطاني متخصص بتقييم أداء مجلس الإدارة، حيث أن تقييم مجلس الإدارة كان وفق المعايير المحددة والموافق عليها في الجمعية العامة السنوية التي عقدت في شهر مارس لعام ٢٠١٧م والتي تتمثل في المعايير التالية:

- الإحترافية والمعرفة في نظم الأعمال الإدارية،
- المعيارية في ممارسة مهام منصب عضو في مجلس الإدارة،
- النزاهة والاستقلالية في أداء الواجبات في ممارسة مهام منصب عضو مجلس الإدارة،
- النزاهة والشفافية وتجنب تضارب المصالح، و
- الإمتثال للقواعد والنظم واللوائح المعمول بها.

آلية التقييم:

تم تقييم مجلس الإدارة وذلك عن طريق توجيه أسئلة إلى كل عضو من أعضاء مجلس الإدارة، ومن ثم أعداد التقرير بالنتائج ومناقشة مجلس الإدارة بنتائج التقرير بالإجتماع المنعقد بتاريخ ١١ فبراير ٢٠١٨.

خلاصة التقرير:

يتضح لنا من خلال مناقشتنا مع مجلس الإدارة، ووفقاً لنتائج التقييم بأن مجلس إدارة شركة الشرقية لتحلية المياه ش م ع ع، بأن جميع أعضاء مجلس الإدارة يتمتع بالمعايير المحددة، وأن مجلس الإدارة على دراية واسعة بالأعمال الإدارية، كما أن للمجلس الحالي المعايير اللازمة لممارسة مهامه بكل شفافية، وإستقلالية وفق القواعد والقوانين المعمول بها في سلطنة عمان.


ناصر بن سعود الحبسي
الشريك



Nasser Al Habsi & Saif Al Mamari Law Firm in association with Addleshaw Goddard (Middle East) LLP
Beach One, Shatt Al Qurum, PO Box 4, PC 102, Al Qurum, Sultanate of Oman
Tel +968 2495 0700 Fax +968 2464 9044
www.aglaw.com

Nasser Al Habsi & Saif Al Mamari Law Firm is licensed by the Ministry of Justice Oman (Registration Number 67/2013) and operates in Oman in association with Addleshaw Goddard (Middle East) LLP a limited liability partnership licensed in the Dubai International Financial Centre (Commercial License Number 1200) registered with the Dubai Financial Services Authority (Reference Number F001625). The term partner refers to any individual who is a member of any Addleshaw Goddard entity or association or an employee or consultant with equivalent standing and qualifications. For further information please consult our website, www.aglaw.com.

**تقرير مدققي الحسابات المستقلين إلى مساهمي
شركة الشرقية لتحلية المياه (ش م ع ع)**

التقرير حول تدقيق البيانات المالية

الرأي

لقد دققنا البيانات المالية لشركة الشرقية لتحلية المياه (ش م ع ع) ("الشركة")، التي تشمل بيان المركز المالي كما في ٣١ ديسمبر ٢٠١٧، وبيان الدخل الشامل، وبيان التغييرات في حقوق المساهمين وبيان التدفقات النقدية للسنة المنتهية في ذلك التاريخ، والإيضاحات حول البيانات المالية، متضمنة ملخص للسياسات المحاسبية الهامة.

في رأينا، أن البيانات المالية المرفقة تعبر بصورة عادلة، من جميع النواحي الجوهرية، عن المركز المالي للشركة كما في ٣١ ديسمبر ٢٠١٧ وعن أدائها المالي وتدفقاتها النقدية للسنة المنتهية في ذلك التاريخ وفقاً لمعايير التقارير المالية الدولية.

أساس الرأي

لقد تم تدقيقنا وفقاً للمعايير الدولية للتدقيق. إن مسؤولياتنا بموجب هذه المعايير يتم وصفها بشكل إضافي في فقرة مسؤوليات مدققي الحسابات عن تدقيق البيانات المالية من تقريرنا. إننا مستقلين عن الشركة وفقاً لمجلس معايير السلوك الأخلاقي الدولية للمحاسبين قواعد السلوك الأخلاقي للمحاسبين المهنيين جنباً إلى جنب مع متطلبات السلوك الأخلاقي التي هي ذات الصلة بتدقيقنا للبيانات المالية في سلطنة عُمان، لقد استوفينا مسؤولياتنا الأخلاقية الأخرى وفقاً لهذه المتطلبات وفقاً لقواعد السلوك الأخلاقي للمحاسبين المهنيين. نعتقد بأن أدلة التدقيق التي حصلنا عليها كافية وملائمة لتوفير الأساس لإبداء رأي تدقيق حول هذه البيانات المالية.

تأكيد أمر

نلفت الإنتباه إلى الإيضاح ٢ (١٤) حول البيانات المالية الذي يوضح الوضع الحالي للتعويضات المقطوعة والبالغة ١,٥ مليون ريال عماني المستردة من قبل العميل والمفاوضات ذات الصلة مع العميل. في حال لن يتخلى العميل عن التعويضات المقطوعة، تنوي الشركة استرداد التعويضات المقطوعة من مقاول عقد التصميم والتوريد والإنشاء، وهو طرف ذو علاقة بتعتقد الإدارة بأن المبلغ المعني قابل للاسترداد بالكامل من مقاول عقد التصميم والتوريد والإنشاء وفقاً للشروط ذات الصلة من عقد الهندسة والمشتريات والإنشاء. إن رأينا غير مُعزّل بشأن هذا الأمر.

أمر آخر

تم تدقيق البيانات المالية للشركة للسنة المنتهية في ٣١ ديسمبر ٢٠١٦ من قبل مدقق حسابات آخر، الذي أبدى رأياً غير مُعزّل بتاريخ ١٥ فبراير ٢٠١٧.

أمور التدقيق الرئيسية

إن أمور التدقيق الرئيسية هي تلك الأمور التي، في تقديرنا المهني، كانت هامة بشكل كبير في تدقيقنا للبيانات المالية للفترة الحالية. لقد تم تناول هذه الأمور في سياق تدقيقنا للبيانات المالية ككل، وفي إبداء رأينا في هذا الشأن، لا نقدم رأياً منفصلاً بشأن هذه الأمور. بالنسبة لكل أمر مذكور أدناه، إن وصفنا لكيفية معالجة تدقيقنا للأمر يتم تقديمه في هذا السياق.

لقد استوفينا المسؤوليات الواردة في فقرة مسؤوليات مدققي الحسابات عن تدقيق البيانات المالية من تقريرنا، بما في ذلك فيما يتعلق بهذه الأمور. بالتالي، يتضمن تدقيقنا تنفيذ الإجراءات المصممة للرد على تقييمنا لمخاطر الأخطاء الجوهرية في البيانات المالية. إن نتائج إجراءات تدقيقنا، بما في ذلك الإجراءات المتبعة لمعالجة الأمور أدناه، توفر الأساس لإبداء رأي تدقيق حول البيانات المالية المرفقة.

**تقرير مدققي الحسابات المستقلين إلى مساهمي
شركة الشرقية لتحلية المياه (ش م ع ع) (تابع)**

أمور التدقيق الرئيسية (تابع)

أمور التدقيق الرئيسية	كيف تناول تدقيقنا أمور التدقيق الرئيسية
<p>١ أصول مالية مستحقة القبض والإيرادات المتعلقة</p> <p>كما هو مبين بالتفصيل في الإيضاح ١٠ حول هذه البيانات المالية، لقد حققت الشركة التشغيل التجاري لمصنعها الجديد في ٧ فبراير ٢٠١٧ وتم تحويل مبلغ وقدره ٣٤,١٠٥,٠٨٢ ريال عماني من أعمال توسعة المصنع قيد التنفيذ إلى أصول مالية مستحقة القبض ونتيجة لذلك، قامت الشركة بتعديل الأصول المالية المستحقة القبض وجدول الإطفاء المتعلق بها.</p> <p>وبالنظر إلى الأهمية النسبية الجوهرية للأصول المالية المستحقة القبض وإيرادات التمويل ذات الصلة، فقد اعتبرنا ذلك أمر تدقيق رئيسي.</p> <p>إن التفاصيل المتعلقة بالأصول المالية المستحقة القبض وإيرادات التمويل ذات الصلة يتم إظهارها في الإيضاحين ١٠ و ٥ على التوالي، حول البيانات المالية.</p> <p>كما إن السياسات والتقديرات المحاسبية ذات الصلة يتم إظهارها في الإيضاحين ٤-٤-٤ و ٣ (د) على التوالي حول البيانات المالية.</p>	<p>لقد حصلنا على قناعة حول الأصول المالية المستحقة القبض وإيرادات التمويل ذات الصلة من خلال:</p> <ul style="list-style-type: none"> الحصول على فهم للعملية العامة المتعلقة بالأصول المالية المستحقة القبض وجدول الإطفاء المتعلق بها الذي أعدته الشركة. مراجعة جدول إطفاء الأصول المالية المستحقة القبض للدقة الحسابية واختبار المدخلات المعنية المستخدمة في احتساب جدول إطفاء الأصول المالية. مراجعة مكونات أعمال توسعة المصنع قيد التنفيذ لضمان رسملة المصاريف المناسبة. التأكد من أن إيرادات التمويل يتم إدراجها على أساس رصيد الأصول المالية المستحقة القبض باستخدام معدل العائد الداخلي المناسب. <p>كما قمنا بتقييم مدى ملاءمة السياسات المحاسبية والإفصاحات ذات الصلة في البيانات المالية وفقاً لمعايير التقارير المالية الدولية.</p>
<p>٢ التعويضات المقطوعة قابلة للاسترداد من مقاول عقد التصميم والتوريد والإنشاء</p> <p>كما هو مبين بالتفصيل في الإيضاح ٢ (١٤) حول البيانات المالية، قام العميل باسترداد التعويضات المقطوعة وقدرها ١,٥ مليون ريال عماني من الفواتير التي أصدرتها الشركة. تجري الشركة حالياً مفاوضات مع العميل بشأن التنازل عن التعويضات المقطوعة. في حال لن يتخلى العميل عن التعويضات المقطوعة، تنوي الشركة استرداد التعويضات المقطوعة من مقاول عقد التصميم والتوريد والإنشاء، (وهو طرف ذو علاقة) وفقاً للشروط ذات الصلة من عقد الهندسة والمشتريات والإنشاء.</p> <p>سجلت الشركة مبلغ وقدره ١,٥ مليون ريال عماني مستحق القبض من مقاول عقد التصميم والتوريد والإنشاء بشأن التعويضات المقطوعة الناشئة عن التأخير في إكمال توسعة مصنع الشركة لتحلية المياه.</p> <p>لقد اعتبرنا ذلك أمر تدقيق رئيسي لأن المبلغ المعني كبير وأن قابلية استرداد الرصيد غير مؤكدة.</p>	<p>لقد قمنا بتنفيذ الإجراءات التالية، من بين أمور أخرى:</p> <ul style="list-style-type: none"> التحقق من الدقة الحسابية للمبالغ المسجلة كمستحقة القبض من مقاول عقد التصميم والتوريد والإنشاء. مراجعة محاضر اجتماعات مجلس الإدارة فيما يتعلق بالنزاعات المتعلقة بتاريخ التشغيل التجاري. التأكد من أن الشركة تملك سندات محتجزة من مقاول عقد التصميم والتوريد والإنشاء تغطي جزءاً جوهرياً من المبلغ الذي تطالب به الشركة. قمنا بتقييم مدى ملاءمة الإفصاحات ذات الصلة في البيانات المالية وفقاً لمعايير التقارير المالية الدولية.

تقرير مدققي الحسابات المستقلين إلى مساهمي
شركة الشرقية لتحلية المياه (ش م ع م ع) (تابع)

المعلومات الأخرى الواردة في التقرير السنوي للشركة لسنة ٢٠١٧

إن أولئك المسؤولين عن الحوكمة والإدارة مسؤولين عن المعلومات الأخرى. تتكون المعلومات الأخرى من المعلومات الواردة في التقرير السنوي للشركة لسنة ٢٠١٧، وغيرها من البيانات المالية وتقريرنا كمدققي حسابات بشأنها. لقد حصلنا على المعلومات التالية قبل تاريخ تقريرنا كمدققي الحسابات، ونتوقع الحصول على التقرير السنوي المنشور لسنة ٢٠١٧ بعد تاريخ تقريرنا كمدققي الحسابات:

- تقرير رئيس مجلس الإدارة
- تقرير حوكمة وتنظيم الشركات
- تقرير مناقشة وتحليل الإدارة

لا يغطي رأينا حول البيانات المالية المعلومات الأخرى، ولا نبيدي وسوف لن نبيدي أي شكل من أشكال الاستنتاج التأكيدي في هذا الشأن.

إرتباطاً بتدقيقنا للبيانات المالية، إن مسؤوليتنا هي قراءة المعلومات الأخرى، وعند القيام بذلك، أخذين في عين الاعتبار ما إذا كانت تلك المعلومات الأخرى لا تتماشى جوهرياً مع البيانات المالية أو معرفتنا التي تم الحصول عليها في التدقيق أو غير ذلك يبدو أنه تشوبها أخطاء جوهريّة.

في حال، بناءً على الإجراء الذي قمنا بأدائه حول المعلومات الأخرى التي حصلنا عليها قبل تاريخ تقريرنا كمدققي الحسابات، نستنتج بأن هناك أخطاء جوهريّة في هذه المعلومات الأخرى، فيتطلب منا رفع تقرير بهذه الحقيقة. ليس لدينا أي أمر لرفع تقرير في هذا الشأن.

مسئوليات الإدارة وأولئك المسؤولين عن الحوكمة عن البيانات المالية

إن أولئك المسؤولين عن الحوكمة هم مسؤولين عن إعداد وعرض هذه البيانات المالية بصورة عادلة وفقاً لمعايير التقارير المالية الدولية والمتطلبات الملائمة لقانون الشركات التجارية لعام ١٩٧٤ وتعديلاته، والهيئة العامة لسوق المال في سلطنة عُمان، ونظم الرقابة الداخلية التي تقوم بتحديدها الإدارة على أنها ضرورية للتمكن من إعداد بيانات مالية خالية من أخطاء جوهريّة، سواء نتيجة لإختلاس أو خطأ.

عند إعداد البيانات المالية، إن أولئك المسؤولين عن الحوكمة هم مسؤولين عن تقييم قدرة الشركة على الاستمرار كمنشأة مستمرة، الإفصاح، حسب مقتضى الحال، حول الأمور المتعلقة باستمرار المنشأة في مزاولة نشاطها واستخدام مبدأ الاستمرارية للمحاسبة إلا إذا كان أولئك المسؤولين عن الحوكمة ينوون إما تصفية الشركة أو إيقاف العمليات، أو لا يوجد لديهم بديل واقعي ولكن القيام بذلك.

إن أولئك المسؤولين عن الحوكمة هم مسؤولين عن الإشراف على عملية إعداد التقارير المالية للشركة.

مسئوليات مدققي الحسابات عن تدقيق البيانات المالية

إن أهدافنا هي الحصول على تأكيد معقول ما إذا كانت البيانات المالية ككل خالية من أخطاء جوهريّة، سواء كانت ناشئة عن احتيال أو عن خطأ، وإصدار تقرير مدققي الحسابات الذي يشمل رأينا. إن التأكيد المعقول هو مستوى عالٍ من التأكيد، ولكن ليس ضماناً بأن عملية التدقيق التي تتم وفقاً للمعايير الدولية للتدقيق ستكشف دائماً الأخطاء الجوهريّة حينما تكون موجودة. يمكن أن تنشأ الأخطاء من الغش أو الخطأ، وتعتبر جوهريّة في حال، بشكل فردي أو في مجموعها، يمكن توقعها بمعقولية بأنها تؤثر على القرارات الاقتصادية التي يتخذها المستخدمون على أساس هذه البيانات المالية.

تقرير مدققي الحسابات المستقلين إلى مساهمي
شركة الشرقية لتحلية المياه (ش م ع م ع) (تابع)

مسئوليات مدققي الحسابات عن تدقيق البيانات المالية (تابع)

كجزء من عملية التدقيق وفقاً للمعايير الدولية للتدقيق، نمارس الأحكام المهنية والحفاظ على الشكوك المهنية في جميع أنحاء التدقيق. ونقوم أيضاً:

- بتحديد وتقييم مخاطر الأخطاء الجوهريّة في البيانات المالية، سواء كانت ناشئة عن احتيال أو عن خطأ، تصميم وتنفيذ إجراءات التدقيق التي تستجيب لتلك المخاطر، والحصول على أدلة تدقيق كافية ومناسبة لتوفر أساساً لرأينا. إن مخاطر عدم الكشف عن أية أخطاء جوهريّة الناتجة عن الغش هو أعلى من واحد من المخاطر الناتجة عن الخطأ، حيث أن الاحتيال قد ينطوي على التواطؤ والتزوير، أو الحذف المتعمد ومحاولات التتويه، أو تجاوز ضوابط الرقابة الداخلية.
- الحصول على فهم لضوابط الرقابة الداخلية ذات الصلة بالتدقيق من أجل تصميم إجراءات التدقيق المناسبة حسب الظروف، ولكن ليس لغرض إبداء رأي حول فعالية ضوابط الرقابة الداخلية للشركة.
- تقييم ملاءمة السياسات المحاسبية المتبعة ومعقولة التقديرات المحاسبية والإفصاحات المتعلقة المعدة من قبل الإدارة.
- التوصل إلى قرار حول مدى ملاءمة استخدام أولئك المسؤولين عن الحوكمة لأساس الاستمرارية للمحاسبة، واستناداً إلى أدلة التدقيق التي تم الحصول عليها، ما إذا كان هناك عدم يقين جوهري موجود ذو صلة بأحداث أو ظروف يمكن أن تثير شكوكاً كبيرة حول قدرة الشركة على الاستمرار كمنشأة مستمرة. في حال نستنتج بأن هناك عدم يقين جوهري موجود، يتطلب منا لفت الانتباه في تقريرنا كمدققي الحسابات إلى الإفصاحات ذات الصلة الواردة في البيانات المالية، أو إذا كانت تلك الإفصاحات غير كافية، لتعديل رأينا. استنتاجاتنا تعتمد على أدلة التدقيق التي تم الحصول عليها حتى تاريخ تقريرنا كمدققي الحسابات. ومع ذلك، فإن الأحداث أو الظروف المستقبلية قد تتسبب للشركة لتتوقف عن الاستمرار كمنشأة مستمرة.
- تقييم العرض العام، هيكل ومحتوى البيانات المالية، بما في ذلك الإفصاحات، وسواء البيانات المالية تمثل المعاملات والأحداث المعنية بطريقة تحقق العرض العادل.

نتواصل مع أولئك المسؤولين عن الحوكمة فيما يتعلق، ضمن أمور أخرى، في النطاق المخطط وتوقيت التدقيق ونتائج التدقيق الهامة، بما في ذلك أي أوجه قصور مهمة في ضوابط الرقابة الداخلية التي حددناها خلال تدقيقنا.

نقدم أيضاً إلى أولئك المسؤولين عن الحوكمة بياناً بأننا قد امتثلنا بمتطلبات السلوك الأخلاقي ذات الصلة بشأن الإستقلال، والتواصل معهم بكافة العلاقات وغيرها من الأمور التي قد تكون من المعقول أن يعتقد بأنها تؤثر على استقلالنا، وعند الاقتضاء، الضمانات ذات الصلة.

من الأمور التي تم التواصل بشأنها مع أولئك المسؤولين عن الحوكمة، نحدد تلك الأمور التي كانت من أكثر أهمية في تدقيق البيانات المالية للفترة الحالية، وبالتالي هي أمور التدقيق الرئيسية. وصفنا هذه الأمور في تقريرنا كمدققي الحسابات إلا في حال قانون أو لائحة بحول دون الإفصاح العلني عن هذه الأمور أو عندما، في حالات نادرة للغاية، قررنا أن أمر لا ينبغي أن يتم تواصله في تقريرنا بسبب الآثار السلبية من عمل ذلك حيث من المعقول توقع أن تفوق فوائد المصلحة العامة من هذا التواصل.

الرأي حول المتطلبات القانونية والرقابية الأخرى

في رأينا، أن البيانات المالية تتقيد، من جميع النواحي الجوهريّة، بالمتطلبات الملائمة لقانون الشركات التجارية لعام ١٩٧٤ وتعديلاته، والهيئة العامة لسوق المال في سلطنة عُمان.

البيانات المالية



البيانات المالية

٣١ ديسمبر ٢٠١٧

شركة
الشرقية
لتحلية المياه
ش.م.ع

المحتويات

٥٢	قائمة المركز المالي
٥٣	قائمة الارباح او الخسائر و الدخل الشامل الاخر
٥٣	قائمة التغيرات في حقوق الملكية
٥٤	قائمة التدفقات النقدية
٥٥	إيضاحات

المكتب المسجل:

ص.ب ٦٨٥
رمز بريدي ١١٤ جبروه
سلطنة عمان

المقر الرئيسي للأعمال:

صور
المنطقة الشرقية
سلطنة عمان

بيان الدخل الشامل للسنة المنتهية في 31 ديسمبر 2017

2016	2017	إيضاح	
ر.ع	ر.ع		
10.472.516	13.602.036	5	الإيرادات
(6.310.977)	(8.563.242)	6	تكلفة المبيعات
4.161.539	5.038.794		مجمل الربح
9.847	14.728		إيرادات أخرى
4.171.386	5.053.522		
(605.755)	(696.308)	7	مصروفات إدارية وعامة
(2.853.190)	(3.689.005)	8	صافي مصروفات تمويل
712.441	668.209		الربح قبل الضريبة
(98.165)	(810.475)	18	الضريبة
614.276	(142.266)		(الخسارة) / الربح للسنة
إيرادات / (مصروفات) شاملة أخرى بعد خصم الضريبة:			
بنود سيتم أو يجوز تصنيفها إلى الربح والخسارة لاحقاً:			
1.552.459	711.388	14	تعديلات القيمة العادلة للمشتقات
(186.295)	55.435	18	ضريبة مؤجلة عن تعديلات القيمة العادلة
1.366.164	766.823		إيرادات / (مصروفات) شاملة أخرى للسنة بعد خصم الضريبة
1.980.440	624.557		اجمالي الإيرادات / (المصروفات) الشاملة للسنة
0.062	(0.015)	23	العائد الأساسي للسهم الواحد

تشكل الإيضاحات المرفقة من 01 إلى 07 جزءاً لا يتجزأ من هذه البيانات المالية.

بيان التغيرات في حقوق المساهمين للسنة المنتهية في 31 ديسمبر 2017

المجموع	التغيرات المتراكمة في القيم العادلة	أرباح محتجزة	احتياطي قانوني	رأس المال	
ر.ع	ر.ع	ر.ع	ر.ع	ر.ع	
13.206.286	(4.756.198)	6.178.999	2.003.269	9.780.216	1 يناير 2017
(142.266)	-	(142.266)	-	-	خسارة السنة
766.823	766.823	-	-	-	إيرادات الشاملة الأخرى: تعديلات القيمة العادلة
13.830.843	(3.989.375)	6.036.733	2.003.269	9.780.216	31 ديسمبر 2017
11.090.875	(6.122.362)	5.504.677	1.928.344	9.780.216	1 يناير 2016
134.971	-	121.474	13.497	-	أثر إعادة البيان
614.276	-	614.276	-	-	ربح السنة
1.366.164	1.366.164	-	-	-	الإيرادات الشاملة الأخرى: تعديلات القيمة العادلة
-	-	(61.428)	61.428	-	محول إلى الاحتياطي القانوني
13.206.286	(4.756.198)	6.178.999	2.003.269	9.780.216	31 ديسمبر 2016

تقرير مراجعي الحسابات المذكور بالصفحات 04 | الإيضاحات المذكورة بالصفحات 01 - 07 تشكل جزءاً لا يتجزأ من هذه القوائم المالية

صفحة 0		إيضاح		
2016	2017	ر.ع	ر.ع	
٦٩,٤٠٣	١٣٨,٤٤٨	٩	٩	ممتلكات ومعدات
٤١,٩٤٢,٠٧٤	٧١,٠٥٢,١٧١	١٠	١٠	أصول مالية مستحقة القبض
٣٤,٠٤٣,٥٧٥	-	١٠	١٠	أعمال تحت التنفيذ - توسعة للمصنع
٧٦,٠٥٥,٠٥٢	٧١,١٩٠,٦١٩			مجموع الأصول غير المتداولة
١,٣٣١,١٢٦	١,٧١٢,٣٧١	١١	١١	ذمم تجارية مدينة وذمم مدينة أخرى
١,٩٥٦,٨٩٣	١,٤٦٧,٩٢٣	٢٠	٢٠	مستحقات من أطراف ذات علاقة
٣,٢٩٩,٤٤٢	٤,٣٠٣,٨٥١	١٠	١٠	أصول مالية مستحقة القبض
٦٨٨,٥٦١	١,٨٣٠,٣٦١	١٢	١٢	نقد بالبنوك وأرصدة لدى البنوك
٧,٢٧٦,٠٢٢	٩,٣١٤,٥٠٦			مجموع الأصول المتداولة
٨٣,٣٣١,٠٧٤	٨٠,٥٠٥,١٢٥			مجموع الأصول
حقوق المساهمين والالتزامات				
حقوق المساهمين				
٩,٧٨٠,٢١٦	٩,٧٨٠,٢١٦	١٣	١٣	رأس المال
٢,٠٠٣,٢٦٩	٢,٠٠٣,٢٦٩	١٣	١٣	احتياطي قانوني
٦,١٧٨,٩٩٩	٦,٠٣٦,٧٣٣			الأرباح المحتجزة
(٤,٧٥٦,١٩٨)	(٣,٩٨٩,٣٧٥)	١٤	١٤	التغيرات المتراكمة في التقييم العادلة
١٣,٢٠٦,٢٨٦	١٣,٨٣٠,٨٤٣			مجموع حقوق المساهمين
الالتزامات				
٤,٨٠٤,٦٨٠	٤,١٤٤,٤٥١	٢١ و ١٤	٢١ و ١٤	القيمة العادلة للأدوات المالية المشتقة
٥٦,٧٧٣,٤٦٢	٥٢,٨٣٨,٢٤٩	١٥	١٥	قرض طويل الأجل (الجزء غير المتداول)
٨٧٠,٩٩٥	١,٦٢٦,٠٣٥	١٨	١٨	لتزام ضريبية مؤجلة
١٨,١٥٩	٢١,٩٨٣			مكافآت نهاية الخدمة للموظفين
٦٢,٤٦٧,٢٩٦	٥٨,٦٣٠,٧١٨			مجموع الالتزامات غير المتداولة
٦٠٠,٠٩٦	٥٤٨,٩٣١	٢١ و ١٤	٢١ و ١٤	القيمة العادلة للأدوات المالية المشتقة
٢,٢١٦,٨٤٦	١,٦٢٨,٦٥٧	١٧	١٧	ذمم تجارية دائنة وذمم دائنة أخرى
٤,٠٨٥,١٤١	٣,٩٣٥,٢١٣	١٥	١٥	قرض طويل الأجل (الجزء المتداول)
-	٨٠١,٠٠٨	١٦	١٦	قرض قصير الأجل
٦٠٥,٤٤٢	١,٠٤٦,٨٢٦	٢٠	٢٠	مبالغ مستحقة لأطراف ذات علاقة
-	٨٢,٩٢٩			ضريبة متوقعة من المنبع مستحقة الدفع
١٤٩,٩٧٢	-	١٨	١٨	الضريبة المستحقة الدفع
٧,٦٥٧,٤٩٢	٨,٠٤٣,٥٦٤			مجموع الالتزامات المتداولة
٧٠,١٢٤,٧٨٨	٦٦,٦٧٤,٢٨٢			مجموع الالتزامات
٨٣,٣٣١,٠٧٤	٨٠,٥٠٥,١٢٥			مجموع حقوق المساهمين والالتزامات
١,٣٥٠	١,٤١٤	٢٢	٢٢	صافي قيمة الأصول للسهم الواحد

اعتمد مجلس الإدارة هذه البيانات المالية وصرح بإصدارها بتاريخ 11 فبراير 2018 ووقعها بالنيابة عنهم كل من:

الرئيس المالي

نائب رئيس مجلس الإدارة

تشكل الإيضاحات المرفقة من 1 إلى 24 جزءاً لا يتجزأ من هذه البيانات المالية.

2017		2016	
إيضاحات	ر.ع	ر.ع	ر.ع
أنشطة التشغيل			
الربح قبل ضريبة الدخل	668.209	712.441	
تعديلات لما يلي:			
إطفاء عقود التأجير التمويلي المدينة	10	3.990.581	3.424.107
الاستهلاك	9	31.253	21.081
حركة القيود في المستحقات		152.735	1.541.994
تكاليف تمويل	8	3.689.005	2.853.190
أرباح تشغيلية قبل تغيرات راس المال العامل	8.531.783	8.552.813	
تغيرات راس المال العامل:			
ذمم مدينة تجارية وذمم مدينة أخرى	(381.245)	28.955	
ذمم دائنة تجارية وذمم دائنة أخرى	(737.100)	363.932	
مستحق من اطراف ذات علاقة	488.970	(1.934.486)	
مستحق الى اطراف ذات علاقة	441.384	(1.774.842)	
نقد ناتج من عمليات التشغيل	8.343.792	5.236.372	
تكاليف تمويل مدفوعة	(3.492.586)	(2.853.190)	
ضرائب مدفوعة	(149.972)	(165.867)	
صافي النقد الناتج من أنشطة التشغيل	4.701.234	2.217.315	
أنشطة الإستثمار			
توسعة المحطة والمعدات	(161.811)	(5.877.659)	
صافي النقد المستخدم في أنشطة الاستثمار	(161.811)	(5.877.659)	
أنشطة التمويل			
سحب قروض للأجل على الديون الإضافية	-	3.675.165	
قرض قصير الأجل	801.008	-	
سداد قروض للأجل	(4.198.631)	(1.649.921)	
صافي النقد (المستخدم في) من أنشطة التمويل	(3.397.623)	2.025.244	
الزيادة (النقص) في النقد وما في حكم النقد	1.141.800	(1.635.100)	
نقد وما في حكم النقد في 1 يناير	688.561	2.323.661	
نقد وما في حكم النقد في 31 سبتمبر	1.830.361	688.561	

تشكل الإيضاحات المرفقة من ١ إلى ٢٤ جزءاً لا يتجزأ من هذه البيانات المالية.

١. الوضع القانوني والأنشطة الرئيسية

تأسست شركة الشرقية لتحلية المياه ش م ع (الشركة) وتم تسجيلها كشركة مساهمة مغلقة بسلطنة عمان بتاريخ 14 يناير 2007 وذلك لأغراض اقتناء وتشغيل وصيانة محطة تحلية مياه موجودة في صور طاقتها الإنتاجية 2.66 مليون جالون بريطاني / اليوم، وأيضاً بناء وتشغيل وصيانة محطة تحلية مياه جديدة طاقتها الإنتاجية 17.66 مليون جالون بريطاني / اليوم، صور، المنطقة الشرقية بسلطنة عمان.

في عام 2009 نقلت شركة فيوليا او كومباني جنرال ديزو ("الشركة الأم") أنشطتها ومصالحها المائية وتلك المتعلقة بالصراف الصفي في الشرق الأوسط وشمال أفريقيا الى شركة مسجلة في فرنسا باسم أزاليا اس ايه اس التي امتلكت فيما بعد 55% من رأسمال الشركة، وفي عام 2013 قامت أزاليا اس ايه اس بتغيير إسمها من أزاليا اس ايه اس الى فيوليا للمياه بالشرق الأوسط اس ايه اس. وخلال السنة 2015 قامت شركة فيوليا للمياه الشرق الأوسط بتغيير اسمها الى فيوليا الشرق الأوسط.

في يونيو 2013، قام المساهمون بطرح 35% من أسهم الشركة للاكتتاب العام في عرض اكتتاب مبدئي بسوق مسقط للأوراق المالية ولاحقاً لذلك أصبحت الشركة مدرجة باعتبارها شركة عمانية مساهمة عامة.

عنوان الشركة المسجل ص.ب. : 685 و الرمز البريدي : 114 جبزو، مسقط - سلطنة عمان. يقع مقر عمل الشركة الرئيسي في مدينة صور، سلطنة عمان.

٢. الاتفاقيات الهامة

أبرمت الشركة الاتفاقيات الهامة التالية:

أ. اتفاقية شراء المياه المبرمة في 17 يناير 2007

تم إبرام اتفاقية شراء المياه بين الشركة ووزارة الإسكان والكهرباء والمياه، (حاليا الهيئة العامة للكهرباء والمياه - انظر ايضاح (3) أدناه) وقد بدأ سريان اتفاقية شراء المياه في 17 يناير 2007.

فيما يلي أهم ما جاء بتلك الاتفاقية:

- تعمل الشركة على توفير وبيع سعة مائية مضمونة إلى الهيئة العامة للكهرباء والمياه
- المقابل الذي تحصل عليه الشركة عن توريد السعة المائية المذكورة آنفاً يتكون من رسوم على السعة المائية ورسوم إنتاج المياه وهي ثابتة بموجب الجدول (ب) الملحق باتفاقية شراء المياه.
- يتم تحديد طاقة محطة التحلية باختبارات أداء سنوية تقوم بها الشركة تحت إشراف الهيئة العامة للكهرباء والمياه
- تقوم الشركة شهرياً بإصدار فواتير تستحق السداد خلال 25 يوماً
- تقوم الشركة بسداد 15 ألف ريال عن كل يوم أضرار مفررة نظير الإخلال بشروط العقد وذلك إذا تأخر تاريخ التشغيل التجاري المبدئي عن تاريخ التشغيل المحدد بالجدول المرفق بالاتفاقية وهو 11 يناير 2009

■ أكدت الهيئة العامة للكهرباء والمياه أن تاريخ بدء التشغيل التجاري هو 8 أكتوبر 2009 وان مدة الاتفاقية تنتهي في 7 أكتوبر 2029

ii. اتفاقية نقل التزامات - مؤرخة 25 ديسمبر 2014

في 25 ديسمبر 2014 تم توقيع وإبرام اتفاقية نقل التزامات فيما بين: الشركة، الهيئة العامة للكهرباء والمياه والشركة العمانية لشراء الطاقة والمياه. وبموجب تلك الاتفاقية فقد وافق الأطراف وأقرها أنه اعتباراً من تاريخ 25 ديسمبر 2014 تقوم الهيئة العامة للكهرباء والمياه بنقل حقوقها ومصالحها وكافة مستحقاتها والتزاماتها ومسؤولياتها بموجب اتفاقية شراء المياه الى الشركة العمانية لشراء الطاقة والمياه، ومع تفعيل الاتفاقية سوف تستمر الشركة في أن يكون زبونها الوحيد هو الشركة العمانية لشراء الطاقة والمياه.

iii. تعديل وإعادة صياغة اتفاقية شراء المياه المؤرخة 10 يوليو 2014

اتفاقية شراء المياه والطاقة المعدلة والمعاد صياغتها هي اتفاقية بين الشركة والشركة العمانية لشراء الطاقة والمياه ش م ع م والغرض من هذه الاتفاقية المعدلة هو تسهيل أعمال توسعة محطة التحلية، و بعد توسعتها سوف تزداد السعة الكلية من 17.66 مليون جالون الى 29 مليون جالون بريطاني. تمتد فترة الاتفاقية المعدلة الى 20 سنة بدءاً من تاريخ التشغيل التجاري للمحطة الجديدة. لا يزال ينطبق الشروط والأحكام لاتفاقية شراء المياه بتاريخ 17 يناير 2007 حتى الحين.

iv. عقد تصميم وتوريد وإنشاء مؤرخ 17 مايو 2007

تم إبرام العقد المشار اليه أعلاه مع كونسورتيوم أو تي في إس أيه، وهو مكون من شركة بهوان الهندسية ش م م وشركة أو تي في إس أيه وشركاهم ش م م (أطراف ذات علاقة) بغرض إنشاء محطة تحلية المياه في صور بالمنطقة الشرقية، سلطنة عمان بقيمة إجمالية 58.45 مليون ريال عماني وقد اكتملت أعمال الإنشاء خلال سنة 2009.

v. كتاب إخطار محدود لبدء العمل مؤرخ 10 يوليو 2014

تم إبرام هذا الكتاب مع شركة أو تي في وشركاهم شركة سوسيتيه إنترناسيونال ديساليمانت (اس أي دي أي ام) بغرض شراء مواد وتصميم وعمل مسوحات وأعمال تصميمات مدنية لأجل عقد التصميم والتوريد والإنشاء المقترح لعقد إي. بي. سي بما يخص مشروع توسيع مياه صور المستقل. يبلغ قيمة إجمالية لكتاب إخطار محدود لبدء العمل 1.29 مليون ريال.

vi. عقد تصميم و توريد و إنشاء مؤرخ 23 مارس 2015

تم إبرام العقد أعلاه مع شركة أو تي في وشركاهم، طرف من الأطراف ذات صلة و شركة سوسيتيه إنترناسيونال ديساليمانت بمبلغ 28.75 مليون ريال عماني لتوسعة محطة تحلية مياه الشركة في صور بالمنطقة الشرقية، سلطنة عمان.

vii. اتفاقية حق انتفاع مؤرخة 17 يناير 2007

الاتفاقية أعلاه تم إبرامها مع وزارة الإسكان و الكهرباء والمياه لمنح الشركة حق الانتفاع بقطعة الأرض المقامة عليها محطة التحلية لمدة 25 سنة مع خيار تمديد الاتفاقية لفترة 25 سنة أخرى



تم مراجعة التقديرات والافتراضات المتعلقة بها بشكل مستمر. يتم إثبات تعديلات التقديرات المحاسبية في الفترة التي يتم فيها تعديل التقدير وأي فترات مستقبلية تتأثر بها. وعلى وجه الخصوص التقديرات التي تتضمن شكوكاً وأحكاماً لها تأثير كبير على القوائم المالية وتتضمن:

- أ. تقييم خسائر الانخفاض في قيمة الأصول؛
- ب. تحديد معدل الفائدة الفعلي المضمن بالتأجير التمويلي؛
- ج. القيمة العادلة للأدوات المالية المشتقة؛
- د. الأصل أو الالتزام الضريبي المؤجل؛
- هـ. إمكانية تحصيل قيمة الأضرار و خسارة الإيرادات
- و. إيرادات التمويل
- ز. أصول مالية -ذمم مدينة (ذمم مدينة بتأجير تمويلي).

٣. أساس الإعداد

أ. فقرة الالتزام

تم إعداد هذه القوائم المالية وفقاً لمعايير التبليغ المالي الدولي و متطلبات الإفصاح الصادرة عن هيئة السوق المالية بسلطنة عمان ومتطلبات قانون الشركات التجارية لسنة 1974 وتعديلاته.

أ. أساس القياس

تم إعداد هذه القوائم المالية على أساس التكلفة التاريخية التي تم تعديلها لكي تشمل التقييم على أساس القيمة العادلة للأدوات المالية المشتقة.

ب. عملة التشغيل

تم عرض هذه القوائم المالية بالريال العماني (ر.ع) وهي عملة التشغيل بالشركة.

ت. استخدام التقديرات والأحكام

يتطلب إعداد القوائم المالية طبقاً لمعايير التقارير المالية الدولية أن تقوم الإدارة بوضع أحكام وتقديرات وأفتراضات تؤثر على تطبيق السياسات المحاسبية ومبالغ الأصول والالتزامات والدخل والمصروفات الصادر عنها التقرير. قد تختلف النتائج الفعلية عن هذه التقديرات.

لغرض إعادة تمويل الدين الحالي و تمويل أنشطة التوسع، و بالتالي فإن اتفاقية القرض السابقة أصبحت غير سارية المفعول (أنظر إيضاح 15).

xiii. إتفاقية لقروض قصيرة الأجل بتاريخ 11/يونيو/2017

أبرم الشركة إتفاقية بتاريخ 11/يونيو 2017 مع شركة فيوليا - الشرق الأوسط (طرف ذات علاقة) لنيل تسهيلات القروض القصيرة الأجل بقيمة 0.80 مليون ريال عمان (2.08 مليون دولار أمريكي). يستحق القروض لإعادة الدفر كاملاً بتاريخ 30/يونيو 2018. تحمل القروض فائدة بنسبة 3م. حسب تقديرات جي.بي.بي. ليبور (GBP LIBOR) و يضاف إليها الهامش السنوي المطبق بنسبة 0.6%. و يتم دفع الفائدة على أساس ربع سنوي.

xiv. ملاحظة حول نزاع يتعلق بتاريخ التشغيل التجاري

في 15 سبتمبر 2016 أعلنت الشركة عن تاريخ التشغيل التجاري لمحطة " صور " الموسعة " المحطة الجديدة " على أساس أنها اجتازت اختبارات القبول اللازمة واستعرضت السعة الكاملة للمحطة الجديدة. ومع ذلك فقد رفضت الشركة العمانية لشراء الطاقة والمياه تاريخ التشغيل التجاري بسبب مشكلة ظهرت في مضخات السحب على وجه رئيسي. وفي الوقت اللاحق، بناء على حل المشاكل المتعلقة على الوجه المرضي، وافقت الشركة العمانية لشراء الطاقة والمياه على تاريخ التشغيل التجاري بتاريخ 7/فبراير/2017. الشركة العمانية لشراء الطاقة والمياه قامت باسترداد تعويضات مقطوعة تساوي قيمتها 1.5 مليون ريال عماني (وهو الحد الأقصى المستحق دفعه بموجب اتفاقية شراء المياه المعدلة) من الفواتير المقدمة من قبل الشركة. إن الشركة حالياً يصدد التفاوض مع الشركة العمانية لشراء الطاقة والمياه من أجل التنازل عن التعويضات المقطوعة. لقد انتهجت الشركة أسلوباً متعقلاً و حذراً و عليه فإن المبلغ المستحق من الشركة العمانية لشراء الطاقة و المياه يُسجل بعد الأخذ بالاعتبار المنازعات العديدة. لكن في حال الشركة العمانية لشراء الطاقة والمياه لن تتنازل عن التعويضات المقطوعة، ستقوم الشركة بإسترداد المبلغ من مقاول التصميم و التوريد و الانشاء، إدارة الشركة تعتقد أن تلك الغرامات التي تساوي قيمتها 1.5 مليون ريال عماني قد يجري استرجاعها من مقاول التصميم و التوريد و الانشاء (طرف ذات علاقة) بموجب الأحكام ذات الصلة لعقد التصميم و التوريد و الانشاء.

و قامت الشركة بتسجيل نفس المبلغ باعتباره قابل للاسترداد من مقاول التصميم و التوريد و الانشاء (SIDEM) و التي عي محل النزاع حالياً. لدى الشركة الضمان المحتجز من مقاول التصميم و التوريد و الانشاء ساري المفعول حتى 30/سبتمبر/2018 و التي تغطي مبلغاً يطالبه الشركة. لذلك، لم يتم تسجيل مخصصات لانخفاض القيمة تجاه المستحقات من مقاول التصميم و التوريد و الانشاء في هذه البيانات المالية.

viii. تعديل اتفاقية حق الانتفاع مؤرخ 25 ديسمبر 2014

تم تعديل بعض مواد الاتفاقية الأصلية لحق الانتفاع التي تسمح بالتوسع، إذ تم تمديد الفترة الأولية 25 سنة لتصبح الآن 31 سنة بدءاً من التاريخ الفعلي لاتفاقية شراء المياه.

ix. عقد التشغيل والصيانة المؤرخ 15 مايو 2007

في 17 يناير 2007 عقدت الشركة عقد تشغيل وصيانة مدته 22 سنة مع شركة بهوان فيوليا للمياه ش م م وهي إحدى الشركات ذات العلاقة والمسجلة في سلطنة عمان وذلك بغرض تشغيل وصيانة المحطة الحالية والمحطة الجديدة. وطبقاً لذلك العقد:

تكون شركة بهوان فيوليا للمياه مسؤولة عن صيانة المحطة الحالية والجديدة

- تقوم شركة بهوان فيوليا للمياه بالنيابة عن الشركة بأداء مسؤوليات الأخيرة الخاصة باختبارا تالأداء السنوية و فحالمطلبا تاتفا قيةشراء المياه
- يحدد الملحق (و) من عقد التشغيل والصيانة المقابل الذي تتقاضاه شركة بهوان فيوليا للمياه عن تقديم خدماتها طبقاً للعقد المذكور.
- تقوم شركة بهوان فيوليا للمياه بإصدار الفواتير شهرياً خلال 10 أيام من نهاية كل شهر
- بدأت شركة بهوان فيوليا للمياه تشغيل المحطة الجديدة في 8 أكتوبر 2009 وهو تاريخ التشغيل التجاري وسينتهي مفعول عقد التشغيل والصيانة في 7 أكتوبر 2029

x. اتفاقية لتعديل عقد التشغيل و الصيانة الأصلي المؤرخ 22 مارس 2015

اتفاقية التعديل تم إبرامها بمعرفة الشركة مع شركة بي في دبليو ، شركة مسجلة في سلطنة عمان ، و ذلك لإثبات التزامات الأطراف بخصوص توسعة المحطة الحالية طبقاً لاتفاقية المياه و الطاقة المعدلة و المعاد صياغتها .

xi. اتفاقية قرض مؤرخة 15 مايو 2007

تم إبرام الاتفاقية أعلاه مع عدة بنوك ومؤسسات تمويل عن طريق أربعة مدراء قروض مفوضين وهم: بنك اسكتلندا الملكي، بنك سوسيتيه جينيرال، بنك نايسكيس وبنك مسقط وذلك لغرض تمويل المشروع (أنظر إيضاح 15)

xii. اتفاقية قرض مؤرخة 26 مارس 2015

تم إبرام اتفاقية معدلة و معاد صياغتها مع بنوك و مؤسسات تمويل عديدة من خلال اربعة منظمين رئيسيين و هم: KFW و Natixis و بنك Sumitomo Mitsui و بنك طوكيو-ميتسوبيشي

بإجراء تقييم مفصل في المستقبل لتحديد المدى. سيصبح المعيار الجديد ساري المفعول للفترات السنوية التي تبدأ في أو بعد 1 يناير 2019. يسمح بالتطبيق المبكر، شريطة تطبيق معيار الإيرادات الجديد، معيار التقرير المالي الدولي 15 الإيرادات من العقود المبرمة مع العملاء، أو يتم تطبيقه في ذات تاريخ معيار التقرير المالي الدولي 16. يمكن للمستأجر أن يختار تطبيق المعيار باستخدام إما النهج بأثر رجعي بالكامل أو بأثر رجعي معدل. تسمح أحكام الانتقال في المعيار ببعض الإعفاءات.

يتطلب معيار التقرير المالي الدولي 16 أيضاً من المستأجرين والمؤجرين تقديم إفصاحات أكثر شمولاً من المعيار المحاسبي الدولي 17.

في سنة 2018، ستواصل الشركة تقييم التأثير المحتمل لمعيار التقرير المالي الدولي 16 على بياناتها المالية.

معيار التقرير المالي الدولي 9 الأدوات المالية

في يوليو 2014، أصدر مجلس معايير المحاسبة الدولية النسخة النهائية من معيار التقرير المالي الدولي 9 الأدوات المالية الذي يحل محل معيار المحاسبة الدولي 39 الأدوات المالية: الاعتراف الدولي 9. يجمع معيار التقرير المالي الدولي 9 كل الجوانب الثلاثة لمحاسبة مشروع الأدوات المالية: التصنيف والقياس، وانخفاض القيمة ومحاسبة التحوط. معيار التقرير المالي الدولي 9 ساري المفعول للفترات السنوية التي تبدأ في أو بعد 1 يناير 2018، مع السماح للتطبيق المبكر. باستثناء محاسبة التحوط يتطلب التطبيق بأثر رجعي ولكن تقديم معلومات المقارنة ليس إلزامياً. بالنسبة لمحاسبة التحوط، يتم تطبيق المتطلبات عموماً بأثر مستقبلي، مع بعض الاستثناءات المحدودة.

تخطط الشركة تبني المعيار الجديد في تاريخ السريان المطلوب وسوف لن تعيد بيان معلومات المقارنة. خلال سنة 2017، قامت الشركة بإجراء تقييم تفصيلي لتأثير جميع الجوانب الثلاثة لمعيار التقرير المالي الدولي 9. يستند هذا التقييم على المعلومات المتوفرة حالياً، ويجوز أن يخضع للتغيرات الناجمة عن المعلومات المعقولة والمدعومة الإضافية التي سيتم إتاحتها للشركة في سنة 2018 عندما ستقوم الشركة بتطبيق معيار التقرير المالي الدولي 9. وعموماً، تتوقع الشركة عدم وجود تأثير كبير على بيان مركزها المالي وحقوق المساهمين فيما عدا أثر تطبيق متطلبات التصنيف وانخفاض القيمة الواردة في معيار التقرير المالي الدولي 9.

إن المعايير والتفسيرات الأخرى الصادرة عن مجلس معايير المحاسبة الدولية التي تم إصدارها ولكنها لم تصبح إلزامية بعد ولم يتم تطبيقها مبكراً من قبل الشركة، لا يتوقع أن يكون لها تأثير جوهري على البيانات المالية للشركة.

٤. السياسات المحاسبية الهامة

السياسات المحاسبية الواردة لاحقاً تم تطبيقها بثبات لكافة الفترات المذكورة بهذه البيانات المالية.

4.1 الإيرادات

تدرج الإيرادات إلى الحد الذي يكون من المحتمل أن المنافع

□ معيار التقرير المالي الدولي 1 تطبيق معايير التقارير المالية الدولية للمرة الأولى - حذف الإعفاءات قصيرة الأجل للمتبنين للمرة الأولى

□ معيار المحاسبة الدولي 28: الإستثمارات في الشركات الشقيقة والمشاريع المشتركة - توضيح بأن قياس المنشآت المُستثمر فيها بالقيمة العادلة من خلال الربح أو الخسارة هو خيار إستثمار على أساس الإستثمار

□ لجنة تفسير معيار التقرير المالي الدولي 22 معاملات العملات الأجنبية وعضو الدفعات المقدمة

□ لجنة تفسير معيار التقرير المالي الدولي 23 عدم اليقين من معالجة ضريبة الدخل لإعفاءات المتبنين لأول مرة.

معيار التقرير المالي الدولي 15 الإيرادات من العقود المبرمة مع العملاء

صدر معيار التقرير المالي الدولي 15 في مايو 2014، وتم تعديله في إبريل 2016، ويؤسس نموذجاً من خمس خطوات لمحاسبة الإيرادات الناشئة عن العقود المبرمة مع العملاء. وفقاً لمعيار التقرير المالي الدولي 15 يتم إدراج الإيرادات بالمبلغ الذي يعكس العوض الذي تتوقعه المنشأة ليكون من حقها في مقابل نقل البضائع أو الخدمات إلى العملاء.

معيار الإيرادات الجديد سوف يحل محل جميع المتطلبات الحالية للاعتراف بالإيرادات بموجب معيار التقرير المالي الدولي. يتطلب تطبيق المعيار إما بالكامل أو مُعدّل بأثر رجعي للفترات السنوية التي تبدأ في أو بعد 1 يناير 2018. يسمح بالتطبيق المبكر. تخطط الشركة بتبني المعيار الجديد في تاريخ السريان المطلوب باستخدام النهج المعدل بأثر رجعي.

قامت الشركة بإجراء تقييم وخلصت إلى أن التأثير ليس جوهرياً لأنه بناءً على عقود الشركة المبرمة مع العملاء، فإن توليد وتوريد الكهرباء يتوقع أن يكون التزام الأداء فقط وبالتالي فإن تطبيق معيار التقرير المالي الدولي 15 ليس من المتوقع أن يكون له أي تأثير على إيرادات الشركة أو أرباحها أو خسائرها. تتوقع الشركة أن يحدث إدراج الإيرادات في وقت من الزمن حينما يتم فيه توليد الكهرباء تحويلها إلى العميل، وبالتالي فإن تطبيق معيار التقرير المالي الدولي 15 ليس من المتوقع أن يكون له أي تأثير جوهري على إيرادات الشركة أو أرباحها أو خسائرها.

معيار التقرير المالي الدولي 16 عقود الإيجار

أصدر مجلس معايير المحاسبة الدولية معيار التقرير المالي الدولي 16 عقود الإيجار الذي يتطلب من المستأجرين إدراج الموجودات والمطلوبات لمعظم عقود الإيجار. يشمل المعيار إعفاءين من إعفاءات الإدراج للمستأجرين -عقود إيجار للأصول " ذات القيمة المنخفضة" (مثل الحواسيب الشخصية) وعقود إيجار قصيرة الأجل (أي عقود إيجار ذات مدة إيجار مدتها 12 شهراً أو أقل).

بالنسبة للمؤجرين، يوجد هناك تغيير طفيف في المحاسبة الحالية في معيار المحاسبة الدولي 17 عقود الإيجار. ستقوم الشركة

3.1 التغييرات في السياسات المحاسبية

السياسات المحاسبية المتبعة تتماشى مع تلك المتبعة في السنة السابقة باستثناء ما يلي:

المعايير والتفسيرات الجديدة والمعدلة لمعايير التقارير المالية الدولية

بالنسبة للسنة المنتهية في 31 ديسمبر 2017 قامت الشركة بتطبيق كافة المعايير والتفسيرات الجديدة والمعدلة الصادرة عن مجلس المعايير المحاسبية الدولية (المجلس) واللجنة التطبيقية لتفسيرات معايير التقارير المالية الدولية (اللجنة) التابعة للمجلس والتي تتعلق بعملياتها والتي دخلت حيز التطبيق بالنسبة للفترات التي تبدأ في 1 يناير 2017.

- التعديلات على معيار المحاسبة الدولي 7 بيان التدفقات النقدية: مبادرة الإفصاح
- التعديلات على معيار المحاسبة الدولي 12 ضرائب الدخل: إدراج الأصول الضريبية المؤجلة عن الخسائر غير المحققة
- دورة التحسينات السنوية من 2014 إلى 2016
- تعديلات على معيار التقرير المالي الدولي 12 الإفصاح عن الحصص في المنشآت الأخرى: توضيح نطاق متطلبات الإفصاح في معيار التقرير المالي الدولي 12

لم يؤد تطبيق هذه المعايير والتفسيرات إلى أية تغييرات رئيسية في السياسات المحاسبية للشركة ولم تؤثر على المبالغ التي تم بيانها للسنة الحالية والفترات السابقة.

المعايير الصادرة وغير سارية المفعول بعد

المعايير والتعديلات الجديدة التالية قد تم إصدارها من قبل مجلس معايير المحاسبة الدولية التي قد تؤثر على البيانات المالية للشركة ولكن ليست إلزامية بعد للسنة المنتهية في 31 ديسمبر 2017:

- معيار التقرير المالي الدولي 15 الإيرادات من العقود المبرمة مع العملاء
- معيار التقرير المالي الدولي 16 عقود الإيجار
- معيار التقرير المالي الدولي 9 الأدوات المالية
- معيار التقرير المالي الدولي 17 عقود التأمين
- تحويلات عقارات استثمارية - تعديلات على معيار المحاسبة الدولي 40
- دورة التحسينات السنوية من 2014 إلى 2016 (الصادرة في ديسمبر 2016)



الاقتصادية سوف تتدفق إلى الشركة ويمكن قياس الإيرادات بصورة موثوق بها، بغض النظر عن متى يتم دفع المبلغ. يتم قياس الإيرادات بالقيمة العادلة للمقابل المستلم أو المستحق القبض، مع مراعاة الشروط المحددة تعاقديا للدفع.

تفاصيل إثبات صافي الاستثمار في التأجير التمويلي، مبينة في الإيضاح 4-4-4.

تضم الإيرادات تعريفه قدرة الطاقة، والطاقة الكهربائية ورسوم الوقود. يتم احتساب التعريفه وفقا لاتفاقية شراء الطاقة. تعريفه الطاقة المستحق للشركة عن كل ساعة خلال توفر المصنع لتوليد الطاقة. تدرج إيرادات تعريفه الطاقة على أساس القسط الثابت على مدى فترة الإيجار. إيرادات الطاقة المحملة التي تعوض الشركة عن الوقود والتكلفة المتغيرة للوقود تدرج على أساس توريد الطاقة المولدة. تدرج الإيرادات التشغيلية للشركة على أساس الاستحقاق المحاسبي. لا يتم إثبات الإيرادات في حالة وجود شكوك كبيرة حول استرداد التكاليف المستحقة والمصروفات المصاحبة.

4.2 معاملات العملات الأجنبية

يتم تحويل معاملات العملات الأجنبية إلى الريال العماني بأسعار الصرف السائدة فى تاريخ المعاملة . يتم في تاريخ كل مركز مالي تحويل الأصول والالتزامات النقدية بالعملات الأجنبية إلى عملة التشغيل بأسعار الصرف السائدة في ذلك التاريخ. أرباح وخسائر تحويل البنود النقدية هي الفرق بين التكلفة المطفأة بعملة التشغيل في بداية الفترة، معدلة بمعدل الفائدة المطبقة والمدفوعات خلال الفترة والتكلفة المطفأة بالعملة الاجنبية محولة بمعدل سعر الصرف في نهاية الفترة . الفروق الناتجة عن تحويل العملة يتم ادراجها بقائمة الدخل الشامل.

4.3 الممتلكات والمحطة والمعدات

يتم إدراج بنود الممتلكات والآلات والمعدات بالتكلفة ناقصا

الاستهلاك المتراكم وخسائر الانخفاض في القيمة. يتم تسجيل الأعمال الرأسمالية قيد التنفيذ بالتكلفة ناقصا الإخفاض في القيمة، إن وجد.

تتضمن التكلفة المصروفات المتعلقة مباشرة بشراء الأصول كما تتضمن التكلفة المصروفات المنسوبة مباشرة إلى إقتناء الأصل، وأيضا تكلفة المصروفات المنسوبة مباشرة إلى تحويل الأصل لوضع الإنتاج والاستخدام المحدد له وتكاليف تفكيك ونقل البنود و إعادة الموقع إلى حالته السابقة. عندما يكون لبعض بنود الممتلكات والآلات والمعدات، أعمار إنتاجية مختلفة، يتم احتسابها كبنود منفصلة (مكونات رئيسية) للممتلكات والآلات والمعدات.

يتم إدراج تكاليف استعادة جزء من بند من بنود الممتلكات والآلات والمعدات بالقيمة الدفترية للبند اذا كان من المحتمل ان تتدفق منافع اقتصادية مستقبلية مضمنة في أحد بنود الممتلكات والآلات والمعدات الى الشركة ، كما يمكن قياس التكلفة بصفة موثوق بها . وتدرج تكاليف الصيانة اليومية للممتلكات والآلات والمعدات بقائمة الدخل الشامل عند تكيدها .

يتم خصم الاستهلاك في قائمة الدخل الشامل بطريقة القسط الثابت خلال الفترة الانتاجية المقدره للممتلكات والآلات والمعدات كما يلي:

سنوات	مباني
٧	أجهزة مكتبية
٧	أثاث مكثبي
٣	ملحقات الكمبيوتر
٧	معدات المحطة

تقوم الإدارة سنويا بتقدير الأعمار الإنتاجية والمتبقية وأسلوب الاستهلاك للممتلكات والآلات والمعدات.

4.4 الأدوات المالية

الأدوات المالية غير المشتقة

تدرج الأدوات المالية غير المشتقة مبدئيا بالقيمة العادلة مضافا إليها أي تكاليف معاملة مباشرة متعلقة بها .

الأدوات المالية المشتقة

تحتفظ الشركة الأدوات المالية المشتقة لتغطية مخاطر تقلبات العملات الأجنبية ومعدلات الفائدة الناتجة عن أنشطة التمويل. وطبقا لسياستها بالخزينة، لا تحتفظ الشركة ب أو تصدر أدوات مالية مشتقة للأغراض التجارية .

تدرج الأدوات المالية المشتقة مبدئيا بالقيمة العادلة ؛ وتدرج التكاليف المتعلقة بالمعاملة بقائمة الربح أو الخسارة عند تكيدها. بعد الإدراج المبدئي ، يتم قياس الأدوات المالية المشتقة بالقيمة العادلة.

تحويط التدفق النقدي

تدرج التغييرات بالقيم العادلة لأدوات تغطية التدفق النقدي الفعلية المؤهلة لمحاسبة التغطية ، مباشرة بحقوق الملكية الى المدى الذي تكون فيه التغطية فعلية . ويقدر عدم فعلية التغطية، يتم إدراج بقائمة الدخل الشامل التغييرات بالقيم العادلة.

التأجير التمويلي

العقود التي يتم إبرامها ضمن نطاق التفسير رقم 4 من تفسيرات لجنة المعايير الدولية للتقارير المالية تتناول الخدمات التي يتم تقديمها عموما إلى عملاء الصناعة /الأفراد. وتتضمن الخدمات تمويل أعمال تشييد الأصول المحددة / التركيب بالإنابة عن العميل وتشغيل الأصل المختص. كما يتم إدراج الإيراد المتعلق بتشغيل الأصل عند تسليم السلعة او أداء الخدمة اعتمادا على نشاط التشغيل.

ويهدف التفسير رقم 4 إلى تحديد الشروط والبنود التعاقدية للاتفاق ، والتي دون اتخاذ الصيغة القانونية للتأجير، تعطي الحق في استخدام مجموعة الأصول مقابل المدفوعات المضمنة كمجموع عائدات الاتفاقية. وهي تحدد هذه الاتفاقيات كعقود تأجير ويتم تحليلها واحتسابها بعد ذلك وفقا للمقاييس الموضوعة بمعيار المحاسبة الدولية رقم 17 واعتمادا على توزيع مخاطر ومنافع الملكية.

وحيثما ينقل التأجير مخاطر ومنافع ملكية الأصل وفقا لمقاييس المعيار المحاسبي رقم 17 ، تدرج الشركة التأجير التمويلي.

مبدئيا ، في بداية التأجير التمويلي يدرج المؤجر ذمم التأجير التمويلي (ذمم الأصل التمويلي المدينة) بصافي مبلغ الاستثمار ، والذي يشتمل على القيمة الحالية للحد الأدنى من مدفوعات التأجير وأي مبالغ غير مضمونة متبقية للمؤجر. ويتم تحديد القيمة الحالية بخصم الحد الأدنى من مدفوعات التأجير باستخدام معدلات الفائدة الضمنية بعقود التأجير. والتكاليف المباشرة المبدئية يتم تضمينها في إحتساب الذمم المدينة عن تمويل الأصول، وعندما تقوم الشركة بتشبيد أصل طبقا للتأجير التمويلي، قبل إكمال التشييد وهو ما يعتبر بداية تاريخ البدء للتأجير التمويلي، (ما عدا إذا كان حالة أن اتفاق التأجير يعطي المستأجر الحق في استخدام الأصل المؤجر في تاريخ لاحق) فيتم اعتبار تكلفة التشييد ضمن

صافي الاستثمار في الإيجارات التمويلية خلال فترة التأجير.

خلال الفترة من بدء اتفاقية التأجير إلى انتهاء فترة التأجير ، تستحق الفوائد على صافي الاستثمار بالإيجار التمويلي (ذمم الأصل التمويلي المدينة) باستخدام معدل الفائدة المضمنة بالإيجار. يتم اخذ التكاليف المباشرة المبدئية في الاعتبار عند احتساب معدل الفائدة المضمنة بالإيجار.

يتم توزيع المقبوضات طبقا للتأجير التمويلي فيما بين تخفيض صافي الإستثمار في التأجير وإدراج إيراد التأجير، لإنتاج معدل عائد ثابت على صافي الاستثمار.

الذمم التجارية المدينة

تدرج الذمم التجارية المدينة بالتكلفة المطفأة ناقصا خسائر الانخفاض في القيمة. يتم عمل تقدير للديون المشكوك فيها عندما يكون من غير المرجح تحصيل المبلغ بالكامل. يتم شطب الديون المعدومة عندما لا يكون هناك احتمال لاستردادها.

النقد وما في حكم النقد

يشتمل النقد وما في حكم النقد على النقد بالصندوق والارصدة لدى البنوك. والودائع قصيرة الأجل مع فترة الاستحقاق الأصلية ثلاثة أشهر أو أقل.

لغرض بيان التدفقات النقدية، يتكون النقد وما في حكمه من النقد وما في حكمه كما هو موضح أعلاه، بالصافي بعد السحب على المكشوف من البنوك.

إلغاء الاعتراف بالأصول والالتزامات المالية

أ. الأصول المالية:

يتم إلغاء الاعتراف بالأصل المالي (كليا أو جزئياً) عندما:

- ينتهي الحق من استلام التدفقات النقدية من الأصل؛ أو
- تقوم الشركة بتحويل حقوقها لاستلام التدفقات النقدية من الأصل أو تحمّلت إلتزام دفع التدفقات النقدية المستلمة بالكامل دون أي تأخير جوهري إلى طرف ثالث بمقتضى ترتيبات "تمرير من خلال" ؛ و
- إماً (1) لقد قامت الشركة بتحويل جوهري لكافة المخاطر ومنافع الملكية للأصل، أو (2) لم تقم الشركة بتحويل كما لم تحتفظ جوهرياً بكافة المخاطر ومنافع ملكية الأصول ولكن قامت بتحويل الرقابة والسيطرة على الأصول.

ii. الاللتزامات المالية

يتم إلغاء الالتزام المالي عندما يتم استيفاء الالتزام التعاقدي أو إلغاؤه أو تنتهي مدته. عندما يتم استبدال التزام مالي بالتزام آخر من نفس المفرض بشروط مختلفة جوهرياً، أو بشروط الالتزام الحالي ويتم تعديله جوهرياً، إن ذلك الاستبدال أو التعديل يتم معاملته كإلغاء للالتزام الأصلي واعتراف بالالتزام الجديد، الفرق بشأن القيم الدفترية يتم إدراجه في الأرباح أو الخسائر.

iii. تقاص الأدوات المالية

لا يمكن إجراء تقاص بين الأصول والالتزامات المالية مع إظهار صافي المبلغ في بيان المركز المالي إلا في الحالات التالية:



يحتسب التزام الضريبة المؤجلة باستخدام طريقة التزام قائمة المركز المالي على جميع الفروق المؤقتة بين القيم الدفترية للأصول والالتزامات لأغراض التقارير المالية وبين المبالغ المستخدمة لأغراض الضريبة. يستند مبلغ مخصص الضريبة المؤجلة على أسلوب تحقق او سداد القيم الدفترية للأصول والالتزامات باستخدام المعدلات الضريبية المطبقة او التي ستطبق بشكل واسع في تاريخ قائمة المركز المالي.

يدرج أصل الضريبة المؤجلة فقط بقدر إحتمال توفر أرباح ضريبية مستقبلية يمكن استغلال في مقابلها الخسائر الضريبية الغير المستخدمة أو الرصيد الدائن من الضريبة. تتم مراجعة أصول الضريبة المؤجلة ويتم تخفيض هذه الأصول بالقدر الذي يصبح من غير المحتمل معه تحقق المنفعة الضريبية ذات الصلة.

4.13 مكافأة مجلس الادارة

مكافآت أعضاء مجلس الادارة ينظمها قانون الشركات التجارية و القواعد التي وضعها هيئة سوق المال .

تعتمد الجمعية العمومية السنوية مكافآت و بدلات حضور الاجتماعات لأعضاء مجلس الادارة بشرط ألا تزيد عن 5% من صافي الأرباح السنوية بعد خصم الاحتياطي القانوني و الاحتياطي الاختياري و توزيع أرباح على المساهمين ، و لا يجوز أن تزيد تلك المكافآت عن 200,000 ريال في السنة الواحدة ، كما لا يجب أن تزيد بدلات حضور اجتماعات مجلس الادارة لكل عضو عن 10,000 ريال في السنة الواحدة .

4.14 معلومات القطاع

يتم التقرير عن قطاعات الأعمال بطريقة متوافقة مع التقرير الداخلي المقدم للرئيس التنفيذي. الرئيس التنفيذي هو المسؤول لاتخاذ القرارات التشغيلية كما هو مسؤول عن تخصيص المصادر وتقييم أداء قطاعات الأعمال التشغيلية تم تحديده على أنه هو الذي يتخذ القرارات الإستراتيجية. يتم الإفصاح عن الأنشطة التشغيلية للشركة في الإيضاح 1 حول البيانات المالية. وحدة الأعمال الإستراتيجية تقدم منتجات وخدمات مماثلة ويتم إدارتها كقطاع واحد. بالنسبة لوحدة الأعمال الاستراتيجية، يقوم الرئيس التنفيذي المنتدب بمراجعة تقارير الإدارة الداخلية على أساس شهري. يتم قياس الأداء بناءً على الربح قبل ضريبة الدخل، كما وردت في تقارير الإدارة الداخلية. يعتبر الإدارة أعمال الشركة كقطاع تشغيلي واحد ويراقب وفقاً لذلك.

4.15 توزيعات الأرباح

يأخذ مجلس الإدارة بعين الاعتبار المعايير المناسبة بما في ذلك متطلبات الهيئة العامة لسوق المال عند توصية توزيعات الأرباح. يتم إدراج توزيعات الأرباح على الأسهم العادية عندما تتم الموافقة على دفعها.

4.8 منافع نهاية الخدمة للموظفين

يتم إثبات المساهمات في خطة مساهمات التقاعد المحددة بالنسبة لكل الموظفين العمانيين وفقاً لقانون التأمينات الاجتماعية بسلطنة عمان كمصروف في قائمة الدخل الشامل عند تكبدها.

التزام الشركة فيما يتعلق بمنافع نهاية الخدمة للموظفين غير العمانيين بموجب خطة منافع تقاعد محددة غير الممولة هو مبلغ المنفعة المستقبلية التي جناها أولئك الموظفون مقابل خدماتهم في الفترات الحالية والسابقة.

4.9 الذمم التجارية الدائنة والذمم الدائنة الأخرى

يتم الاعتراف بالمطلوبات للمبالغ التي سيتم دفعها في المستقبل مقابل البضائع أو الخدمات المستلمة سواء تمت المطالبة بها من قبل المورد أم لم تصدر.

4.10 المخصصات

يتم إدراج المخصص في قائمة المركز المالي عندما يكون لدى الشركة التزام قانوني أو استدلائي نتيجة إلى حدث سابق ومن المحتمل أن يتطلب تدفق خارجي للمنافع الاقتصادية لسداد ذلك الالتزام. إذا كان الأثر جوهرياً، تحدد المخصصات بخصم التدفقات النقدية المستقبلية على معدلات ما قبل الضريبة التي تعكس تقييمات السوق الحالية للقيمة الزمنية للنقود وعندما يكون مناسباً، المخاطر المحددة لذلك الالتزام.

4.11 تكاليف التمويل

تشتمل تكاليف التمويل على الفوائد المستلمة من الودائع البنكية. وتشتمل تكاليف التمويل على الفوائد المستحقة على القروض لأجل وعلى قروض المساهمين وخصوم تأخير السداد المستحقة لمقاولي شراء الكهرباء وخصوم عقود التغطية والمصرفيات المماثلة. تكاليف التمويل تم إدراجها في قائمة الدخل الشامل عند تكبدها، وعن تفاصيل إيرادات ذمم تمويل الأصل واردة بالإيضاح 4.4 عليه.

4.12 ضريبة الدخل

يتم احتساب الضرائب وفقاً للوائح المالية العمانية.

تشتمل ضريبة الدخل عن الدخل أو الخسارة للسنة على ضريبة حالية وضريبة مؤجلة. تدرج ضريبة الدخل في قائمة الدخل الشامل فيما عدا القدر الذي يتعلق بنود تتعلق بحقوق الملكية، ففي هذه الحالة تدرج بحقوق الملكية.

تتكون الضريبة الحالية من الضريبة المستحقة الدفع المتوقعة على إيراد السنة الخاضع للضريبة باستخدام المعدلات الضريبية المطبقة أو التي ستطبق على نحو واسع في تاريخ قائمة المركز المالي وأية تعديلات للضريبة المستحقة الدفع فيما يتعلق بسنوات سابقة.

4.7 القيم العادلة

إن القيمة العادلة هو السعر الذي سوف يستلم لبيع أحد الأصول أو المدفوعة لتحويل إلتزام في معاملة منظمة بين المشاركين في السوق في تاريخ القياس. يستند قياس القيمة العادلة على افتراض بأن المعاملة لبيع الأصل أو تحويل الإلتزام يقام إما:

- في السوق الرئيسي للأصل أو التزام، أو
- في حالة عدم وجود السوق الرئيسية، في السوق الأكثر فائدة للأصل أو إلتزام.

يجب أن يكون السوق الرئيسية أو السوق الأكثر فائدة في متناول الشركة.

يتم قياس القيمة العادلة للأصل أو الإلتزام باستخدام الافتراضات التي سيستخدمها المشاركون في السوق عند تسعير الأصل أو الإلتزام، على افتراض أن المشاركين في السوق سيتصرفون بناءً على أفضل مصلحة إقتصادية.

إن قياس القيمة العادلة للموجودات غير المالية تأخذ في الاعتبار قدرة المشاركين في السوق على توليد منافع اقتصادية باستخدام الأصول في أعلى وأفضل استخدام لها أو عن طريق بيعها إلى المشاركين الآخرين في السوق من شأنه استخدام الأصول في أعلى وأفضل استخدام لها.

تستخدم الشركة أساليب التقييم المناسبة حسب الظروف حيث تتوفر بيانات كافية لقياس القيمة العادلة، واستخدام المدخلات ذات الصلة القابلة للملاحظة إلى أقصى حد والتقليل من استخدام المدخلات غير قابلة للملاحظة إلى أدنى حد.

القيمة العادلة للبنود التي تحتسب عنها فوائد يتم تقديرها بناءً على التدفقات النقدية المخصومة باستخدام أسعار الفائدة لبنود ذات فترات وخصائص مخاطر مماثلة.

القيمة العادلة للمشتقات غير المدرجة يتم تحديدها بالرجوع إلى عروض أسعار الوسطاء والتجار.

يتم تصنيف جميع الموجودات والمطلوبات التي يتم قياسها بالقيمة العادلة أو يتم الإفصاح عنها في البيانات المالية ضمن التسلسل الهرمي للقيمة العادلة، يتم وصفها على النحو التالي، بناءً على مدخلات أقل مستوى الهامة لقياس القيمة العادلة ككل:

المستوى 1 - مدرجة (غير معدلة) في أسعار السوق في الأسواق النشطة للموجودات أو المطلوبات المماثلة؛

المستوى 2 - تقنيات التقييم حيث مدخلات أدنى مستوى هام لقياس القيمة العادلة يمكن ملاحظتها مباشرة أو غير مباشرة؛

المستوى 3 - تقنيات التقييم حيث مدخلات أدنى مستوى هام لقياس القيمة العادلة لا يمكن ملاحظتها.

بالنسبة للموجودات والمطلوبات التي يتم إدراجها في البيانات المالية على أساس متكرر، تحدد الشركة سواء التحويلات قد وقعت بين المستويات في التسلسل الهرمي من خلال إعادة تقييم التصنيف (بناءً على مدخلات أقل مستوى هام لقياس القيمة العادلة ككل) في نهاية كل فترة مشمولة بالتقرير.

- حالة وجود حق يكفله القانون لتقاص المبالغ المعترف بها، و
- توافر النية إلى التسوية بالصافي أو تحقق الأصول وتسوية الالتزامات في نفس الوقت.

4.5 انخفاض الموجودات المالية والمبالغ غير الممكن استردادها

في تاريخ كل بيان مركز مالي يتم تقييم لتحديد ما إذا كان يوجد دليل موضوعي على احتمال انخفاض محدد لقيمة بعض الموجودات المالية. بشكل فردي يتم اختبار أصول مالية كبيرة لانخفاض القيمة على أساس فردي. يتم تقييم الأصول المالية المتبقية مجمعة على شكل مجموعات التي لها خصائص مخاطر ائتمان مماثلة.

يتم إثبات جميع خسائر انخفاض القيمة في بيان الدخل الشامل. يتم عكس قيد خسارة الانخفاض في القيمة إذا كان الانعكاس يمكن أن يكون ذات صلة موضوعية إلى حدث وقع بعد تسجيل خسارة انخفاض القيمة.

يتم تحديد انخفاض القيمة كما يلي:

- بالنسبة للموجودات المدرجة بالقيمة العادلة، يكون الانخفاض هو الفرق بين التكلفة والقيمة العادلة، ناقص أي خسارة انخفاض أدرجت سابقاً في الأرباح أو الخسائر.
- بالنسبة للموجودات المدرجة بالتكلفة، يكون الانخفاض هو الفرق بين القيمة الدفترية والقيمة الحالية للتدفقات النقدية المستقبلية مخصومة بمعدل العائد السوقي لموجودات مالية مماثلة.
- بالنسبة للموجودات المدرجة بالتكلفة المطفأة، يكون الانخفاض هو الفرق بين القيمة الدفترية والقيمة الحالية للتدفقات النقدية المستقبلية مخصومة بسعر الفائدة الأصلي الفعلي.

4.6 إنخفاض قيمة الموجودات غير المالية

تقوم الشركة بتاريخ كل تقرير بمراجعة القيمة الدفترية لأصولها لتحديد ما إذا كان هناك مؤشر على وجود أي إنخفاض في قيمة هذه الأصول. في حالة وجود أي مؤشر على الإنخفاض في القيمة يتم تقدير القيمة القابلة للإسترداد لتحديد مدى خسارة الإنخفاض (إن وجدت).

إذا تم تقدير أن المبلغ القابل للإسترداد أقل من القيمة الدفترية لذات الأصل، يتم تخفيض القيمة الدفترية للأصل إلى قيمته القابلة للإسترداد. ويتم إثبات إنخفاض القيمة فوراً في الأرباح أو الخسائر. في حال إسترجاع خسائر إنخفاض القيمة، تتم زيادة القيمة المدرجة للأصل إلى القيمة القابلة للإسترداد التي تم تقديرها، ويتم الإعتراف بالزيادة مباشرة كإيراد، على أن لا تتجاوز القيمة المدرجة للأصل بعد الزيادة، قيمته المدرجة فيما لو لم يتم الإعتراف بخسائر إنخفاض القيمة في السابق.



٨. صافي تكاليف التمويل

2016	2017	
ر.ع	ر.ع	
1.123.155	1.963.761	فوائد قروض لأجل
1.666.717	1.369.340	رسوم تحوط
-	165.373	ضريبة الاستقطاع على الفائدة - الإجمالي
36.044	31.681	رسوم وكالة
9.205	28.270	عمولات ضمانات حسن تنفيذ
-	10.163	الفائدة على القروض قصيرة الأجل
11.360	-	رسوم ارتباطات
-	113.490	إطفاء تكلفة تمويل مؤجلة
6.709	6.477	أخرى
2.853.190	3.689.005	

٩. ممتلكات وآلات ومعدات

المجموع	كومبيوتر وملحقاته	أثاث وتركيبات	أجهزة مكتبية	آلات ومعدات	مباني	
ر.ع	ر.ع	ر.ع	ر.ع	ر.ع	ر.ع	ر.ع
التكلفة						
195.015	50.125	49.247	22.338	7.020	66.285	1 يناير 2017
100.299	3.141	4.200	53.678	6.955	32.325	إضافات
295.314	53.266	53.447	76.016	13.975	98.610	31 ديسمبر 2017
الاستهلاك						
125.613	30.146	47.966	15.687	1.404	30.410	1 يناير 2017
31.253	5.450	1.967	9.541	1.922	12.373	استهلاك للسنة
156.866	35.596	49.933	25.228	3.326	42.783	31 ديسمبر 2017
صافي القيمة الدفترية						
138.448	17.670	3.514	50.788	10.649	55.827	31 ديسمبر 2017
69.403	19.978	1.281	6.651	5.616	35.877	31 ديسمبر 2016

٥. إيرادات

2016	2017	
ر.ع	ر.ع	
2.788.625	3.354.802	رسوم صيانة ورسوم تشغيل سعة المياه
791.261	1.008.321	رسوم صيانة ورسوم تشغيل إنتاج المياه
2.256.618	2.854.799	رسوم الكهرباء
3.900.974	6.486.721	إيرادات الفوائد على عقود الإيجار التمويلية
1.174.996	286.532	رسوم استثمار سعة المياه
-	23.452	رسوم ترخيص تحلية المياه المستردة من الشركة العمانية لشراء الطاقة والمياه
(2.010.415)	(412.591)	إيرادات محل نزاع تتعلق بالشركة العمانية لشراء الطاقة والمياه
1.500.000	-	أضرار مقطوعة مقررة قابلة للإسترداد بموجب عقد تصميم وتوريد وإنشاء
1.266.258	-	خسارة إيرادات قابلة للإسترداد بموجب عقد تصميم وتوريد وإنشاء
(1.195.801)	-	أضرار مقطوعة مقررة من قبل الشركة العمانية لشراء الطاقة والمياه
10.472.516	13.602.036	

٦. تكلفة المبيعات

2016	2017	
ر.ع	ر.ع	
2.146.802	4.177.010	المصروفات الثابتة للتشغيل والصيانة
725.486	980.968	المصروفات المتغيرة للتشغيل والصيانة
2.067.832	2.859.959	رسوم الكهرباء
-	23.452	رسوم ترخيص تحلية المياه
(413.947)	(14.522)	التشغيل والصيانة - قابلة للإسترداد من شركة بهوان فيوليا للمياه
-	402.330	ش.م.م
1.500.000	-	الإيرادات المتنازع عليها المتعلقة بعقد تصميم وتوريد وإنشاء
284.804	134.045	أضرار مقطوعة مقررة من قبل الشركة العمانية لشراء الطاقة والمياه
6.310.977	8.563.242	تكاليف توسعة المحطة

٧. مصروفات إدارية وعامة

2016	2017	
ر.ع	ر.ع	
346.890	332.496	تكاليف متعلقة بالموظفين (أنظر أدناه)
21.081	31.253	استهلاك
35.750	146.613	أتعاب قانونية ومهنية
20.800	27.200	بدلات حضور للاجتماعات مجلس الإدارة
16.841	17.873	مصاريف سفر
40.296	66.214	تأمين
124.097	74.659	مصاريف أخرى
605.755	696.308	
تكاليف متعلقة بالعمال		
327.765	312.996	رواتب وأجور ومنافع أخرى للموظفين
4.242	4.596	مساهمات تأمينات اجتماعية
14.883	14.904	الزيادة في التزامات خطة التقاعد المحددة
346.890	332.496	

1. أصول مالية مستحقة القبض

2017	2016
ر.ع	ر.ع
48.665.623	45.241.516
34.105.087	-
(3.990.581)	(3.424.107)
75.356.022	45.241.516

تلقت الشركة تأكيدا بشأن المصنع الجديد من الشركة العمانية لشراء الطاقة والمياه وبالتالي تم تحويل مبلغ وقدره 34.105.087 ريال عماني من توسعة المصنع قيد التنفيذ إلى أصول مدينة ذمم مدينة بتاريخ 7 فبراير 2017 وتمت عملية الإطفاء المتعلقة على أساس جدول الإطفاء المعدل.

أبرمت الشركة اتفاقية شراء المياه المعدلة مع الشركة العمانية لشراء الطاقة والمياه ش.م.ع.م " الشركة العمانية لشراء الطاقة والمياه". وفقا لشروط الاتفاقية، يعتمد توليد المياه على مصنع الشركة، وعلى الشركة العمانية لشراء الطاقة والمياه، بصفتها

الوكيل الوحيد لتوليد المياه في سلطنة عُمان، تحصل على كامل كمية المياه الناتجة عن مصنع الشركة. بناءً على ذلك، خلصت الإدارة بأن الاتفاقية تفي بمتطلبات معيار 4 من لجنة تفسيرات معايير التقارير المالية الدولية، بتحديد ما إذا كان الترتيب يحتوي على عقد إيجار. علاوة على ذلك، قامت الإدارة بتقييم تصنيف عقد الإيجار وفقاً لمتطلبات معيار المحاسبة الدولي 17 " عقود الإيجار" وخلصت بأن الترتيب هو عقد إيجار تمويلي، حيث أن مدة الاتفاقية تعود إلى الجزء الرئيسي من العمر الإقتصادي المتبقي لمصنع الشركة. وبناءً على ذلك، تم إدراج عقود الإيجار التمويلية المستحقة القبض في البيانات المالية.

2017	2016
ر.ع	ر.ع
71.052.171	41.942.074
4.303.851	3.299.442
75.356.022	45.241.516

يبين الجدول التالي تحليل إستحقاق عقود الإيجار التمويلية المستحقة القبض:

أقل من سنة واحدة	بين سنتين إلى خمس سنوات	بين سنتين إلى خمس سنوات	أكثر من خمس سنوات	المجموع
ر.ع	ر.ع	ر.ع	ر.ع	ر.ع
31 ديسمبر 2017				
10.770.365	9.147.432	25.848.874	92.899.554	138.666.225
(6.466.514)	(6.107.368)	(16.844.537)	(33.891.784)	(63.310.203)
4.303.851	3.040.064	9.004.337	59.007.770	75.356.022
31 ديسمبر 2016				
6.907.870	5.738.033	17.055.387	42.851.304	72.552.594
(3.608.428)	(3.389.287)	(8.776.373)	(11.536.990)	(27.311.078)
3.299.442	2.348.746	8.279.014	31.314.314	45.241.516

إن عقود الإيجار التمويلية المستحقة القبض كما في تاريخ بيان المركز المالي لم يفت موعد الإستحقاقها كما لم تنخفض قيمها.

1.1. ذمم مدينة تجارية وذمم مدينة أخرى

2017	2016
ر.ع	ر.ع
1.478.039	1.091.863
51.326	119.276
255.187	85.124
93.192	34.863
(165.373)	-
1.712.371	1.331.126

اتبعت الشركة مبدأ توزيع التكاليف العامة وبالتالي فان الذمم المدينة الأخرى تتضمن تكاليف عامة موزعة مستحقة من أطراف ذات علاقة مبلغها 83.036 ريال عماني (31 ديسمبر 2016): 84.502 ريال عماني) كونها تكاليف تقديرية سيتم إعادة تحميلها على أطراف ذات علاقة.

كما تتضمن الذمم المدينة الأخرى مبلغ 165.373 ريال عماني (31 ديسمبر 2016: صفر) كتسديد للضريبة المقطوعة من المنبع التي تدفعها الشركة نيابة عن مقرضي الشركة. مخصص بمقدار 165.373 ريال عماني (31 ديسمبر 2016: صفر) يتم إدراجه مقابل هذا الرصيد.

لم يكن أي من أرصدة المدينين التجاريين متأخرة السداد أو منخفضة القيمة.

كما تتضمن الذمم المدينة الأخرى مبلغ 165.373 ريال عماني

1.2. النقد وما في حكمه

2017	2016
ر.ع	ر.ع
1.131	1.766
1.829.230	686.795
1.830.361	688.561

1.3. رأس المال والاحتياطيات

رأس المال

رأس المال المرخص به 10.500.000 سهم عادي وقيمة السهم الواحد ريال عماني.

رأس مال الشركة المصدر والمدفوع بالكامل هو 9,780,216 ريال عماني (مقابل 9,780,216 ريال عماني لسنة 2016) كما يلي:

2017	2016
عدد الأسهم	عدد الأسهم
%	%
1	1
2.860.713	2.860.713
3.496.425	3.496.425
1.415.486	1.415.486
2.007.591	2.007.591
9,780,216	9,780,216

الاحتياطي القانوني

وفقاً للمادة 106 من قانون الشركات التجارية لعام 1974 وتعديلاته يتم تحويل 10% من الأرباح الصافية للشركة إلى حساب احتياطي قانوني إلى أن يصل رصيد الاحتياطي القانوني إلى ما يعادل ثلث رأس مال الشركة المصدر على الأقل، لم يتم إجراء أي تحويل خلال السنة حيث تكبدت الشركة خسارة. إن الاحتياطي غير قابل للتوزيع.

1.4. الأدوات المالية المشتقة

تُحتسب فوائد تسهيلات القروض طويلة الأجل طبقاً لمعدل الليبور الأمريكي زائداً الهوامش المطبقة. و طبقاً لاتفاقية

تسهيلات القروض فقد قامت الشركة - من خلال الاتفاقية الرئيسية مع الاتحاد الدولي لوسطاء المبادلات (اتفاقية التحوط) - قامت بتثبيت معدل الفائدة مع أربعة من مقدمي خدمات التحوط بحيث: (1) خلال الفترة السابقة على مرور عام على تاريخ التشغيل التجاري المجدول بما لا يقل عن 75% من المبالغ المستخدمة بموجب التسهيلات الآجلة كما في تاريخ اليوم الأخير من كل فترة فوائد (2) في جميع الأوقات فصاعداً و بعد مرور عام على تاريخ التشغيل التجاري المجدول حتى التاريخ النهائي ، بما لا يقل عن 90% من المبالغ المستخدمة بموجب التسهيلات لأجل الحد الأقصى المقابل للمبلغ الذي تم تحوطه هو تقريباً:

- **24.2** مليون ريال عماني (**62.9** مليون دولار امريكي) بمعدل فائدة ثابتة بنسبة **5.55 %** بالسنة و
- في حدود **2.645 %** الى **2.675 %** للمبادلات التي يتم زيادتها بمقدار **26.9** مليون ريال عماني (**70** مليون دولار امريكي).

في 31 ديسمبر 2017 كان معدل الليبور الأمريكي لستة اشهر حوالي 1.83707 % (1.31767% 31 ديسمبر 2016)، حيث يوجد لدى الشركة فائدة بسعر ثابت على فروضها كما هو مبين في الفقرة السابقة، و على اساس فجوة معدلات الفائدة و خلال مدة اتفاقية مع الاتحاد الدولي لوسطاء المبادلات فقد تم تقييم الخسائر الآولية بحوالي 4.69 مليون ريال عماني (5.40 مليون ريال عماني 31 ديسمبر 2016) بمعرفة الاطراف المقابلة للاتحاد الدولي لوسطاء المبادلات. وفي حالة قيام الشركة بانهاء الاتفاقية في 31 ديسمبر 2017 فقد تتكبد خسائر تصل حتى 4.69 مليون ريال عماني تقريبا (12.18 مليون دولار أمريكي) غير انه طبقا لشروط اتفاقيات التسهيلات فانه غير مسموح للشركة بإلغاء الاتفاقية المذكورة.

وللتمكن من الإلتزام بالمعيار 39 من معايير التقارير المالية الدولية: اللادوات المالية حول الإدراج والقياس، فإنه يتم اختبار مدى فعالية هذه التغطية وبالتالي، يتم ادراج الاجزاء الفعالة وغير الفعالة في الأرباح أو الخسائر والدخل الشامل الآخر، على التوالي. والقيمة العادلة للادوات التحوط: الخسائر الآولية كما في 31 ديسمبر 2017 بلغت حوالي 3.99 مليون ريال عماني (4.76 مليون ريال عماني 31 ديسمبر 2016) بالصافي بعد خصم أصول الضريبة المؤجلة وتم إدراجها ضمن حقوق الملكية ومجمل العجز بلغ 4.69 مليون ريال عماني (5.40 مليون ريال عماني 31 ديسمبر 2016) تم ادراجه بالالتزامات.

يوضح الجدول التالي القيمة العادلة السالبة للادوات المالية المشتقة المتعلقة باتفاقيات القروض الآجلة المضمونة والتي تعادل القيم السوقية مع القيم الإعتبارية الإسمية التي تم تحليلها حسب فترة الإستحقاق. إن القيمة الإعتبارية الإسمية هي قيمة أصل الأداة المشتقة المتضمنة والسعر المرجعي أو المؤشر وهي الأساس الذي يتم بموجبه قياس التغيرات في قيمة المشتقات.

القيم الإعتبارية الإسمية حسب فترة الإستحقاق					31 ديسمبر 2017
القيمة العادلة للمشتقات	القيمة الإعتبارية الإسمية	من شهر واحد إلى 12 شهر	أكثر من سنة واحدة حتى 5 سنوات	أكثر من 5 سنوات	
ألف ر ع	ألف ر ع	ألف ر ع	ألف ر ع	ألف ر ع	
4.693	49.344	5.771	18.411	25.162	عقود مقايضات أسعار الفائدة

القيم الإعتبارية الإسمية حسب فترة الإستحقاق					31 ديسمبر 2016
القيمة العادلة للمشتقات	القيمة الإعتبارية الإسمية	من شهر واحد إلى 12 شهر	أكثر من سنة واحدة حتى 5 سنوات	أكثر من 5 سنوات	
ألف ر ع	ألف ر ع	ألف ر ع	ألف ر ع	ألف ر ع	
5.405	46.951	5.213	16.251	25.487	عقود مقايضات أسعار الفائدة

يتم تصنيف جميع عقود مقايضات أسعار الفائدة هذه كتحوطات فعالة للتدفقات النقدية ويتم التعامل مع القيمة العادلة لها ضمن حقوق المساهمين.

١٥ . قروض طويلة الأجل

2017	2016	
ر.ع	ر.ع	
58.350.699	62.549.330	قرض لأجل (قرض مشترك)
(1.577.237)	-	تكلفة تمويل مؤجلة
(4.047.662)	(4,198,631)	الجزء المتداول بعد خصم تكلفة تمويل مؤجلة
52.725.800	58,350,699	

اتفاقية قرض مؤرخة 15 مايو 2007

أبرمت الشركة اتفاقا بتاريخ 15 مايو 2007 للحصول على تسهيلات قرض لأجل بمبلغ يصل الى 65.47 مليون ريال عماني (170 مليون دولار امريكي) من خلال وسيط تمويل وهو رويال بنك اوف اسكوتلاند بي ال سي و اربعة من مؤسسات ترتيب

التسهيلات الرئيسية "الاتفاقية" ويتم سداد القرض من خلال 40 قسطا متساويا كل نصف سنة تبدأ من 31 ديسمبر 2009. تحمل تسهيلات القرض فوائد بمعدل الليبور الامريكي زائدا الهوامش المطبقة والتي تتراوح بين 0.75% و 4.00%.

اتفاقية قرض مؤرخة 26 مارس 2015

في 26 مارس 2015 تم ابرام اتفاقية معدلة و معاد صياغتها مع بنوك و مؤسسات تمويل عديدة من خلال اربعة منظمين رئيسيين و هم: KFW و Natixis و بنك Sumitomo Mitsui و بنك طوكيو-ميتسوبيشي للحصول على قرض لأجل حتى 64.2 مليون ريال (166.7 مليون دولار امريكي) بهدف اعادة تمويل الدين الحالي و تمويل أعمال التوسعة و بالتالي فان اتفاقية القرض السابقة اصبحت غير سارية المفعول ، و تُحتسب الفائدة على القرض المشار اليه بمعدل الليبور الامريكي زائدا الهوامش المطبقة بنسبة 1.75 % لفترة القرض و 1.85% لقرض الطوارئ.

و هذه التسهيلات الائتمانية مضمونة برهونات شاملة قانونية و

١٧ . ذمم تجارية دائنة ومستحقات أخرى

2017	2016	
ر.ع	ر.ع	
1.362.428	594.732	ذمم تجارية دائنة
266.229	117.318	مستحقات
-	4.796	مصاريف رأسمالية مستحقة
-	1.500.000	أضرار مقطوعة مستحقة الى الشركة العمانية لشراء الطاقة والمياه
1.628.657	2.216.846	

أرصدة الاطراف ذات علاقة يتم إظهارها في الإيضاح 20.

١٨ . ضريبة الدخل

يشتمل مصروف الضريبة للسنة على التالي:

2017	2016	
ر.ع	ر.ع	
		المصروف الضريبي الحالي:
-	133.775	السنة الحالية
-	16.197	السنة السابقة
-	149.972	
		الضريبة المؤجلة:
(430.582)	(51.807)	للسنة الحالية
(379.893)	-	السنة السابقة (تأثير التغيير في معدل الضريبة من 12% إلى 15%)
(810.475)	(51.807)	
(810.475)	98.165	

لقد نتج عن التعديلات للربح المحاسبي للسنة خسارة ضريبية. بالتالي فإن معدل الضريبة المنطبق هو صفر (2016: 12%). لا يمكن تحديد متوسط معدل الضريبة السائد في ضوء الخسارة الضريبية (2016: 21.05%).

تحتسب ضريبة الدخل المؤجلة على جميع الفروق المؤقتة طبقا لطريقة الالتزام باستخدام المعدل الأساسي للضريبة 15 % (12 % سنة 2016). إن (أصول) والتزامات الضريبة المؤجلة وخصوم / (فوائض) الضريبة المؤجلة ببيان الدخل الشامل تنسب الى البنود التالية:

تخضع الشركة لضريبة الدخل بمعدل 15% على الدخل الخاضع للضريبة؛ إن هذا بموجب المرسوم السلطاني 9/2017 المنشور في الجريدة الرسمية بتاريخ 26 فبراير 2017.

إن المعدل الضريبي الذي ينطبق على الشركة هو 15% (-2016) 12%). لقد تم تعديل النتيجة المحاسبية لأغراض الضريبة من أجل تحديد المصروف الضريبي للسنة. تتضمن التعديلات لأغراض الضريبة بنود كلاً من الإيرادات والمصاريف. تستند التعديلات على المفهوم الحالي لقانون الضرائب، واللوائح والممارسات المتبعة.

فيوليا او كومباني جنرال للمياه	
رسوم خدمات	3.022
مبالغ مدفوعة للشركة	(49.250)
49.327	(55.164)
بهوان فيوليا للمياه ش م م	
خدمات تشغيل وصيانة تمت بمعرفتهم	5.501.061
خدمات أخرى	16.866
مبالغ مدفوعة لهم	(4.974.448)
قابل للاسترجاع عن نزاع مع الشركة العمانية لشراء الطاقة و المياه	(14.522)
خدمات مقدمة	(74.721)
نقد مستلم منهم	61.236
73.394	
شركة فيوليا العربية المحدودة	
خدمات مقدمة	1.662
-	
الشركة الوطنية للطاقة والمياه ش م م	
خدمات	21.524
مبالغ مدفوعة لهم	(18.841)
نقد مستلم منهم	1.040
1.545	(2.585)
-	
شركة SIDEM	
تكلفة خدمات مقدمة منهم	-
مبالغ مدفوعة لهم	-
خدمات مقدمة لهم	322.153
فاتورة مقدمة لهم عن قيمة أضرار مقطوعة تُسترجع	-
مستحق عن تكاليف مواد كيماوية	6.200
خسارة إيرادات قابلة للاسترجاع	-
خسارة إيرادات مشكوك في تحصيلها	133.014
2.312.526	(2.890.176)
(322.153)	
10.500.000	(6.200)
70.457	-
-	
شركة OTV SA Partners	
خدمات مقدمة	15.444
مبالغ مدفوعة لهم	(15.444)
خدمات مقدمة منهم / إليهم	(92.423)
خدمات مقدمة مصنفة من SIDEM	(322.153)
مبالغ مقبوضة منهم	147.084
خسارة إيرادات مشكوك في تحصيلها	269.317
1.491.870	(1.876.970)
(11.917)	
-	
17.669	-
-	
شركة فيوليا ش م م	
خدمات مقدمة	19.180
مبالغ مدفوعة لهم	(6.845)
خدمات مقدمة منهم / إليهم	(7.643)
مبالغ مقبوضة منهم	17.968
2.895	(19.773)
-	
11.581	
فيوليا للمياه - فرع عمان	
خدمات مقدمة	-
مبالغ دفعتها الشركة لهم	(38.379)
خدمات مقدمة	(25.094)
مبالغ مقبوضة منهم	52.065
133.919	(35.932)
(170.877)	
13.996	
سيوركا مسقط	
خدمات مقدمة	-
مبالغ دفعتها الشركة لهم	(19.646)
خدمات مقدمة	(27.843)
مبالغ مقبوضة منهم	28.771
99.431	(36.735)
(79.785)	
28.846	
16.000	18.000

31 ديسمبر 2017	المثبت في حقوق المساهمين	المثبت في الدخل	1 يناير 2017	
ر.ع	ر.ع	ر.ع	ر.ع	
2.330.042	-	810.475	1.519.567	أصول مالية - ذمم مدينة
(704.007)	(55.435)	-	(648.572)	القيمة العادلة للأدوات المالية المشتقة
1.626.035	(55.435)	810.475	870.995	صافي التزام الضريبة المؤجلة

١٩. ارتباطات وطوارئ

2016	2017	
ر.ع	ر.ع	
16.000	15.000	رسوم حق انتفاع
12.615	-	رسوم حق انتفاع - متعلقة بأعمال التوسعة

٢٠. معاملات وأرصدة الأطراف ذات العلاقة

لدى الشركة معاملات مع أطراف ذات علاقة مع شركاتها الشقيقة وشركات أخرى بمقدور مجلس الإدارة والمساهمين ممارسة نفوذ كبير عليها. وتنتش هذه الأرصدة في سياق العمل الاعتيادي للنشاط التجاري، تقوم تلك الأطراف ذوي علاقة بتقديم خدمات أو بضائع بشروط يتم الإتفاق عليها. أهم المعاملات مع الأطراف ذات العلاقة خلال السنة كانت كما يلي:

2016	2017		
ر.ع	ر.ع		
		طبيعة العلاقة	مبالغ مستحقة من أطراف ذات علاقة
4.326	17.811	طرف ذي علاقة آخر	بهوان فيوليا للمياه ش م م
13.083	2.758	طرف ذي علاقة آخر	فيوليا ش م م
29.921	2.950	طرف ذي علاقة آخر	فيوليا ايو- فرع عُمان
7.889	6.961	طرف ذي علاقة آخر	سيوركا مسقط ش م م
1.824	-	طرف ذي علاقة آخر	شركة OTV SA & Partners
1.040	-	طرف ذي علاقة آخر	الشركة الوطنية للطاقة والمياه ش م م
1.898.810	1.437.443	طرف ذي علاقة آخر	شركة SIDEM
1.956.893	1.467.923		
		طبيعة العلاقة	مبالغ مستحقة إلى أطراف ذات علاقة
-	1.662	طرف ذي علاقة آخر	شركة فيوليا العربية المحدودة
49.327	3.099	طرف ذي علاقة آخر	فيوليا او كومباني جنرال للمياه
38.379	-	طرف ذي علاقة آخر	فيوليا ايو- فرع عمان
2.895	15.230	طرف ذي علاقة آخر	فيوليا ش م م
19.646	-	طرف ذي علاقة آخر	سيوركا مسقط ش م م
-	2.683	طرف ذي علاقة آخر	الشركة الوطنية للطاقة والمياه ش م م
495.195	1.024.152	طرف ذي علاقة آخر	بهوان فيوليا للمياه ش م م
605.442	1.046.826		

بدل حضور اجتماعات لجنة التدقيق	5.600	4.800
مكافأة مجلس الإدارة	3.600	-
تعويضات الإدارة العليا	182.873	178.859

٢١. الأدوات المالية وإدارة المخاطر المالية

تعرض الشركة للمخاطر التالية من خلال استخدامها للأدوات المالية:

- **مخاطر الائتمان**
- **مخاطر السيولة**
- **مخاطر السوق**

تعتمد أنشطة إدارة المخاطر على كتيبات الاستخدام والتفاصيل الموضحة باللوائح الداخلية " القواعد التي تحكم التمويل/ إدارة الخزينة والمخاطر المتعلقة بها " وتعتمد هذه بدورها على مبادئ الامن والشفافية والفعالية.

	2017	2016
	ر-ع	ر-ع
دعم مدينة لأصول تمويل	75.356.022	45.241.516
دعم مدينة تجارية وأخرى	1.712.371	1.331.126
مبالغ مستحقة من أطراف ذات علاقة	1.467.923	1.956.893
النقدية في الصندوق والأرصدة لدى البنوك	1.830.361	688.561
	80.366.677	49.218.096

١١. مخاطر السيولة

مخاطر السيولة هي مخاطر لا تتمكن الشركة من مقابلة التزاماتها المالية. عندما تقع هذه المخاطر تقوم دائرة بإعداد الخزينة والحسابات لأي طرف ذات علاقة هي المسؤولة عن الادارة التشغيلية للسيولة والتمويل قصير الأجل. ويتم إعداد تقرير شهري عن السيولة تقوم بفحصه الإدارة التنفيذية لإحدى الأطراف ذات العلاقة. ترى إدارة الشركة ان لديها تسهيلات كافية من البنوك لمقابلة احتياجات السيولة في المستقبل المنظور. كما أن البنوك المتعاملة مع الشركة سوف تستمر في تلبية احتياجات الشركة من السيولة وتقديم التسهيلات (أنظر إيضاح 15). كما ستفي الشركة العمانية لشراء الطاقة والمياه بالتزاماتها المحددة

القيمة الدفترية	التدفقات النقدية	حتى سنة واحدة	من سنة وأكثر
ر-ع	ر-ع	ر-ع	ر-ع

31 ديسمبر 2017			
الالتزامات المالية غير المشتقة			
فروض لأجل (إيضاح 15)	58.350.699	(74.525.212)	(68.375.990)
دعم تجارية دائنة ودعم دائنة أخرى	1.628.657	(1.628.657)	-
مبالغ مستحقة لأطراف ذات علاقة	1.046.826	(1.046.826)	-
فرض قصير الأجل	801.008	(819.919)	-
	61.827.190	(78.020.614)	(68.375.990)
الادوات المالية المشتقة			
عجز تحوط التدفق النقدي (إيضاح 14)	4.693.382	4.693.382	4.144.451

31 ديسمبر 2016			
الالتزامات المالية غير المشتقة			
فروض لأجل (إيضاح 15)	62,549,330	(78.801.840)	(72.706.298)
دعم تجارية دائنة ودعم دائنة أخرى	2.216.846	(2,216,846)	-
مبالغ مستحقة لأطراف ذات علاقة	605.442	(605.442)	-
	65.371.618	(81.624.128)	(72,706,298)
الادوات المالية المشتقة			
عجز تحوط التدفق النقدي (إيضاح 14)	5,404,771	5,404,771	4.804.680

١١. مخاطر السوق

مخاطر السوق هي مخاطر تغير أسعار السوق، مثل أسعار العملات الأجنبية و أسعار الفائدة التي تؤثر على إيرادات الشركة أو قيمة ما تحتفظ به من الأدوات المالية، وتهدف إدارة مخاطر السوق الى إدارة وضبط تعرض مخاطر السوق في حدود معدلات مقبولة ، بينما يتم تحقيق أكبر عائد.

مخاطر معدلات الفائدة

عمدت الشركة الى إدارة تعرضها لمخاطر معدلات الفائدة على القرض لأجل بإبرام مبادلات معدلات الفائدة (إيضاح 14)

مخاطر العملات

تتعرض الشركة لمخاطر العملات الأجنبية من الاقتراض والأصول المالية والإيرادات بعملات غير الريال العماني. والعملية التي تتعرض منها الشركة لمخاطر العملات الأجنبية بصفة رئيسية هي الدولار الأمريكي والمرتبطة بالريال العماني ، وبالتالي ترى الإدارة ان الشركة لا تتعرض لمخاطر عملات أجنبية هامة.

مخاطر أسعار الأسهم

ليس لدى الشركة استثمارات في الأوراق المالية ولا تتعرض لمخاطر أسعار السوق.

١٧. القيمة العادلة للأدوات المالية

القيمة العادلة هي السعر الذي سيتم استلامه لبيع أصل أو المدفوع لتحويل التزام في معاملة منظمة في السوق الرئيسي أو الأكثر فائدة في تاريخ القياس في ظل ظروف السوق الحالية (أي سعر الخروج) بغض النظر عما إذا كان ذلك السعر قابل للملاحظة مباشرة أو يتم تقديره باستخدام تقنية تقييم أخرى.

تتضمن الأدوات المالية على الأصول المالية، التزامات مالية ومشتقات تعكس المبالغ الدفترية للأصول والالتزامات المالية والتي بدورها تعكس القيمة العادلة للبيانات المالية.

تستخدم الشركة التسلسل الهرمي التالي لتحديد وافصاح القيمة العادلة للأدوات المالية بواسطة تقنيات التقييم.

المستوى الأول: (مدرجة غير معدلة) الأسعار في أسواق نشطة للأصول المتماثلة أو الالزامات.

المستوى الثاني: تقنيات أخرى لجميع المدخلات والتي تشمل على مدخلات ذات تأثير هام للقيم المثبتة والتي تكون واضحة سواء بشكل مباشر وغير مباشر.

المستوى الثالث: تقنيات تستخدم المدخلات التي لها تأثير هام على إثبات القيمة العادلة والتي تكون على أساس بيانات سوقية واضحة.

قامت الشركة بقياس معدلات الفائدة المحتفظ بها لمشتقات المقايضة. القيمة العادلة معدلات قيمة الفائدة ، إن ترتيب القيم العادلة لمقايضة الفائدة المعدلة المعمول بها باستخدام المستوى الثاني من تقنيات التقييم والتفاصيل المتعلقة بها مبينة في إيضاح 14.

إن القيمة العادلة للموجودات والمطلوبات المالية الأخرى المدرجة بالتكلفة المطفأة تقارب قيمتها الدفترية وتكون مؤهلة لتصنيف المستوى الثاني في هذه البيانات المالية.

٧. إدارة رأس المال

يشتمل رأسمال الشركة على راس المال المدفوع والخسائر المتراكمة وعجز التحوط. ويتمثل الهدف الرئيسي لإدارة رأس المال بالشركة في الحفاظ على رأسمال قوي للمحافظة على الدائنين وثقة السوق للاستمرار في النمو المستقبلي للأعمال وزيادة قيمة المساهمين. متطلبات رأس المال ينظمها قانون الشركات التجارية لسنة 1974 وتعديلاته والهيئة العامة لسوق المال واتفاقية القرض المؤرخة 26 مارس 2015 (انظر إيضاح 15)

٢٢. صافي الاصول للسهم الواحد

يعتمد احتساب صافي الأصول للسهم الواحد على صافي الأصول وعدد الأسهم العادية في نهاية السنة كالتالي:

2016	2017	
13,206,286	13.830.843	صافي الاصول (ر.ع)
9,780,216	9.780.216	عدد الأسهم بنهاية السنة
1.350	1.414	صافي قيمة الاصول للسهم الواحد (ر.ع)

٢٣. (خسارة أساسية) عائد أساسي للسهم الواحد

احتساب (خسارة أساسية) العائد الأساسي للسهم الواحد يستند الى صافي ربح العائد الى أصحاب الأسهم العادية وعدد أسهمهم خلال السنة كما يلي:

2016	2017	
614.276	(142.266)	(خسارة) ربح السنة (ر.ع)
9,780,216	9.780.216	المتوسط المرجح لعدد الأسهم
0.062	(0.015)	(خسارة) الربح الأساسي للسهم الواحد (ر.ع)

٢٤. ارقام المقارنة

أعيد تصنيف أرقام المقارنة للسنة السابقة، عند الضرورة، لتتماشى مع عرض السنة الحالية.

