



### (v) إدارة رأس المال

يشتمل رأسمال الشركة على راس المال المدفوع والخسائر المتراكمة وعجز التحوط. ويتمثل الهدف الرئيسي لإدارة رأس المال بالشركة في رفع درجتها الائتمانية مع الحفاظ على رأسمال قوي للمحافظة على الدائنين وثقة السوق للاستمرار في النمو المستقبلي للأعمال وزيادة قيمة المساهمين. ومتطلبات رأس المال، مبينة بقانون الشركات التجارية لسنة 1974 وتعديلاته واتفاقية القرض بتاريخ 15 مايو 2007 انظر الإيضاح رقم (15).

## 22. صافي قيمة الاصول للسهم الواحد

2013	2014	
ر-ع	ر-ع	
9,512,966	10,125,573	صافي الاصول
6,520,144	9,780,216	عدد الأسهم بنهاية الفترة
1.459	1.035	صافي قيمة الاصول للسهم الواحد

## 23. عائد السهم الواحد

لأغراض احتساب صافي قيمة الأصول للسهم الواحد، فان الشركة إعادة إثبات عدد أسهم رأس المال للسنة السابقة بحيث يشمل الأسهم المجانية الموزعة (3,260,072 سهم) التي أصدرتها الشركة في ديسمبر 2014، إذ أن احتساب العائد الأساسي للسهم الواحد يستند الى صافي ربح العائد الى أصحاب الأسهم العادية وعدد أسهمهم في نهاية الفترة كما يلي:

2013	2014	
ر-ع	ر-ع	
2,352,410	2,456,522	صافي ربح الفترة
9,780,216	9,780,216	متوسط عدد الأسهم
0.241	0.251	صافي قيمة الاصول للسهم الواحد (الريال العماني)

## 24. ارتباطات رأسمالية

لدى الشركة ارتباطات رأسمالية حوالي 6 مليون ريال عماني (15.57 مليون دولار أمريكي) تتعلق بمشروع توسعة محطة التحلية الجديدة

## 25. ارقام المقارنة

تمت إعادة تصنيف ارقام السنة السابقة عند الضرورة حتى تتفق مع طريقة عرض بيانات السنة الحالية.

تم إعداد هذه الوثيقة من قبل شركة الشرقية لتحلية المياه بالتعاون مع قسم الاتصالات بشركة فيوليا في شهر مارس 2015.  
 التحرير: صلاح الدين أحمدى، فيليب دوكوستا، هيلين توري، براناف ساني.  
 الصور: مكتبة الصور بشركة فيوليا (كريستوف محاني دينجومير)، سكوير فوتو اند فيديو (كريستوف بيسون). مقدمة فيليب بوليسين.  
 التكوين والإنتاج: باريس طوكيو ديزاين.

## 21. الأدوات المالية وإدارة المخاطر المالية

ويعرض الجدول التالي التدفقات غير المخصصة للالتزامات المالية مشتملة على المدفوعات الرئيسية والفوائد:

من سنة وأكثر ر.ع	حتى سنة واحدة ر.ع	التدفقات النقدية التعاقدية ر.ع	القيمة الدفترية ر.ع	
				<b>31 ديسمبر 2014</b>
				الالتزامات المالية غير المشتقة
(43,019,597)	(3,740,834)	(46,760,431)	41,101,753	قروض لأجل (إيضاح 15)
-	(768,107)	(768,107)	768,107	ذمم تجارية دائنة وذمم دائنة أخرى
-	(934,204)	(934,204)	934,204	مبالغ مستحقة لأطراف ذات علاقة
<u>(43,019,597)</u>	<u>(5,443,145)</u>	<u>(48,462,742)</u>	<u>43,804,064</u>	
				<b>الادوات المالية المشتقة</b>
				عجز تحوط التدفق النقدي (إيضاح 14)
		<u>6,997,415</u>	<u>6,997,415</u>	
				<b>31 ديسمبر 2013</b>
				الالتزامات المالية غير المشتقة
(46,923,823)	(4,067,549)	(50,991,372)	44,820,690	قروض لأجل (إيضاح 15)
-	(215,785)	(215,785)	215,785	ذمم تجارية دائنة وذمم دائنة أخرى
-	(642,774)	(642,774)	642,774	مبالغ مستحقة لأطراف ذات علاقة
<u>(46,923,823)</u>	<u>(4,926,108)</u>	<u>(51,849,931)</u>	<u>45,679,249</u>	
				<b>الادوات المالية المشتقة</b>
				عجز تحوط التدفق النقدي (إيضاح 14)
		<u>6,035,672</u>	<u>6,035,672</u>	

## مخاطر العملات

تتعرض الشركة لمخاطر العملات الأجنبية من الاقتراض والأصول المالية والإيرادات بعملات غير الريال العماني. والعملية التي تتعرض منها الشركة لمخاطر العملات الأجنبية بصفة رئيسية هي الدولار الأمريكي والمرتبطة بالريال العماني، وبالتالي ترى الإدارة أن الشركة لا تتعرض لمخاطر عملات أجنبية هامة.

## مخاطر أسعار الأسهم

ليس لدى الشركة استثمارات في الأوراق المالية ولا تتعرض لمخاطر أسعار السوق.

## (iv) تقدير القيم العادلة

كما في تاريخ قائمة المركز المالي، تقارب القيم الدفترية للأصول والالتزامات المالية بالشركة قيمها العادلة.

## (iii) مخاطر السوق

مخاطر السوق هي مخاطر تغير أسعار السوق، مثل أسعار العملات الأجنبية وأسعار الفائدة التي تؤثر على إيرادات الشركة أو قيمة ما تحتفظ به من الأدوات المالية. وتهدف إدارة مخاطر السوق إلى إدارة وضبط تعرض مخاطر السوق في حدود معدلات مقبولة، بينما يتم تحقيق أكبر عائد.

## مخاطر معدلات الفائدة

عمدت الشركة إلى إدارة تعرضها لمخاطر معدلات الفائدة على القرض لأجل بإبرام مبادلات معدلات الفائدة الإيضاح رقم (14).

إن النقص / الزيادة على 100 نقطة أساس في معدلات الفائدة خلال السنة ستنتج عنه زيادة / نقص في الربح قبل الضريبة بمقدار 543,872 ريال عماني (429,494 ريال عماني سنة 2013).



## 21. الأدوات المالية وإدارة المخاطر المالية

تعرض الشركة للمخاطر التالية من خلال استخدامها للأدوات المالية:

- (i) مخاطر الائتمان
- (ii) مخاطر السيولة
- (iii) مخاطر السوق

تعتمد أنشطة إدارة المخاطر على كتيبات الاستخدام والتفاصيل الموضحة باللوائح الداخلية "القواعد التي تحكم التمويل/ إدارة الخزينة والمخاطر المتعلقة بها" وتعتمد هذه بدورها على مبادئ الامن والشفافية والفعالية.

### (i) مخاطر الائتمان

تنتج مخاطر الائتمان من احتمال فشل عميل أو طرف آخر في الوفاء بالتزاماته التعاقدية. ولدى الشركة عميل ومدين واحد وهي الهيئة العامة للكهرباء والمياه. ويعادل أقصى تعرض لمخاطر الائتمان في تاريخ التقرير القيمة الاسمية للأصول المالية غير منخفضة القيمة والتي لم تستحق بعد للسداد في تاريخ التقرير كما يلي أدناه:

2013	2014	
ر.ع	ر.ع	ذمم مدينة لأصول تمويل
55,160,929	51,661,156	ذمم تجارية مدينة وذمم مدينة أخرى
2,275,913	2,289,420	مبالغ مستحقة من أطراف ذات علاقة
845,504	5,028	

### (ii) مخاطر السيولة

مخاطر السيولة هي مخاطر ألا تتمكن الشركة من مقابلة التزاماتها المالية عندما تستحق. وتتم الإدارة التشغيلية للسيولة والتمويل قصير الأجل من قبل قسم الخزينة والتمويل بإحدى الأطراف ذات العلاقة. ويتم إعداد تقرير شهري عن السيولة تقوم بفحصه الإدارة التنفيذية لإحدى الأطراف ذات العلاقة. ترى إدارة الشركة ان لديها تسهيلات كافية من البنوك لمقابلة احتياجات السيولة في المستقبل المنظور. كما أن البنوك المتعاملة مع الشركة سوف تستمر في مقابلة احتياجات الشركة من السيولة وتقديم التسهيلات انظر(الإيضاح 15). كما ستفي الهيئة

العامة للكهرباء والمياه بالتزاماتها المحددة باتفاقية شراء المياه لشراء المياه من الشركة وفقا للأسعار المحددة بها.

وتهدف سياسة الشركة في إدارة مخاطر السيولة هي في التأكد من أنها تحتفظ في كل الأحوال بسيولة كافية لمقابلة التزاماتها عندما تستحق، في كل من الظروف العادية والظروف الملحة دونما تحمل أي خسائر غير مقبولة أو المخاطرة بالإضرار بسمعة الشركة.

## 20. معاملات و أرصدة الأطراف ذات العلاقة

## فيما يلي المعاملات التي تمت مع الاطراف ذات العلاقة خلال السنة:

102,807	179,219	فيوليا او كومباني جنرال للمياه
(101,147)	(161,135)	رسوم خدمات
(30,226)	-	مبالغ مدفوعة للشركة
30,021	786,118	خدمات مقدمة
		مبالغ مقبوضة من الشركة

## بهوان فيوليا للمياه ش م م

2,037,451	2,335,030	خدمات تشغيل وصيانة تمت بمعرفتهم
66,027	10,179	خدمات أخرى
(2,254,788)	(2,462,652)	مبالغ مدفوعة لهم
(34,397)	(25,833)	خدمات مقدمة
38,448	26,223	مبالغ مقبوضة منهم

## الشركة الوطنية للطاقة والمياه ش م م

2,578	36,470	خدمات
(3,025)	(36,470)	مبالغ مدفوعة لهم
(53,322)	-	خدمات مقدمة
-	53,322	مبالغ مقبوضة منهم

## شركة سيديم

	1,290,085	خدمات مقدمة
	(885,730)	مبالغ مدفوعة لهم

## شركة فيوليا (سابقا: آزاليا لخدمات المياه)

2,604	265	خدمات مقدمة
(2,712)	(140)	مبالغ مدفوعة لهم
(9,534)	(30,597)	خدمات مقدمة منهم / إليهم
10,433	27,834	مبالغ مقبوضة منهم

## فيوليا للمياه - فرع عمان

48,593	25,265	خدمات مقدمة
(67,932)	(25,265)	مبالغ دفعتها الشركة لهم
(21,700)	(19,641)	خدمات مقدمة
20,835	21,645	مبالغ مقبوضة منهم

## سيوريكا مسقط

(31,481)	(32,357)	خدمات مقدمة
42,100	32,205	مبالغ مقبوضة منهم

## فيوليا الشرق الاوسط للمياه

65,441	27,558	خدمات مقدمة
(3,495)	(41,249)	مبالغ مدفوعة لهم
(65,171)	(17,013)	خدمات مقدمة
65,171	18,775	مبالغ مقبوضة منهم

## 19. ارتباطات وعرضية

2013	2014	
ر.ع	ر.ع	
15,000	14,000	رسوم حق انتفاع

## 20. معاملات و أرصدة الأطراف ذات العلاقة

لدى الشركة معاملات مع أطراف ذات علاقة مع الشركة الأم، شركتها الأم النهائية، ادارتها العليا و شركات أخرى بمقدور مجلس الإدارة و المساهمين ممارسة نفوذ كبير عليها. وتنشأ هذه الأرصدة في سياق العمل الاعتيادي للنشاط التجاري، تقوم تلك الأطراف ذوي علاقة بتقديم خدمات أو بضائع بشروط يتم الإتفاق عليها. أهم المعاملات مع الأطراف ذات العلاقة خلال السنة كانت كما يلي:

2013	2014	
ر.ع	ر.ع	
		<b>مبالغ مستحقة من أطراف ذات علاقة:</b>
390	-	بهوان فيوليا للمياه ش م م
784,161	785,914	فيوليا او كومباني جنرال للمياه
457,199	785,914	-
-	(1,762)	فيوليا الشرق اللدوسط
55	2,818	فيوليا ( سابقا ازاليا لخدمات المياه ش م م )
5,824	3,820	فيوليا ايو- فرع عمان
-	152	سيوريكا مسقط ش م م
53,322	-	الشركة الوطنية للكهرباء و المياه ش م م
845,505	5,028	
		<b>مبالغ مستحقة من أطراف ذات علاقة:</b>
520,437	402,994	بهوان فيوليا للمياه ش م م
-	404,355	سيديم (دائنون مصاريف رأسمالية)
81,088	99,172	فيوليا او كومباني جنرال للمياه
-	-	فيوليا ايو- فرع عمان
-	125	فيوليل ( سابقا ازاليا لخدمات المياه ش م م )
41,249	27,558	فيوليا الشرق اللدوسط
642,774	934,204	
		<b>تعويضات موظفي الإدارة العليا</b>
10,000	14,500	بدل حضور اجتماعات مجلس الإدارة
-	3,600	بدل حضور اجتماعات لجنة التدقيق
132,309	138,212	مكافآت كبار الموظفين

## 18 . ضريبة الدخل

يشتمل مصروف الضريبة للسنة على التالي :

2013	2014	
ر.ع	ر.ع	
246,905	311,080	المصروفات الضريبية الحالية
34,057	-	السنة الحالية
		السنة السابقة
<u>280,962</u>	<u>311,080</u>	
		الضريبة المؤجلة:
76,320	21,059	السنة الحالية
8,314	-	السنة السابقة
<u>84,634</u>	<u>21,059</u>	
<u><u>365,596</u></u>	<u><u>332,139</u></u>	

الشركة معفاة من ضريبة الدخل طبقا للمادة 51 مكرر من قانون الشركات التجارية بسلطنة عمان لفترة 5 سنوات اعتبارا من بدء المشروع.

من عام 2012 أصبحت الشركة خاضعة لضريبة الدخل بمعدل 12% بما يزيد عن 30 000 ر.ع. للدخل الخاضع للضريبة

فيما يلي تسوية ضريبة الدخل المحتسبة على الأرباح المحاسبية بالمعدل المطبق لضريبة الدخل عن السنة.

2013	2014	
ر.ع	ر.ع	
2,718,006	2,788,661	الربح قبل الضريبة
<u>322,561</u>	<u>331,039</u>	الضريبة على الأرباح المحاسبية
664	1,104	يضاف (يخصم) الأثر الضريبي لما يلي:
34,057	-	ضريبة على المصاريف غير المسموح بخصمها
8,314	-	ضريبة السنة السابقة
-	(4)	ضريبة مؤجلة خاصة بالسنة السابقة
		ضريبة على أصول مستبعدة
<u>365,596</u>	<u>332,139</u>	ضريبة السنة

تحتسب ضريبة الدخل المؤجلة على جميع الفروق المؤقتة طبقا لطريقة الالتزام باستخدام المعدل الأساسي للضريبة 12 % (12 % سنة 2013). إن (اصول) والتزامات الضريبة المؤجلة وخصوم / (فوائض) الضريبة المؤجلة بقائمة الدخل الشامل تنسب الى البنود التالية:

31 ديسمبر 2014	المسجل بحقوق الملكية	المسجل بقائمة الدخل	1 يناير 2014	
ر.ع	ر.ع	ر.ع	ر.ع	
1,533,336	-	21,059	1,512,277	ممتلكات ومحطة التحلية ومعدات
(839,690)	(115,409)	-	(724,280)	عجز التحوط
<u>693,646</u>	<u>(115,409)</u>	<u>21,059</u>	<u>787,997</u>	صافي الضريبة المؤجلة

## تسهيلات تمويل مشترك

أبرمت الشركة اتفاقا بتاريخ 15 مايو 2007 للحصول على تسهيلات قرض لأجل بمبلغ يصل الى 65.47 مليون ريال عماني (170 مليون دولار امريكي) من خلال وسيط تمويل وهو رويال بنك اوف اسكوتلاند بي ال سي و اربعة من مؤسسات ترتيب التسهيلات الرئيسيين "الاتفاقية" ويتم سداد القرض من خلال 40 قسطا متساويا كل نصف سنة تبدأ من 31 ديسمبر 2009.

تحمل تسهيلات القرض فوائد بمعدل الليبور زائدا الهوامش المطبقة والتي تتراوح بين 0.75% و 4.00%. التسهيلات الائتمانية مضمونة برهون تجارية وقانونية شاملة على كل الاصول ووثائق التأمين الصادرة على مشروعات الشركة. بالإضافة الى الاصول الاخرى التي تخضع للضمان المتمثل في سندات الاوراق المالية (كما هي محددة بالاتفاقية).

## 16. المبادلة

أبرمت الشركة عقود مبادلة لتغطية التمويل (أنظر ايضا 15) بمعدل مبدئي ثابت بنسبة 5.06% وينتهي مفعولها في 2 مايو 2007. ولقد تمت هذه المبادلة بموجب سعر مخفض قدره 0.42 مليون ريال عماني (1.08 مليون دولار امريكي) يتم خصمه كمصروف بقائمة الدخل الشامل. وحيث ان اقفال السنة المالية قد تأخر، فلقد تم تمديد المبادلة من خلال معدل مرتفع للسعر الثابت ولكن دون تكبد اي تكاليف إضافية.

تمت المتاجرة في المبادلة في سبتمبر 2007 بمعدل ثابت قدره 5.1465 بشرط الدخول في ترتيبات التغطية مع الاطراف التي تتولى ترتيبات التغطية بمعدل فائدة ثابت قدره 5.4% في السنة. وصافي مبلغ سداد المبادلة بلغ 0.59 مليون ريال عماني (1.54 دولار امريكي) ويتم ادراج القيمة الضمنية للمبادلة كإيراد مبادلة مؤجل طبقا للمعيار 39 من معايير المحاسبة الدولية: الادوات المالية: "الإدراج والقياس" ويتم بعد ذلك الادراج بقائمة الدخل الشامل خلال فترة اتفاقية مبادلة معدل الفائدة (الاتفاقية) الاساسية اتفاقية جمعية وسطاء المبادلة (الدوليين).

## 17. ذم دائنة تجارية ومستحقات

2013	2014
ر-ع 135,469	ر-ع 132,254
-	517,505
80,316	118,348
<hr/> <hr/> 618,662	<hr/> <hr/> 215,785

الذم الدائنة عن مصاريف رأسمالية المذكورة أعلاه لا تشمل المعاملات مع الأطراف ذات العلاقة والمبينة بالإيضاح 20



**الاحتياطي القانوني**

وفقا للمادة 106 من قانون الشركات التجارية لعام 1974 وتعديلاته يتم تحويل 10 % من الأرباح الصافية للشركة إلى حساب احتياطي قانوني الى أن يصل رصيد الاحتياطي القانوني الى ما يعادل ثلث رأس مال الشركة على الأقل، وهو غير قابل للتوزيع.

**إصدار أسهم مجانية**

في جمعية عمومية اعتيادية عقدت بتاريخ 16 ديسمبر 2014 وافق المساهمين على توزيع سهم مجاني واحد مقابل كل سهمين من أسهم المساهمين مما أدى الى زيادة رأس مال الشركة المصدر من 6,520,144 سهم الى 9,780,216 سهم.

**توزيعات مقترحة**

في اجتماع عقد بتاريخ 23 فبراير 2015 اقترح مجلس إدارة الشركة توزيع أرباح نقدية بمبلغ 586,813 ريال عماني للسنة 2014 (مقابل 997,581 ريال عماني لسنة 2013) وسوف يعرض قرارا بهذا الخصوص على المساهمين في الجمعية العمومية السنوية.

**14. عجز التحوط**

تحمل تسهيلات القروض طويلة الأجل فوائد بمعدل الليبور الأمريكي زائدا الهوامش المطبقة. ووفقا لإتفاقية منح التسهيلات، قد اتفقت الشركة على معدلات فائدة ثابتة مع ثلاثة جهات تتولى التغطية من خلال جمعية وسطاء المبادلة الدوليون الاتفاقية الرئيسية (اتفاقية التغطية) قبل انتهاء السنة المالية بمعدل 50% من الدفعات المقدمة المستحقة والمقررة بموجب جدول "للتسهيل الأساسي" للفترة من انتهاء السنة المالية وحتى تاريخ التشغيل التجاري (كما هو محدد بموجب إتفاقية شراء المياه) وبالتالي، ستزداد مبادلة معدل الفائدة الى 75% كحد ادنى من الدفعات المقدمة المستحقة والمقررة بموجب "التسهيل الأساسي" الى

التاريخ الذي يتم فيه سداد جميع القروض " بالتسهيل الأساسي". وأقصى مبلغ افتراضي تم تغطيته في المقابل بلغ ما يقارب 32 مليون ريال عماني (83 مليون دولار أمريكي) بمعدل فائدة ثابت قدره 5.4% في السنة.

في 31 ديسمبر 2014 كان معدل الليبور لستة اشهر يقارب 0.36280 % (0.348 % سنة 2013)، بينما تعاقدت الشركة على فوائد بمعدلات ثابتة على قروضها كما هو مبين اعلاه. وبناء على فروق معدلات الفائدة على مدى فترة إتفاقية التغطية مع جمعية وسطاء المبادلة الدوليون، تم تقييم الخسائر التولية بمبلغ 7 مليون ريال عماني تقريبا (6.04 مليون ريال عماني سنة 2013) مع الاطراف الاخرى لجمعية وسطاء المبادلة الدوليون. وفي حالة انتهاء الشركة لإتفاقية التغطية مع جمعية وسطاء المبادلة الدوليون في 31 ديسمبر 2014، ففي هذه الحالة قد تتكبد الشركة خسائر قد تصل حتى 7 مليون ريال عماني تقريبا (18.17 مليون دولار أمريكي). غير انه طبقا لشروط إتفاقيات التسهيل، لا يسمح للشركة بإلغاء إتفاقيات جمعية وسطاء المبادلة الدوليون.

وللتمكن من الإلتزام بالمعيار 39 من معايير التقارير المالية الدولية: الادوات المالية حول الإدراج والقياس، فإنه يتم اختبار مدى فعالية هذه التغطية كل ربع سنة على اقل تقدير وبالتالي، يتم ادراج الأجزاء الفعالة وغير الفعالة بحقوق الملكية او بقائمة الدخل الشامل على التوالي. والقيمة العادلة لأدوات التغطية: الخسائر الأولية كما في 31 ديسمبر 2014 بلغت ما يقارب 6.16 مليون ريال عماني (5.31 مليون ريال عماني سنة 2013) بالصافي بعد خصم اصل الضريبة المؤجل، وتم إدراجها ضمن حقوق الملكية ومجمل العجز بلغ مبلغ 7 مليون ريال عماني (6.04 مليون ريال عماني سنة 2013) والذي تم ادراجه بالالتزامات طويلة الاجل.

**15. قروض طويلة الأجل**

2013	2014	
ر.ع	ر.ع	قرض لأجل (قرض مشترك)
44,820,690	41,101,753	الجزء المتداول
(3,718,937)	(3,159,072)	
<u>41,101,753</u>	<u>37,942,681</u>	



## 11. ذمم مدينة تجارية وذمم مدينة أخرى

2013	2014	
ر-ع	ر-ع	مستحق من الهيئة العامة للكهرباء والمياه
2,201,706	1,944,279	مستحق من الشركة العمانية لشراء الطاقة والمياه
-	252,637	مدفوعات مقدما
72,403	84,644	ذمم مدينة أخرى
1,804	7,860	
<u>2,275,913</u>	<u>2,289,420</u>	

## 12. نقد بالصندوق وأرصدة لدى البنوك

2013	2014	
ر-ع	ر-ع	نقد باليد
775	4,212	ودائع وأرصدة بنكية
4,021,566	4,689,950	
<u>4,022,341</u>	<u>4,694,162</u>	

تتراوح فائدة الودائع والأرصدة البنكية بين 0.25 % و 0.5 % بالسنة (مقابل 0.25 % و 0.75 % بالسنة لعام 2013).



## 13. رأس المال والاحتياطيات

### رأس المال

رأس المال المرخص به 10 500 000 سهم عادي وقيمة السهم الواحد ريال عماني.

### تجديد رأس المال المرخص به

رأس المال المرخص به 10,500,000 سهم عادي وقيمة السهم الواحد ريال عماني وتم تجديده في جمعية عمومية غير استثنائية عقدت بتاريخ 16 ديسمبر 2014.

في ديسمبر 2014 قامت الشركة بتوزيع سهم مجاني واحد مقابل كل سهمين من أسهم الشركة وذلك لتمويل احتياجات نشاط توسعة محطة التحلية في صور. وقد نتج عن هذا الاجراء زيادة رأس مال الشركة المصدر من 6,520,144 سهم الى 9,780,216 سهم.

رأس مال الشركة المصدر والمدفوع بالكامل 9,780,216 ريال عماني (مقابل 6,520,144 ريال عماني لسنة 2013) وهو موزع على المساهمين المذكورين أدناه:

2013	2014	
% عدد الأسهم	% عدد الأسهم	فيوليا او كومباني جنرال للمياه
- 1	- 1	الشركة الوطنية للمياه والطاقة ش م م
29.25% 1,907,142	29.25% 2,860,713	فيوليا الشرق الأوسط
35.75% 2,330,950	35.75% 3,496,425	الجمهور
35.00% 2,282,051	35.00% 3,423,077	
<u>100% 6,520,144</u>	<u>100% 9,780,216</u>	

## 8. صافي تكاليف التمويل

2013	2014	
ج.ع	ج.ع	
673,012	564,573	فوائد على قروض لأجل
1,705,187	1,624,151	مصروفات تغطية
(14,165)	(11,751)	فوائد ودائع
3,200	50,870	عمولة ضمانات حسن التنفيذ
22,047	22,775	رسوم وكالة
1,854	1,575	تكاليف أخرى
<u>2,391,135</u>	<u>2,252,193</u>	

## 9. ممتلكات ومعدات

المجموع ج.ع	كومبيوتر وملحقاته ج.ع	أثاث وتركيبات ج.ع	معدات مكاتب ج.ع	مباني	التكلفة
160,065	27,120	70,745	22,073	40,127	1 يناير 2014
42,348	21,163	-	-	21,185	إضافات
(27,133)	(2,097)	(23,901)	(1,135)	-	أصول مستبعدة
<u>175,280</u>	<u>46,186</u>	<u>46,844</u>	<u>20,938</u>	<u>61,312</u>	31 ديسمبر 2014
85,780	14,278	60,951	7,176	3,375	الاستهلاك
26,365	6,369	9,444	3,154	7,398	1 يناير 2014
(27,167)	(2,097)	(23,935)	(1,135)	-	استهلاك خلال السنة
<u>84,978</u>	<u>18,550</u>	<u>46,460</u>	<u>9,195</u>	<u>10,773</u>	استهلاك محذوف
<u>90,302</u>	<u>27,636</u>	<u>384</u>	<u>11,743</u>	<u>50,539</u>	31 ديسمبر 2014
<u>74,285</u>	<u>12,842</u>	<u>9,794</u>	<u>14,897</u>	<u>36,752</u>	31 ديسمبر 2013

## 10. ذمم مدينة عن تمويل أصول

2013	2014	
ج.ع	ج.ع	
58,629,614	55,160,929	في 1 يناير
(3,468,685)	(3,499,773)	ناقصاً: إطفاء
<u>55,160,929</u>	<u>51,661,156</u>	في 31 ديسمبر



## 5. إيرادات

2013	2014	
ج.ع	ج.ع	
2,943,287	2,988,611	رسوم صيانة و رسوم تشغيل سعة المياه
733,979	788,171	رسوم صيانة و رسوم تشغيل إنتاج المياه
1,663,767	1,838,941	رسوم الكهرباء
4,724,196	4,427,508	إيرادات تمويل
(459,767)	(194,167)	رسوم استثمار سعة المياه
(62,483)	(32,600)	انخفاض معيار جودة المياه
<u>9,542,979</u>	<u>9,816,464</u>	

## 6. تكلفة المبيعات

2013	2014	
ج.ع	ج.ع	
1,256,885	1,288,206	المصروفات الثابتة للتشغيل والصيانة
733,979	788,171	المصروفات المتغيرة للتشغيل والصيانة
1,790,843	1,975,621	رسوم الكهرباء - الصافي بعد الاسترداد
158,386	85,711	تكاليف أخرى تشغيل وصيانة
84,880	212,536	تكاليف توسعة المحطة - صور
<u>4,024,973</u>	<u>4,350,245</u>	

## 7. مصروفات إدارية وعمومية

2013	2014	
ج.ع	ج.ع	
176,506	176,174	تكاليف متعلقة بالموظفين ( أنظر أدناه )
25,470	26,365	استهلاك
75,138	65,116	أتعاب قانونية ومهنية
14,317	18,817	مصروفات سفر
28,031	28,077	تأمين
102,403	110,816	مصروفات أخرى
<u>421,865</u>	<u>425,365</u>	

كانت المصروفات المتعلقة بالموظفين كالتالي :  
رواتب وأجور و منافع أخرى للموظفين  
اشتراكات فى خطة التأمينات الاجتماعية العمالية  
التزامات لخطة المنافع المحددة

172,921	171,040	
1,516	2,572	
2,069	2,562	
<u>176,506</u>	<u>176,174</u>	

**(m) ضريبة الدخل**

تشتمل ضريبة الدخل عن الدخل أو الخسارة للسنة على ضريبة حالية وضريبة مؤجلة. تدرج ضريبة الدخل في قائمة الدخل الشامل فيما عدا القدر الذي يتعلق بنود تتعلق بحقوق الملكية، ففي هذه الحالة تدرج بحقوق الملكية.

تتكون الضريبة الحالية من الضريبة المستحقة الدفع المتوقعة على إيرادات السنة الخاضع للضريبة باستخدام المعدلات الضريبية المطبقة أو التي ستطبق على نحو واسع في تاريخ قائمة المركز المالي وأية تعديلات للضريبة المستحقة الدفع فيما يتعلق بسنوات سابقة.

يحتسب التزام الضريبة المؤجلة باستخدام طريقة التزام قائمة المركز المالي على جميع الفروق المؤقتة بين القيم الدفترية للأصول والالتزامات لأغراض التقارير المالية وبين المبالغ المستخدمة لأغراض الضريبة. يستند مبلغ مخصص الضريبة المؤجلة على أسلوب تحقق أو سداد القيم الدفترية للأصول والالتزامات باستخدام المعدلات الضريبية المطبقة أو التي ستطبق بشكل واسع في تاريخ قائمة المركز المالي.

يدرج أصل الضريبة المؤجلة فقط بقدر احتمال توفر أرباح ضريبية مستقبلية يمكن استغلالها في مقابلها الخسائر الضريبية الغير المستخدمة أو الرصيد الدائن من الضريبة. تتم مراجعة أصول الضريبة المؤجلة ويتم تخفيض هذه الأصول بالقدر الذي يصبح من غير المحتمل معه تحقق المنفعة الضريبية ذات الصلة.

**(n) المعايير والتعديلات والتفسيرات الجديدة والتي لم**

**تصبح سارية المفعول بعد(والتي لم تتبناها الشركة بعد) ولكنها تتعلق بأنشطة الشركة.**

هناك عددا من المعايير الجديدة، التعديلات على المعايير و التفسيرات لم تصبح ملزمة بعد على السنة المالية المنتهية في 31 ديسمبر 2013 ولم يتم تطبيقها في إعداد هذه القوائم المالية كما يلي: المعيار 9 من المعايير الدولية للتقارير المالية: الأدوات المالية والصادر بتاريخ 12 نوفمبر 2009 كجزء من مشاريع مجلس معايير المحاسبة الدولية الشاملة لتحليل معيار المحاسبة الدولية رقم 39

والمتعلق بتصنيف وقياس الأصول المالية. وتمثل متطلبات هذا المعيار تغيرا كبيرا من المتطلبات الحالية للمعيار 39 و المتعلق بالأصول المالية. ويحتوي المعيار على أسلوبين رئيسيين لقياس الأصول المالية : التكلفة المطفأة والقيمة العادلة. ويحذف المعيار أساليب معيار المحاسبة الدولي رقم 39 الحالي المحتفظ بها للاستحقاق والمتاح للبيع والقروض والذمم المدينة. ويصبح المعيار ملزما على الفترات السنوية التي تبدأ في أو بعد 1 يناير 2015. ويسمح بالتطبيق المبكر للمعيار. تعمل الشركة في الوقت الحالي على تقييم اثر المعيار على القوائم المالية للشركة.

معيار التبليغ المالي الدولي رقم 15 – إيرادات عقود مع الزبائن – والمنشور بتاريخ 28 مايو 2014 ألغى معايير المحاسبة الدولية أرقام 18 (الإيرادات) و 11 (عقود الانشاء) وعدد من التفسيرات المتعلقة بالإيرادات، إذ يوفر المعيار الجديد نموذجا واحدا للمبادئ ذات خمس خطوات لتطبيقه على كافة العقود مع الزبائن، و هذه الخطوات الخمس هي: تحديد العقود مع الزبائن، تحديد التزامات الأداء بالعقد، تحديد قيمة العقد ، تخصيص قيمة العقد على التزامات الأداء المذكورة به و أخيرا إثبات الإيرادات عندما تقوم المنشأة بالوفاء بالتزاماتها الأدائية (أو لأنها بالفعل أوفت بها). ويسري مفعول هذا المعيار على الفترات السنوية التي تبدأ في 1 يناير 2017 أو بعد ذلك التاريخ، ولكن يجوز تطبيقه قبل ذلك التاريخ. وترى الإدارة أن تلك المعايير لن يكون لها تأثير جوهري على القوائم المالية للشركة

(iii) منافع نهاية الخدمة للموظفين

يتم إثبات المساهمات في خطة مساهمات التقاعد المحددة بالنسبة لكل الموظفين العمانيين وفقا لقانون التأمينات الاجتماعية بسلطنة عمان كمصروف في قائمة الدخل الشامل عند تكبدها.

التزام الشركة فيما يتعلق بمنافع نهاية الخدمة للموظفين غير العمانيين بموجب خطة منافع تقاعد محددة غير الممولة هو مبلغ المنفعة المستقبلية التي جناها أولئك الموظفون مقابل خدماتهم في الفترات الحالية والسابقة.

(j) الذمم التجارية الدائنة والذمم الدائنة الأخرى

تدرج الذمم التجارية الدائنة والذمم الدائنة الأخرى بالتكلفة المطفأة.

(k) المخصصات

يتم إدراج المخصص في قائمة المركز المالي عندما يكون لدى الشركة التزام قانوني أو استدلائي نتيجة إلى حدث سابق ومن المحتمل أن يتطلب تدفق خارجي للمنافع الاقتصادية لسداد ذلك الالتزام. إذا كان الأثر جوهريا، تحدد المخصصات بخضم التدفقات النقدية المستقبلية على معدلات ما قبل الضريبة التي تعكس تقييمات السوق الحالية للقيمة الزمنية للنقود وعندما يكون مناسباً، المخاطر المحددة لذلك الالتزام.

(l) إيرادات / تكاليف التمويل

تشتمل إيرادات التمويل على الفوائد المستلمة من الودائع البنكية. وتشتمل تكاليف التمويل على الفوائد المستحقة على القروض لأجل وعلى قروض المساهمين وخصوم تأخير السداد المستحقة لمقاولي شراء الكهرباء وخصوم عقود التغطية والمصرفيات المماثلة. تكاليف التمويل تم إدراجها في قائمة الدخل الشامل عند تكبدها، وعن تفاصيل إيرادات ذمم تمويل الأصل وارادة بالإيضاح 4 (l) عاليه.



مميزات مخاطر الإئتمان المماثلة. تدرج كافة خسائر الانخفاض في القيمة بقائمة الدخل الشامل. يتم رد خسارة الانخفاض في القيمة إذا أمكن نسب ذلك الرد موضوعيا الى حدث بعد ادراج تلك الخسارة . بالنسبة الى الأصول المالية التي تم قياسها بالتكلفة المطفأة ، فيتم ادراج الرد بقائمة الدخل الشامل.

#### (ii) الأصول غير المالية

تتم مراجعة القيم الدفترية للأصول غير المالية بالشركة في تاريخ كل تقرير لتحديد ما إذا كان هناك أي مؤشر على الانخفاض في قيمتها. في حالة وجود أي مؤشر على انخفاض القيمة يتم تقدير قيمة الأصل القابلة للاسترداد. يتم إثبات خسائر الانخفاض في القيمة عندما تزيد القيمة الدفترية للأصل أو وحدته المنتجة للنقد عن قيمته القابلة للاسترداد. قيمة الأصل القابلة للاسترداد هي القيمة السوقية أو القيمة العادلة أيهما أكبر مخصوما منه تكلفة البيع. وعند قياس القيمة في الاستخدام ، يتم خصم التدفقات النقدية المستقبلية المقدره إلى قيمتها السوقية الحالية باستخدام معدل خصم ما قبل الضريبة الذي يعكس تقييمات السوق الحالية للقيمة الزمنية للنقود والمخاطر المحددة المتعلقة بذلك الأصل.

يتم تقييم خسائر الانخفاض في القيمة التي أثبتت في فترات سابقة في تاريخ كل تقرير لمعرفة ما إذا كانت هناك مؤشرات على نقص أو انعدام خسارة الانخفاض في القيمة. يتم رد خسارة الانخفاض في القيمة في حالة وجود تغير في التقديرات المستخدمة لتحديد القيمة القابلة للاسترداد. يتم رد خسارة الانخفاض في القيمة فقط إلى الحد الذي لا تزيد فيه القيمة الدفترية للأصل عن القيمة الدفترية التي كان من الممكن تحديدها بالصافي بعد خصم الاستهلاك أو الإطفاء في حالة عدم إثبات خسارة انخفاض في القيمة.

#### تغطية التدفق النقدي

تدرج التغيرات بالقيم العادلة لأدوات تغطية التدفق النقدي الفعلية المؤهلة لمحاسبة التغطية ، مباشرة بحقوق الملكية الى المدى الذي تكون فيه التغطية فعلية . وبقدر عدم فعالية التغطية، يتم إدراج بقائمة الدخل الشامل التغيرات بالقيم العادلة.

#### (f) الذمم التجارية المدينة

تدرج الذمم التجارية المدينة بالتكلفة المطفأة ناقصا خسائر الانخفاض في القيمة (أرجو الرجوع إلى الإيضاح 4 (ح)).

#### (g) النقد وما في حكم النقد

يشتمل النقد وما في حكم النقد على النقد بالصندوق والارصدة لدى البنوك. القروض من البنوك والتي تسدد عند الطلب وتمثل جزءا من ادارة النقد بالشركة يتم تضمينها كمكون من مكونات النقد وما في حكم النقد لاغراض قائمة التدفق النقدي.

#### (h) الانخفاض في القيمة

يتم فحص القيم الدفترية لأصول الشركة خلافا لاصول الضريبة المؤجلة انظر السياسات المحاسبية الايضاح4(م) بتاريخ قائمة المركز المالي لتحديد مدى وجود مؤشر على انخفاض القيمة. وفي حالة وجود مثل هذا المؤشر يتم تقدير قيمة الأصل القابلة للاسترداد.

#### (i) الأصول المالية

يعتبر الأصل المالي منخفض القيمة إذا وجد دليل موضوعي على ان حدثا او أكثر له تأثير سلبي على التدفقات النقدية المستقبلية المقدره لذلك الأصل. يتم قياس خسارة الانخفاض في قيمة الأصل المالي بالفرق بين قيمته الدفترية والقيمة الحالية للتدفقات النقدية المستقبلية مخصومة بالمعدل الفعلي الأصلي للفائدة.

ويتم اختبار الأصول المالية الهامة بذاتها عن انخفاض القيمة بصفة فردية . ويتم تقييم بقية الاصول المالية جماعيا في مجموعات ذات

### المصروفات اللاحقة

يتم إدراج تكاليف استعادة جزء من بند من بنود الممتلكات والآلات والمعدات بالقيمة الدفترية للبند اذا كان من المحتمل ان تتدفق منافع اقتصادية مستقبلية مضمنة في أحد بنود الممتلكات والآلات والمعدات الى الشركة، كما يمكن قياس التكلفة بصفة موثوق بها . وتدرج تكاليف الصيانة اليومية للممتلكات والآلات والمعدات بقائمة الدخل الشامل عند تكبدها .

### الاستهلاك

يتم خصم الاستهلاك في قائمة الدخل الشامل بطريقة القسط الثابت خلال الفترة الإنتاجية المقدره للممتلكات والآلات والمعدات كما يلي:

مباني	7 السنوات
معدات المكتب	7 السنوات
اثاث المكتب	3 السنوات
ملحقات الحاسب الآلي	7 السنوات

تقوم الإدارة سنويا بتقدير الأعمار الإنتاجية والمتبقية وأسلوب الاستهلاك للممتلكات والآلات والمعدات.

### (e) الأدوات المالية

#### الأدوات المالية غير المشتقة

تدرج الأدوات المالية غير المشتقة مبدئيا بالقيمة العادلة مضافا إليها أي تكاليف معاملة مباشرة متعلقة بها .

#### الأدوات المالية المشتقة

تحتفظ الشركة الأدوات المالية المشتقة لتغطية مخاطر تقلبات العملات الأجنبية ومعدلات الفائدة الناتجة عن أنشطة التمويل. وطبقا لسياساتها بالخرزينة، لا تحتفظ الشركة ب أو تصدر أدوات مالية مشتقة للأغراض التجارية .

تدرج الأدوات المالية المشتقة غير أدوات تغطية التدفق النقدي الفعلية مبدئيا بالقيمة العادلة ، وتدرج التكاليف المتعلقة بالمعاملة بقائمة الربح أو الخسارة عند تكبدها. بعد الإدراج المبدئي ، يتم قياس الأدوات المالية المشتقة بالقيمة العادلة وتحتسب التغيرات بها كما هو مبين أدناه:

يتضمن إبراد عقد التشييد المبلغ المبدئي المتفق عليه بالعقد بالإضافة إلى أي تعديلات في الأعمال المتعاقد عليها ، والمطالبات ومدفوعات التحفيز إلى المدى الذي يحتمل معه تحقيق إيرادات يمكن قياسها بموثوقية. وحالما يتم التمكن من تقدير عائد عقد التشييد بصفة موثوق بها، يتم إثبات إيرادات ومصروفات العقد بالربح أو الخسارة بالتناسب وفقا لمرحلة إكمال العقد.

يتم قياس مرحلة الإكمال بالاعتماد على مسوحات الأعمال المنفذة. وعندما يصبح من غير الممكن تقدير عائد عقد التشييد بصفة موثوق بها، يتم إدراج عائد التعاقد فقط بقدر التكاليف المتكبدة التي يحتمل استردادها. ويتم إثبات خسائر عقود التشييد فوراً بالربح أو الخسارة.

### (c) معاملات العملات الأجنبية

يتم تحويل معاملات العملات الأجنبية إلى الريال العماني بأسعار الصرف السائدة في تاريخ المعاملة. يتم في تاريخ كل مركز مالي تحويل الأصول والالتزامات النقدية بالعملات الأجنبية إلى عملة التشغيل بأسعار الصرف السائدة في ذلك التاريخ. أرباح وخسائر تحويل البنود النقدية هي الفرق بين التكلفة المطفأة بعملة التشغيل في بداية الفترة، معدلة بمعدل الفائدة المطبقة والمدفوعات خلال الفترة والتكلفة المطفأة بالعملة الأجنبية محولة بمعدل سعر الصرف في نهاية الفترة . الفروق الناتجة عن تحويل العملة يتم ادراجها بقائمة الدخل الشامل.

### (d) الممتلكات والآلات والمعدات

#### الإدراج والقياس

يتم إدراج بنود الممتلكات والآلات والمعدات بالتكلفة ناقصا الاستهلاك المتراكم وخسائر الانخفاض في القيمة. انظر السياسات المحاسبية الايضاح4(ح) إن وجدت.

تتضمن التكلفة المصروفات المنسوبة مباشرة إلى إقتناء الأصل، وأيضا تكلفة المصروفات المنسوبة مباشرة إلى تحويل الأصل لوضع الإنتاج والاستخدام المحدد له وتكاليف تفكيك ونقل البنود و إعادة الموقع إلى حالته السابقة. عندما يكون لبعض بنود الممتلكات والآلات والمعدات، أعمار إنتاجية مختلفة، يتم احتسابها كبنود منفصلة (مكونات رئيسية) للممتلكات والآلات والمعدات.

باستخدام معدلات الفائدة الضمنية بعقود التأجير. والتكاليف المباشرة المبدئية يتم تضمينها في إحتساب الذمم المدينة عن تمويل الأصول، وعندما تقوم الشركة بتشديد أصل طبقا للتأجير التمويلي، قبل إكمال التشييد وهو ما يعتبر بداية تاريخ البدء للتأجير التمويلي، (ما عدا إذا كان حالة أن اتفاق التأجير يعطي المستأجر الحق في استخدام الأصل المؤجر في تاريخ لاحق) فيتم اعتبار تكلفة التشييد ضمن صافي الاستثمار في الإيجارات التمويلية خلال فترة التأجير.

خلال الفترة من بدء اتفاقية التأجير إلى انتهاء فترة التأجير، تستحق الفوائد على صافي الاستثمار بالإيجار التمويلي (ذمم الأصل التمويلي المدينة) باستخدام معدل الفائدة المضمنة بالإيجار. يتم اخذ التكاليف المباشرة المبدئية في الاعتبار عند احتساب معدل الفائدة المضمنة بالإيجار.

يتم توزيع المقبوضات طبقا للتأجير التمويلي فيما بين تخفيض صافي الإستثمار في التأجير وإدراج إيراد التأجير، لإنتاج معدل عائد ثابت على صافي الاستثمار.

#### (b) الإيرادات

بالنسبة الى إثبات صافي الاستثمار في التأجير التمويلي، أرجو الرجوع إلى الإيضاح 4(أ) السياسات المحاسبية أعلاه.

يتم قياس الإيراد من بيع السلع بالقيمة العادلة لصافي المقابل المستلم أوالذي سيتم استلامه بعد خصم المردودات والخصوم التجارية والتخفيضات للكميات. تدرج الإيرادات عندما تنقل المخاطر والمنافع الهامة للملكية إلى المشتري ويحتمل إسترداد المقابل ويمكن تقدير التكاليف المتصلة بالأصل واحتمال إرجاع السلع، كما لم تعد للإدارة مشاركة في تناول السلع ويمكن تقدير مبالغ الإيرادات بموثوقية.

يتم إدراج الإيرادات من الخدمات المقدمة بالربح أو الخسارة بالتناسب وفقا لمرحلة إكمال المعاملة بتاريخ التقرير. ومرحلة الإكمال يتم قياسها اعتمادا على مسح العمل الذي تم انجازه.







#### 4. السياسات المحاسبية الهامة

السياسات المحاسبية الواردة لاحقاً تم تطبيقها بثبات لكافة الفترات المذكورة بهذه القوائم المالية .

##### (a) التأجير التمويلي

العقود التي يتم إبرامها ضمن نطاق التفسير رقم 4 من تفسيرات لجنة المعايير الدولية للتقارير المالية تتناول الخدمات التي يتم تقديمها عموماً إلى عملاء الصناعة/الأفراد. وتتضمن الخدمات تمويل أعمال تشييد الأصول المحددة / التركيب بالإئابة عن العميل وتشغيل الأصل المختص. ويتم إدراج الإيراد من تشييد الأصل وفقاً لما نص عليه المعيار رقم 11 من معايير المحاسبة الدولية. يتم إدراج الإيراد على أساس الإكمال في تاريخ كل تقرير، اعتماداً على التكاليف المتوقعة والفعلية. كما يتم إدراج الإيراد المتعلق بتشغيل الأصل عند تسليم السلعة أو أداء الخدمة اعتماداً على نشاط التشغيل.

ويهدف التفسير رقم 4 إلى تحديد الشروط والبنود التعاقدية للاتفاق، والتي دون اتخاذ الصيغة القانونية للتأجير، تعطي الحق في استخدام مجموعة الأصول مقابل المدفوعات المضمنة كمجموع عائدات الاتفاقية. وهي تحدد هذه الاتفاقيات كعقود تأجير ويتم تحليلها واحتسابها بعد ذلك وفقاً للمقاييس الموضوعية بمعايير المحاسبة الدولية رقم 17 واعتماداً على توزيع مخاطر ومنافع الملكية. وحينما ينقل التأجير مخاطر ومنافع ملكية الأصل وفقاً لمقاييس المعيار المحاسبي رقم 17، تدرج الشركة التأجير التمويلي.

مبدئياً، في بداية التأجير التمويلي يدرج المؤجر ذمم التأجير التمويلي (ذمم الأصل التمويلي المدينة) بصافي مبلغ الاستثمار، والذي يشتمل على القيمة الحالية للحد الأدنى من مدفوعات التأجير وأي مبالغ غير مضمونة متبقية للمؤجر. ويتم تحديد القيمة الحالية بخصم الحد الأدنى من مدفوعات التأجير

##### (c) عملة التشغيل

تم عرض هذه القوائم المالية بالريال العماني (ر.ع) وهي عملة التشغيل بالشركة.

##### (d) استخدام التقديرات والأحكام

يتطلب إعداد القوائم المالية طبقاً لمعايير التقارير المالية الدولية أن تقوم الإدارة بوضع أحكام وتقديرات وأفتراضات تؤثر على تطبيق السياسات المحاسبية ومبالغ الأصول والالتزامات والدخل والمصروفات الصادر عنها التقرير. قد تختلف النتائج الفعلية عن هذه التقديرات .

تم مراجعة التقديرات والافتراضات المتعلقة بها بشكل مستمر. يتم إثبات تعديلات التقديرات المحاسبية في الفترة التي يتم فيها تعديل التقدير وأي فترات مستقبلية تتأثر بها. وعلى وجه الخصوص التقديرات التي تتضمن شكوكاً وأحكاماً لها تأثير كبير على القوائم المالية وتتضمن :

(i) تقييم خسائر الانخفاض في قيمة الأصول؛

(ii) تحديد معدل الفائدة الفعلي المضمن بالتأجير التمويلي؛

(iii) القيمة العادلة للأدوات المالية المشتقة؛

(iv) الأصل أو الالتزام الضريبي المؤجل؛

(v) الإيراد التمويلي ؛ و

(vi) ذمم مدينة عن الأصول مالية (ذمم مدينة للتأجير التمويلي) .

إحدى الشركات ذات العلاقة والمسجلة في سلطنة عمان وذلك بغرض تشغيل وصيانة المحطة الحالية والمحطة الجديدة. وطبقا لذلك العقد:

د تكون شركة بهوان فيوليا للمياه مسؤولة عن صيانة المحطة الحالية والجديدة;

د تقوم شركة بهوان فيوليا للمياه بالنيابة عن الشركة بأداء مسؤولياتها الأخيرة الخاصة باختبار الأداء السنوية وفقا لمتطلبات اتفاقية شراء المياه;

د يحدد الملحق (و) من عقد التشغيل والصيانة المقابل الذي تتقاضاه شركة بهوان فيوليا للمياه عن تقديم خدماتها طبقا للعقد المذكور.

د تقوم شركة بهوان فيوليا للمياه بإصدار الفواتير شهريا خلال 10 أيام من نهاية كل شهر

د بدأت شركة بهوان فيوليا للمياه تشغيل المحطة الجديدة في 8 أكتوبر 2009 وهو تاريخ التشغيل التجاري وسينتهي مفعول عقد التشغيل والصيانة في 7 أكتوبر 2029

(ix) اتفاقية فرض مؤرخة 15 مايو 2007

تم إبرام الاتفاقية أعلاه مع عدة بنوك ومؤسسات تمويل عن طريق أربعة مدراء قروض مفوضين وهم: بنك اسكتلندا الملكي، بنك سوسيتيه جينيرال، بنك ناتيكيسيس وبنك مسقط وذلك لغرض تمويل المشروع (أنظر إيضاح 15).

### 3. أساس الإعداد

#### (a) فقرة الالتزام

تم إعداد هذه الفوائم المالية وفقاً للمعايير الدولية للتقارير المالية ومتطلبات قانون الشركات التجارية لسنة 1974 وتعديلاته.

#### (b) أساس القياس

تم إعداد هذه الفوائم المالية على أساس التكلفة التاريخية باستثناء الأدوات المالية المشتقة وأصول التأجير التمويلي (انظر أدناه).

25 ديسمبر 2014 تقوم الهيئة العامة للكهرباء والمياه بنقل حقوقها ومصحتها وكافة مستحقاتها والتزاماتها ومسؤولياتها حسب اتفاقية شراء المياه الى الشركة العمانية لشراء الطاقة والمياه. ومع تفعيل الاتفاقية سوف تستمر الشركة في أن يكون زبونها الوحيد هو الشركة العمانية لشراء الطاقة والمياه

(iv) عقد تصميم وتوريد وإنشاء مؤرخ 17 مايو 2007

تم إبرام العقد المشار اليه أعلاه مع كونسورتيوم أو تي في إس أيه، وهو مكون من شركة بهوان الهندسية ش م م وشركة أو تي في إس أيه وشركاهم ش م م بغرض إنشاء محطة تحليه المياه في صور بالمنطقة الشرقية، سلطنة عمان بقيمة إجمالية 58.45 مليون ريال عماني وقد اكتملت أعمال الانشاء في السنة المنتهية في ديسمبر 2009.

(v) كتاب إخطار محدود لبدء العمل مؤرخ 10 يوليو 2014

تم إبرام هذا الكتاب مع شركة أو تي في وشركاهم وشركة اس أي دي أي ام بغرض شراء مواد وتصميم وعمل مسوحات وأعمال تصميمات مدنية لأجل عقد التصميم والتوريد والانشاء المقترح لمحطة التحلية الجديدة بسعر يبلغ 1.29 مليون ريال.

(vi) اتفاقية حق انتفاع مؤرخة 17 يناير 2007

تم إبرام الاتفاقية أعلاه مع وزارة الإسكان و الكهرباء والمياه لمنح الشركة حق الانتفاع بقطعة الأرض لمدة 25 سنة ( فترة أولية) مع خيار تمديد الاتفاقية لفترة 25 سنة أخرى.

(vii) تعديل اتفاقية حق الانتفاع مؤرخ 25 ديسمبر 2014

تم تعديل بعض مواد الاتفاقية الأصلية لحق الانتفاع التي تسمح بالتوسعة، إذ تم تمديد الفترة الأولية 25 سنة لتصبح الآن 31 سنة بدءا من التاريخ الفعلي لاتفاقية شراء المياه.

(viii) عقد التشغيل والصيانة المؤرخ 15 مايو 2007

في 17 يناير 2007 عقدت الشركة عقد تشغيل وصيانة مدته 22 سنة مع شركة بهوان فيوليا للمياه ش م م وهي

**1. الشكل القانوني والأنشطة الرئيسية**

تأسست شركة الشرقية لتحلية المياه ش م ع ع (الشركة) وتم تسجيلها كشركة مساهمة مقفلة بسلطنة عمان بتاريخ 14 يناير 2007 و ذلك لأغراض اقتناء وتشغيل وصيانة محطة تحلية مياه موجودة في صور طاقتها الإنتاجية 2.66 مليون جالون بريطاني / اليوم، وأيضاً بناء وتشغيل وصيانة محطة تحلية مياه جديدة طاقتها الإنتاجية 17.66 مليون جالون بريطاني / اليوم، صور، المنطقة الشرقية بسلطنة عمان.

في عام 2009 نقلت شركة فيوليا او كومباني جنرال ديزو أنشطتها ومصالحها المائية وتلك المتعلقة بالصرف الصحي في الشرق الأوسط وشمال أفريقيا الى شركة تأسست في فرنسا باسم أزاليا اس ايه اس التي امتلكت فيما بعد 55% من رأسمال الشركة، وفي عام 2013 غيرت اسمها الى فيوليا للمياه بالشرق الأوسط اس ايه اس. وخلال السنة 2014 قامت شركة فيوليا للمياه الشرق الأوسط بتغيير اسمها الى فيوليا الشرق الأوسط.

في يونيو 2013، قام المساهمون بطرح 35% من أسهم الشركة للاكتتاب العام في عرض اکتتاب مبدئي بسوق مسقط للأوراق المالية ولاحقاً لذلك أصبحت الشركة مدرجة باعتبارها شركة عمانية مساهمة عامة.

**2. الاتفاقيات الهامة**

أبرمت الشركة الاتفاقيات الهامة التالية:

**(i) اتفاقية شراء المياه المبرمة في 17 يناير 2007**

تم إبرام اتفاقية شراء المياه بين الشركة ووزارة الإسكان والكهرباء والمياه، (حاليا الهيئة العامة للكهرباء والمياه - انظر ايضاح 1 أعلاه) وقد بدأ سريان اتفاقية شراء المياه في 17 يناير 2007.

فيما يلي أهم ما جاء بتلك الاتفاقية:

د تعمل الشركة على توفير وبيع سعة مائية مضمونة إلى الهيئة العامة للكهرباء والمياه;

د المقابل الذي تحصل عليه الشركة عن توريد السعة المائية المذكورة آنفاً يتكون من رسوم على السعة المائية ورسوم انتاج المياه وهي ثابتة بموجب الجدول (ب) الملحق باتفاقية شراء المياه.

د يتم تحديد طاقة محطة التحلية باختبارات أداء سنوية تقوم بها الشركة تحت إشراف الهيئة العامة للكهرباء والمياه;

د تقوم الشركة شهرياً بإصدار فواتير تستحق السداد خلال 25 يوماً;

د تقوم الشركة بسداد 15 ألف ريال عن كل يوم أضرار مقررة نظير الإخلال بشروط العقد وذلك إذا تأخر تاريخ التشغيل التجاري المبدئي عن تاريخ التشغيل المحدد بالجدول المرفق بالاتفاقية وهو 11 يناير 2009;

د أكدت الهيئة العامة للكهرباء والمياه أن تاريخ بدء التشغيل التجاري هو 8 أكتوبر 2009 وان مدة الاتفاقية تنتهي في 7 أكتوبر 2029.

**(ii) تعديل وإعادة صياغة اتفاقية شراء المياه المؤرخة 10 يوليو 2014**

اتفاقية شراء المياه المعدلة والمعاد صياغتها هي اتفاقية بين الشركة والشركة العمانية لشراء الطاقة والمياه ش م ع م والغرض منها تسهيل أعمال توسعة محطة التحلية التي يُفترض أن تزداد طاقتها الإنتاجية بعد التوسعة من 17.66 مليون جالون الى 29 مليون جالون بريطاني. وتمتد فترة الاتفاقية الى 20 سنة بدءاً من تاريخ التشغيل التجاري للمحطة الجديدة.

**(iii) اتفاقية نقل التزامات - مؤرخة 25 ديسمبر 2014**

في 25 ديسمبر 2014 تم توقيع وإبرام اتفاقية نقل التزامات فيما بين: الشركة، الهيئة العامة للكهرباء والمياه والشركة العمانية لشراء الطاقة والمياه. وبموجب تلك الاتفاقية فقد وافق الأطراف وأقرّوا أنه اعتباراً من تاريخ

## قائمة التدفقات النقدية للسنة المنتهية في 31 ديسمبر 2014

2013	2014	
ر.ع	ر.ع	
		<b>التدفق النقدي من أنشطة التشغيل</b>
2,718,006	2,788,661	الربح قبل ضريبة الدخل تعديلات لما يلي:
3,468,685	3,499,773	الإطفاء
25,470	26,365	الاستهلاك
80,316	38,032	صافي التعديلات في المستحقات
-	(33)	صافي ربح بيع أصول قديمة
(42,362)	(39,007)	إيرادات مبادلات مؤجلة
2,433,496	2,291,200	تكاليف تمويل
8,683,611	8,604,991	
		<b>تغيرات راس المال العامل:</b>
(1,100,166)	(13,507)	ذمم تجارية وذمم مدينة أخرى
(483,192)	(3,216)	ذمم تجارية وذمم دائنة أخرى
410,826	840,477	مستحقات من اطراف ذات علاقة
82,263	(112,926)	مبالغ مستحقة الى اطراف ذات علاقة
7,593,342	9,315,819	<b>نقد ناتج من عمليات التشغيل</b>
(2,433,496)	(2,291,200)	تكاليف تمويل مدفوعة
(197,235)	(246,905)	ضرائب مدفوعة
4,962,611	6,777,714	<b>صافي النقد الناتج من أنشطة التشغيل</b>
		<b>التدفق النقدي من أنشطة الاستثمار</b>
(81,259)	(1,347,027)	توسعة محطة التحلية
(49,217)	(42,348)	شراء معدات
(130,476)	(1,389,375)	<b>صافي النقد المستخدم في أنشطة الاستثمار</b>
		<b>التدفق النقدي من أنشطة التمويل</b>
(3,590,749)	(3,718,937)	سداد قروض لتُجل
-	(997,581)	توزيعات مدفوعة
(3,590,749)	(4,716,518)	<b>صافي النقد المستخدم في أنشطة التمويل</b>
1,241,386	671,821	<b>الزيادة في النقد وما في حكم النقد</b>
2,780,955	4,022,341	نقد وما في حكم النقد في 1 يناير
4,022,341	4,694,162	<b>نقد وما في حكم النقد في 31 ديسمبر</b>

الإيضاحات المذكورة بالصفحات 6 – 25 تشكل جزءا لا يتجزأ من هذه القوائم المالية.  
تقرير مراجعي الحسابات المذكور بصفحة 10.

## قائمة الربح او الخسارة و الدخل الشامل الاخر للسنة المنتهية في 31 ديسمبر 2014

2013	2014	إيضاح	
9,542,979	9,816,464	5	الإيرادات
(4,024,973)	(4,350,245)	6	تكلفة المبيعات
5,518,006	5,466,219		مجمّل الربح
13,000	-		إيرادات أخرى
5,531,006	5,466,219		
(421,865)	(425,365)	7	مصروفات إدارية وعمومية
(2,391,135)	(2,252,193)	8	صافي مصروفات تمويل
2,718,006	2,788,661		الربح قبل الضريبة
(365,596)	(332,139)	18	ضريبة الدخل
2,352,410	2,456,522		ربح السنة
0.241	0.251	23	العائد الأساسي للسهم الواحد
4,150,224	(961,743)	14	إيرادات شاملة أخرى:
(498,027)	115,409	18	تسويات القيمة العادلة ضريبة مؤجلة كتسوية القيمة العادلة
6,004,607	1,610,188		مجموع الدخل الشامل عن السنة

الإيضاحات المذكورة بالصفحات 6 - 25 تشكل جزءاً لا يتجزأ من هذه القوائم المالية.  
تقرير مراجعي الحسابات المذكور بصفحة ا .

## قائمة التغيرات في حقوق الملكية للسنة المنتهية في 31 ديسمبر 2014

المجموع	عجز التحوط	أرباح محتجزة	احتياطي قانوني	رأس مال	
ر.ع	ر.ع	ر.ع	ر.ع	ر.ع	
3,508,359	(8,963,588)	4,656,027	1,295,776	6,520,144	<b>1 يناير 2013</b>
-	-	(235,241)	235,241	-	تعاملات مع المالكين مسجلة مباشرة في حقوق الملكية
-	-	-	-	-	تحويل إلى احتياطي قانوني
4,150,224	4,150,224	-	-	-	الدخل الشامل الآخر
(498,027)	(498,027)	-	-	-	تعديلات القيمة العادلة
2,352,410	-	2,352,410	-	-	ضريبة مؤجلة
9,512,966	(5,311,391)	6,773,196	1,531,017	6,520,144	صافي ربح السنة
9,512,966	(5,311,391)	6,773,196	1,531,017	6,520,144	<b>31 ديسمبر 2013</b>
-	-	(245,652)	245,652	-	<b>1 يناير 2014</b>
(997,581)	-	(997,581)	-	-	تعاملات مع المالكين مسجلة مباشرة في حقوق الملكية
-	-	(3,260,072)	-	3,260,072	تحويل إلى احتياطي قانوني
-	-	-	-	-	توزيعات مدفوعة
(961,743)	(961,743)	-	-	-	أسهم مجانية صادرة
115,409	115,409	-	-	-	الدخل الشامل الآخر:
2,456,522	-	2,456,522	-	-	تعديلات القيمة العادلة
10,125,573	(6,157,725)	4,726,413	1,776,669	9,780,216	ضريبة مؤجلة
10,125,573	(6,157,725)	4,726,413	1,776,669	9,780,216	صافي ربح السنة
10,125,573	(6,157,725)	4,726,413	1,776,669	9,780,216	<b>31 ديسمبر 2014</b>

الإيضاحات المذكورة بالصفحات 6 - 25 تشكل جزءاً لا يتجزأ من هذه القوائم المالية.  
تقرير مراجعي الحسابات المذكور بصفحة ا .

شركة الشرقية لتحلية المياه ش.م.ع.ع  
قائمة المركز المالي  
كما في ٣١ ديسمبر ٢٠١٤

صفحة ٢

٢٠١٣	٢٠١٤	ايضاح
ع.ر.	ع.ر.	
٧٤,٢٨٥	٩٠,٣٠٢	٩
٥٥,١٦٠,٩٢٩	٥١,٦٦١,١٥٦	١٠
٧٢٤,٢٨٠	٨٣٩,٦٩٠	١٨
٨١,٢٥٩	٢,٣٥٠,١٤٦	
٥٦,٠٤٠,٧٥٣	٥٤,٩٤١,٢٩٤	
٢,٢٧٥,٩١٣	٢,٢٨٩,٤٢٠	١١
٨٤٥,٥٠٥	٥٠,٢٨	٢٠
١٢٥,٣٣٢	١٢٥,٣٣٢	١٨
٤,٠٢٢,٣٤١	٤,٦٩٤,١٦٢	١٢
٧,٢٦٩,٠٩١	٧,١١٣,٩٤٢	
٦٣,٣٠٩,٨٤٤	٦٢,٠٥٥,٢٣٦	
٦,٥٢٠,١٤٤	٩,٧٨٠,٢١٦	١٣
١,٥٣١,٠١٧	١,٧٧٦,٦٦٩	١٣
٦,٧٧٣,١٩٦	٤,٧٢٦,٤١٣	
(٥,٣١١,٣٩١)	(٦,١٥٧,٧٢٥)	١٤
٩,٥١٢,٩٦٦	١٠,١٢٥,٥٧٣	
٦,٠٣٥,٦٧٢	٦,٩٩٧,٤١٥	١٤
٤١,١٠١,٧٥٣	٣٧,٩٤٢,٦٨١	١٥
٢٨٣,٧٦٨	٢٤٧,٤١٣	١٦
٤٧,٤٢١,١٩٣	٤٥,١٨٧,٥٠٧	
٢١٥,٧٨٥	٧٦٨,١٠٧	١٧
٣,٧١٨,٩٣٧	٣,١٥٩,٠٧٢	١٥
٦٤٢,٧٧٤	٩٣٤,٢٠٤	٢٠
٣٩,٠٠٧	٣٦,٣٥٥	١٦
١,٥١٢,٢٧٧	١,٥٣٣,٣٣٦	١٨
٢٤٦,٩٠٥	٣١١,٠٨٠	١٨
٦,٣٧٥,٦٨٥	٦,٧٤٢,١٥٤	
٥٣,٧٩٦,٨٧٨	٥١,٩٢٩,٦٦٣	
٦٣,٣٠٩,٨٤٤	٦٢,٠٥٥,٢٣٦	
١,٤٥٩	١,٠٣٥	٢٢

الأصول
ممتلكات ومعدات
أصول مالية - ذمم مدينة
أصل ضريبية مؤجلة
اعمال تحت التنفيذ - توسعة المصنع
مجموع الأصول غير المتداولة
ذمم تجارية مدينة وذمم مدينة أخرى
مستحقات من أطراف ذات علاقة
ضريبة دخل مدينة التحصيل
نقد بالصندوق وأرصدة لدى البنوك
مجموع الأصول المتداولة
مجموع الأصول
حقوق الملكية والالتزامات
رأس مال
احتياطي قانوني
أرباح محتجزة
عجز التحوط
مجموع حقوق الملكية
الالتزامات
عجز التحوط
قرض طويل الأجل (الجزء غير المتداول)
دخل مبادلة مؤجل (الجزء غير المتداول)
مجموع الالتزامات غير المتداولة
ذمم تجارية دائنة وذمم دائنة أخرى
قرض طويل الأجل (الجزء المتداول)
مبالغ مستحقة لأطراف ذات علاقة
دخل مبادلة مؤجل (الجزء المتداول)
التزام ضريبية مؤجلة
الضريبة المستحقة
مجموع الالتزامات المتداولة
مجموع الالتزامات
مجموع حقوق الملكية والالتزامات
صافي قيمة الاصول للسهم الواحد

اعتمد مجلس الإدارة هذه القوائم المالية وصرح بإصدارها بتاريخ ٢٣ فبراير ٢٠١٥ ووقعها بالنيابة عنهم كل من:

الرئيس التنفيذي للشؤون المالية

رئيس مجلس الإدارة

تقرير مراجعي الحسابات مذكور بصفحة ١

الإيضاحات المذكورة بالصفحات ٦ - ٢٣ تشكل جزءاً لا يتجزأ من هذه القوائم المالية



# شركة الشرقية لتحلية المياه ش م ع ع القوائم المالية

31 ديسمبر 2014

## المحتويات

46	قائمة المركز المالي
47	قائمة الدخل الشامل
47	قائمة التغيرات في حقوق الملكية
48	قائمة التدفقات النقدية
49	إيضاحات حول القوائم المالية

### المكتب المسجل:

ص.ب 685

رمز بريدي 114 جبروه

سلطنة عمان

### المقر الرئيسي للأعمال:

المنطقة الشرقية

سلطنة عمان





# % القوائم المالية



هاتف ٩٦٨ ٢٤٧٠٩١٨١  
فاكس ٩٦٨ ٢٤٧٠٠٨٣٩

كي بي أم جي  
الطابق الرابع، بناية بنك HSBC  
منطقة مطرح التجارية  
ص.ب. ٦٤١، ر.ب. ١١٢  
سلطنة عمان

## تقرير مراجعي الحسابات المستقلين إلى المساهمين في

### شركة الشرقية لتحلية المياه ش م ع ع

#### تقرير عن القوائم المالية

لقد راجعنا القوائم المالية المرفقة لشركة الشرقية لتحلية المياه ش م ع ع ("الشركة") المذكورة بالصفحات ٢ إلى ٢٣ وهي تشمل قائمة المركز المالي كما في ٣١ ديسمبر ٢٠١٤ وقائمة الربح أو الخسارة والدخل الشامل الاخر وقائمة التغيرات في حقوق الملكية وقائمة التدفقات النقدية للسنة المنتهية بذلك التاريخ وملخص السياسات المحاسبية الهامة والإيضاحات التفسيرية الأخرى.

#### مسئولية الادارة عن القوائم المالية

تعتبر الإدارة هي المسؤولة عن إعداد هذه القوائم المالية وعرضها بشكل عادل طبقاً لمعايير التبليغ المالي الدولية، كما أنها مسؤولة عن ضوابط الرقابة الداخلية التي تراها ضرورية حتى يمكنها إعداد قوائم مالية تخلو من أخطاء جوهرية سواء كان ذلك بسبب الغش أو الخطأ.

#### مسئولية مراجعي الحسابات

مسئوليتنا هي إبداء الرأي حول هذه القوائم المالية بناء على المراجعة التي قمنا بها طبقاً لمعايير المراجعة الدولية وهي معايير تشترط أن نلتزم بقواعد السلوك المهني الملازمة وتخطيط وأداء أعمال المراجعة بهدف الحصول على تأكيد معقول عما إذا كانت القوائم المالية تخلو من أخطاء جوهرية أم لا.

تتضمن أعمال المراجعة القيام بإجراءات للحصول على أدلة مراجعة بشأن المبالغ والإفصاحات المذكورة بالقوائم المالية، وهي اجراءات يتم اختيارها اعتماداً على تقدير مراجع الحسابات وتشمل تقييم مخاطر المخالفات الجوهرية بالقوائم المالية سواء كانت بسبب الغش أو الخطأ. وعند القيام بتقييم تلك المخاطر يقوم مراجع الحسابات بدراسة ضوابط الرقابة الداخلية المتعلقة بإعداد الشركة للقوائم المالية وعرضها بشكل عادل بهدف تصميم إجراءات مراجعة تكون ملائمة للظروف ولكن ليس بهدف إبداء رأياً حول فعالية ضوابط الرقابة الداخلية بالشركة، كما تشمل أعمال المراجعة أيضاً تقييم مدى ملائمة السياسات المحاسبية المتبعة ومدى معقولية التقديرات المحاسبية التي وضعتها إدارة الشركة إضافة إلى تقييم العرض العام للقوائم المالية. في اعتقادنا أن أدلة المراجعة التي حصلنا عليها تعتبر كافية وملائمة لتوفر أساساً لإبداء رأينا.

#### الرأي

برأينا أن القوائم المالية للشركة تمثل بصورة عادلة ومن كافة الجوانب الجوهرية المركز المالي للشركة كما في ٣١ ديسمبر ٢٠١٤ وأدائها المالي وتدفقاتها النقدية للسنة المنتهية بذلك التاريخ وفقاً لمعايير التبليغ المالي الدولية.

#### الرأي حول المتطلبات القانونية والتنظيمية الأخرى

برأينا أن القوائم المالية للشركة كما في والسنة المنتهية في ٣١ ديسمبر ٢٠١٤ مطابقة لقانون الشركات التجارية لعام ١٩٧٤ وتعديلاته وذلك من كافة الجوانب الجوهرية وكذلك متطلبات الإفصاح الصادرة عن الهيئة العامة لسوق المال.

  
بول كالا جهان

٢٣ فبراير ٢٠١٥



# تقرير مراجعي الحسابات

## 18. الإقرار من قبل أعضاء مجلس الإدارة

يتحمل مجلس الإدارة مسؤولية ضمان إعداد البيانات المالية بما يتفق مع القواعد والمعايير المعمول بها.

لا توجد ظروف جوهرية تؤثر على استمرار الشركة وقدرتها على مواصلة عملياتها الإنتاجية خلال السنة المالية المقبلة.

قام مجلس الإدارة- بموجب دراسة لجنة التدقيق لنتائج التدقيق الداخلي والمناقشات التي أجريت مع المدققين الخارجيين بالإضافة إلى فحص معلومات الإدارة الدورية والمناقشات مع الإدارة- بمراجعة عملية تشغيل الضوابط الداخلية طوال العام المنتهي في 31 ديسمبر 2014. وقرر مجلس الإدارة استناداً إلى ذلك فعالية تنفيذ الضوابط الداخلية.



باتريس فونلادوسا



جان فرانسوا



وتعد شركة كي بي إم جي شبكة عالمية من شركات مستقلة توفر الخدمات الاستشارية والضريبية والتدقيقية ولديها فريق عمل مكون من أكثر من 155,000 موظف يعملون في 155 دولة حول العالم. تعد شركة كي بي إم جي إحدى الشركات المصادق عليها من الهيئة العامة لسوق المال لتوفير خدمات التدقيق للشركات المساهمة.

بلغ إجمالي رسوم التدقيق خلال عام 2014 المفروضة عن الخدمات التدقيق المقدمة إلى الشركة 14,250 ريال عماني (2013: 11,145 ريال عماني).

**17. معلومات حول عدم الالتزام من قبل الشركة**  
لم تفرض الهيئة العامة لسوق المال/ سوق مسقط للأوراق المالية أو أي جهة قانونية أخرى أي غرامات أو أي أمر آخر مرتبط بأسواق رأس المال على الشركة.

## تقرير حوكمة الشركات (تابع)

في ضوء البيانات التفصيلية الواردة أدناه، زاد الفرق المعدل من يناير إلى ديسمبر 2014 لسعر سوق الأسهم للشركة بنسبة 2% بينما انخفض الفرق في مؤشر قطاع الصناعة لسوق مسقط للأوراق المالية فعلياً بنسبة 7%. ومن ثم، دون أخذ الأسهم المجانية في الاعتبار، يتحسن سعر سوق الأسهم للشركة بصورة أفضل من اتجاه المؤشر.

<sup>1</sup> بعد توزيع الأسهم المجانية، تؤدي ظاهرة تضخيم عدد الأسهم بإصدارات جديدة المذكورة آنفاً إلى انخفاض تلقائي بنسبة 33% من سعر السهم وفقاً لما هو مبين فيما بعد:

عدد الأسهم	سعر السوق (مرتفع)	الإجمالي
6,520,144	5.000	32,600,720
9,780,216	3.333	32,600,720
	-33%	فرق 2014 (معدل)

<sup>2</sup> المصدر: الموقع الإلكتروني لسوق مسقط للأوراق المالية <https://msm.gov.om>

## 14. تشكيل أسهم رأس المال

تتألف أسهم رأس المال المصرح به من 10,500,000 سهم عادي تبلغ قيمة كل منها 1 ريال عُمانى. تبلغ أسهم رأس المال الشركة المصدر والمدفوع بالكامل اعتباراً من 31 ديسمبر 2014 قيمة قدرها 9,780,216 ريال عُمانى (6,520,144 ريال عُمانى فيما سبق) وفقاً لما يلي:

2013		2014		
عدد الأسهم	%	عدد الأسهم	%	
1	-	1	-	فيوليا للمياه- كومباني جنرال دي زو
1,907,142	29.25%	2,860,713	29.25%	الشركة الوطنية للمياه والطاقة ش.م.م
2,330,950	35.75%	3,496,425	35.75%	شركة فيوليا الشرق الأوسط ش.م.س
2,282,051	35.00%	3,423,077	35.00%	مدرج في السوق للعامة
6,520,144	100%	9,780,216	100%	الإجمالي

## 16. نبذة مهنية حول المدقق القانوني

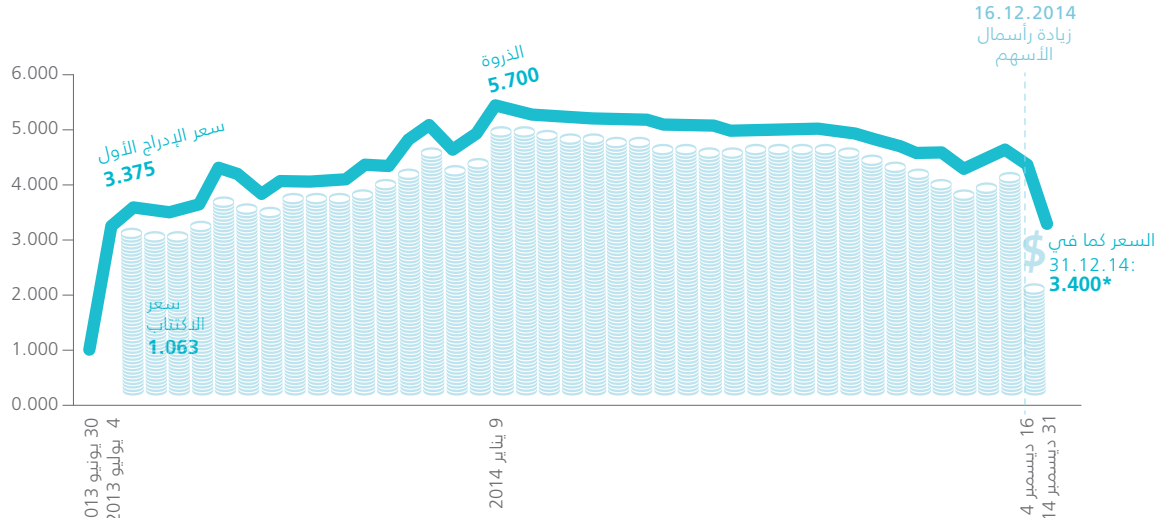
وافق مساهمون لدى الشركة على تعيين شركة كى بي إم جى لتصبح مدقق حسابات الشركة عن عام 2014م. وتعد شركة كى بي إم جى شركة محاسبية ريادية في عمان وجزء من شركة كى بي إم جى الخليج الأدنى التي تأسست في عام 1974. ويعمل لدى شركة كى بي إم جى في عُمان ما يزيد عن 130 شخص منهم 4 شركاء و5 أعضاء مجلس إدارة و20 مديراً من بينهم مواطنين عُمانيين، كما تعد عضواً في شبكة كى بي إم جى من الشركات المستقلة المنضوية تحت مظلة مجموعة كى إم جى العالمية.

## 15. الأدوات المالية والتأثير المتوقع على حقوق ملكية المساهمين

لم تصدر الشركة أي أدوات مالية من شأنها التأثير على إيرادات كل سهم عند مباشرتها.

للإطلاع على المزيد من المعلومات حول الأدوات المالية، يرجى الرجوع إلى الإيضاحات رقم 14 و16 في البيانات المالية المدققة كما في 31 ديسمبر 2014.

(b) تحركات أسعار أسهم الشركة منذ الطرح الأولي للاكتتاب العام وحتى تاريخ 31 ديسمبر 2014



(c) أداء الشركة مقارنة بمؤشر قطاع الصناعة في سوق مسقط للأوراق المالية بالنسبة لعام 2014

يتضمن مؤشر قطاع الصناعة في سوق مسقط للأوراق المالية عينة تتألف من أفضل 6 شركات صناعية. ويهدف هذا المؤشر إلى توضيح- بموضوعية وبوضوح- تحرك الأسعار الخاصة بالأسهم المدرجة في السوق.

وفقاً للجدول المبين أدناه، نقارن أداء سعر سهم الشركة مع أداء مؤشر قطاع الصناعة في سوق مسقط للأوراق المالية للسماح لمساهميننا بقياس مدى نجاح أداء الشركة في سياق القطاع الصناعي العُماني.

\* وفقاً لما هو مبين في الرسم البياني أعلاه، تم تعديل سعر السوق نتيجة لقرار الشركة بإصدار الأسهم المجانية للاحتياجات التمويلية لمشروع التوسعة. ووفقاً للاجتماع الجمعية العامة المنعقد في تاريخ 16 ديسمبر 2014، تم تنفيذ توزيع الأسهم المجانية بما يعادل سهم واحد لكل سهمين مملوكين بقيمة اسمية قدرها 1 ريال عُماني لكل سهم. وبناءً عليه، تبلغ قيمة أسهم رأس المال 9,780,216 ريال عُماني (مقابل 6,520,144 ريال عُماني في عام 2013).

يعد تعديل سعر سوق الأسهم نتيجة طبيعية لإصدار الأسهم التكميلية حيث يؤدي ذلك إلى ظاهرة عامة تتمثل في تراجع سعر السهم نتيجة تضخيم عدد الأسهم بإصدارات جديدة.

شركة الشرقية لتحلية المياه [فعلي]	شركة الشرقية لتحلية المياه [معدل]	مؤشر قطاع الصناعة في سوق مسقط للأوراق المالية 2	التاريخ
سعر السوق (مرتفع)	سعر السوق (مرتفع)	سعر السوق (مرتفع)	
5.000	3.333	6,872.38	1 يناير 2014
5.390		7,124.76	27 فبراير 2014
5.200		6,918.91	31 مارس 2014
5.250		6,742.85	30 إبريل 2014
5.220		6,857.43	28 مايو 2014
5.195		7,018.72	30 يونيو 2014
5.175		7,200.70	17 يوليو 2014
4.895		7,367.18	31 أغسطس 2014
4.650		7,484.17	29 سبتمبر 2014
4.400		6,984.30	29 أكتوبر 2014
4.810		6,932.77	30 نوفمبر 2014
3.400	3.400	6,359.51	31 ديسمبر 2014
	2%	7%	يناير مقابل ديسمبر 2014

## 12. التدقيق والرقابة الداخلية

بالتشاور مع لجنة التدقيق، يوصي مجلس الإدارة بتعيين مدققين خارجيين للاجتماع الجمعية السنوية العامة.

تقدم شركة التدقيق الحالية كي بي إم جي خدمات التدقيق للشركة. ووفقاً لميثاق حوكمة الشركات، لا تُستخدم خدمات شركة كي بي إم جي في حالة وجود احتمالية لتضارب المصالح.

تشرع لجنة التدقيق في مراجعة- نيابة عن مجلس الإدارة- فعالية الضوابط الداخلية عبر الاجتماع بالمدقق الداخلي فضلاً عن مراجعة تقارير التدقيق الداخلي والتوصيات والاجتماع بالمدقق الخارجي ومراجعة نتائج التدقيق وخطاب الإدارة.

باعتبارها شركة عامة التداول في سوق مسقط للأوراق المالية، يجب على شركة الشرقية لتحلية المياه الحفاظ على أعلى مستويات الضوابط الداخلية وحوكمة الشركات.

تفخر شركة الشرقية لتحلية المياه بحقيقة استمرارها بالالتزام الكامل بميثاق حوكمة الشركات الخاصة بالهيئة العامة لسوق المال.

سوف يتم الاستمرار في مراقبتها والتأكد عليها والتحقق من صحتها من قبل التدقيقات الداخلية والخارجية خلال دورة الأعمال التجارية. من قبل سوق مسقط للأوراق المالية والهيئة العامة.

## 13. بيانات سعر السوق

(a) يرد أدناه أسعار الأسهم المرتفعة والمنخفضة السنوية للشركة في عام 2014 كالآتي:

بلغ سعر سوق الأسهم 3.400 ريال عُمانِي عن كل سهم اعتباراً من 31 ديسمبر 2014. وبلغ سعر الافتتاح في 1 يناير 2014 مبلغ قدره 5.000 ريال عُمانِي عن كل سهم.

بلغ أعلى سعر للسهم 5.700 ريال عُمانِي (9 يناير 2014) بينما كان أقل سعر للسهم 3.100 ريال عُمانِي (18 ديسمبر 2014).





## 10 . وسائل الاتصال مع المساهمين والمستثمرين

يجب حفظ الإخطار الواجب إرساله إلى المساهمين لأجل اجتماع الجمعية العمومية السنوية موضحاً تفاصيل المعاملات مع الأطراف ذات العلاقة لدى الهيئة العامة لسوق المال، ويتم إرساله بالبريد إلى المساهمين بمصاحبة تقرير أعضاء مجلس الإدارة والحسابات المدققة.

يتم إعداد النتائج الربع سنوية للشركة وفقاً لتصميم الهيئة العامة لسوق المال من قبل الإدارة عن كل ثلاثة أشهر على أن يتم مراجعتها من قبل لجنة التدقيق واعتمادها من قبل مجلس الإدارة ورفعها على الموقع الإلكتروني لسوق مسقط للأوراق الإلكترونية بالإضافة إلى نشرها في الصحف وفقاً لتعليمات الهيئة العامة لسوق المال.

## يتم الكشف عن قرارات مجلس الإدارة الهامة إلى

المستثمرين من خلال سوق مسقط للأوراق المالية من حين لآخر. وتحافظ الشركة على موقعها الإلكتروني الرسمي

<http://sharqiyahdesalination.com>

لأجل مستثمريها. ويتم تحديث الموقع الإلكتروني بصفة دورية.

تشكل مناقشات الإدارة وتقرير التحليل جزءاً من التقرير السنوي.

## 11 . الالتزام بالقواعد والأنظمة

التزمت الشركة بجميع القواعد والأنظمة السارية الصادرة من قبل سوق مسقط للأوراق المالية والهيئة العامة لسوق المال وهذه القواعد والأنظمة المنصوص عليها في قانون الشركات التجارية لعام 1974 وتعديلاته. ولا يتم فرض أي غرامات من قبل الهيئة العامة لسوق المال أو سوق مسقط للأوراق المالية أو أي جهة قانونية أخرى على الشركة.

قبل ذلك، شغل مصطفى سلمان العديد من المناصب تتضمن عمله في مجلس غرفة تجارة وصناعة عمان ومنصبه كعضو مجلس إدارة سوق مسقط للأوراق المالية ونائب رئيس شركة مسقط للمقاصة والإيداع وعضو مجلس إدارة اللجنة الأولمبية العمانية والاتحاد العماني لكرة اليد وعضو مجلس إدارة الشركة الوطنية للمنتجات الصيدلانية.

وحالياً، أصبح مصطفى القنصل الفخري للحكومة الأسترالية في سلطنة عمان حيث يؤدي دوراً قيماً في تعزيز أواصر العلاقات بين الدولتين، كما يشغل منصب نائب رئيس لجنة القطاع المصرفي والمالي والتأمين التابعة لغرفة تجارة وصناعة عمان. علاوة على ذلك، فهو يشغل منصب عضو مجلس إدارة وعضو في لجنة التدقيق في الشركات المسجلة كشركات عامة مثل شركة عمان المتحدة للتأمين وشركة زجاج مجان ش.م.ع.م. كما أنه عضو مجلس إدارة في محلات سلمان ذ.م.م. ويشغل حالياً منصب عضو لجنة في الشركة العمانية الكويتية للاستثمار. فضلاً عن ذلك، امتدت خبرة مصطفى سلمان إلى قطاع الإنشاء حيث أصبح المالك والمؤسس لشركة إنشاءات تُعرف باسم مصطفى أحمد سلمان للمشروعات التجارية.

يحمل مصطفى دبلومة متقدمة في المحاسبة، وحصل على "مؤهل أسواق رأس المال الدولية" من مؤسسة الأوراق المالية في لندن. وهو أيضاً سمسار مسجل يحمل ترخيص تقديم خدمات استشارية من سوق مسقط للأوراق التجارية.

## 8 . الإدارة

يتم تعيين مديري الشركة بموجب عقود مناسبة تحدد بوضوح الشروط المرجعية. يقوم المدير التنفيذي تحت إشراف وتوجيه ورقابة مجلس الإدارة بإدارة الشركة.

## 9 . المعاملات مع الأطراف ذات العلاق

يتم تنفيذ جميع المعاملات مع الأطراف ذات العلاقة بناءً على مبدأ التعامل المنصف أثناء مسار الأعمال المعتاد ويتم الكشف عنها في الحسابات.

وحيث أنه عمل فيما سبق مع شركة إس إن سي لافالين القائمة في كندا، يتمتع السيد/ روبرج بخبرة واسعة في تطويرات مشاريع البنية التحتية الكبيرة بما في ذلك العمل على ستة تطويرات مشروع الطاقة المستقل. وشارك بفعالية في خصخصة شركة الرسل للطاقة وتطوير شركة إس إم إن بركاء.

يعمل جان فرانسوا روبرج اليوم منصب كعضو في مجلس إدارة شركة كهرباء حجرة النوس ش.م وشركات الطاقة (الجزائر) وشركة إس إم إن بركاء (عمان) وشركة الرسل للطاقة (عمان). وعمل أيضاً في مجالس إدارة شركة توريسول إنيرجي (أسبانيا- مطور الطاقة الشمسية المركزة) و شركة ازليه (أبو ظبي- مشروع امتياز للمياه).

تخرج من كلية الفنون التطبيقية بجامعة مونتريال- كندا في الهندسة الميكانيكية (1987)، وأصبح أيضاً عضو في نقابة المهندسين القانونيين في كيبك.

#### علي خميس مبارك العلوي

يشتهر خميس مبارك العلوي بخبرة واسعة في المجال القانوني في سلطنة عمان، إذ ترسخت خبرته عن طريق مكتب المحاماة الذي قام بتأسيسه والذي يتولى إدارته حالياً، ويُعرف باسم العلوي وشركاؤه. ويُعد مكتبه في الوقت الحالي أحد مكاتب المحاماة الرائدة في سلطنة عمان.

حصل علي خميس على درجة ليسانس الشريعة والقانون من جامعة الأزهر (القاهرة، مصر)، كما أنه محكم تجاري يتميز بخبرة مديدة في التحكيم الدولي إلى جانب خبرته في مجال الملكية الفكرية.

شغل علي خميس منصب الرئيس للعديد من المراكز المرموقة في مجال القانون وكان آخرها مركز التحكيم التجاري لدول مجلس التعاون لدول الخليج العربية.

#### مصطفى أحمد سلمان

يشغل مصطفى أحمد سلمان منصب رئيس مجلس الإدارة والرئيس التنفيذي للشركة المتحدة للأوراق المالية ذ.م.م، وهي شركة خدمات استثمار رائدة في سلطنة عمان، قام بتأسيسها في عام 1994 ثم تطورت ونمت حتى استحوذت على أكبر نصيب في السوق في السلطنة وفقاً لما جاء في السجلات الرسمية.

كان مسؤولاً بداية من المرحلة المبدئية إلى مرحلة الإنشاء وتسليم مشروع الشرقية لتحلية المياه، كما كان مسؤولاً بصفته ممثل الإدارة العليا لمجموعة بهوان الهندسية في مجلس إدارة اتحاد شركات أو تي في- بي إي سي.

يتولى حالياً منصب عضو مجلس إدارة اتحاد شركات بكتل- انكا- بهوان مع تحمل مسؤولية إنشاء مبنى صالات مطار مسقط الدولي. ويشغل أيضاً منصب عضو مجلس إدارة جمعية المقاولين العمانية وعضو مجلس إدارة في مجلس الأعمال العماني الأمريكي. حاصل على بكالوريوس الهندسة الميكانيكية ودراسات عليا في إدارة التسويق.

#### بادمانابان آنانتان

تخرج كمحاسب قانوني من معهد المحاسبين القانونيين في الهند، وتتجاوز خبرته المهنية 28 عاماً، ويشغل حالياً منصب المدير المالي لمجموعة بهوان الهندسية.

يتمتع بخبرة مالية واسعة في المجالات الإنشائية والتصنيع وعمل عن كثب في تطوير المشاريع التجارية الجديدة في قطاع الطاقة والمياه لصالح مجموعة بهوان الهندسية. وتتمثل مجالات تخصصه في الشؤون المالية والضرائب والموازات والتطوير للبنى التحتية الخاصة ومشاريع أخرى.

يعمل في مجلس إدارة شركة مغلقة رأس المال (شركة مساهمة عامة مغلقة) في سلطنة عمان.

#### جان فرانسوا روبرج

يُعرف جان فرانسوا روبرج بخبرته الدولية الواسعة في دولة الإمارات العربية المتحدة وأمريكا الجنوبية وعمان والجزائر وكندا إذ استقر السيد/ جان فرانسوا روبرج في أبو ظبي بالإمارات العربية المتحدة طوال العشرة أعوام المنصرمة.

منذ سبتمبر 2014، يعمل جان فرانسوا كنائب رئيس تطوير الأعمال و التخطيط بشركة فرج ليزور في أبو ظبي و هي شركة متخصصة في إدارة حدائق الملاهي. وكان قبل ذلك في منصب مدير أول بشركة مبادلة للتنمية بعد التحاقه بالشركة في عام 2005.





وحدة الشركات الإستراتيجية (مثل الديار القطرية). فضلاً عن ذلك، أدار الهيكل الفسخ الخاص بالمجموعة، وقاد مهمة "تحويل المقر الرئيسي" أثناء إعداد خطة التقارب لإعادة هندسة المجموعة.

في يوليو 2014، تم تعيينه في منصب رئيس مجموعة فيوليا ومديرها التنفيذي ليصبح مسؤولاً عن النشاط التجاري في أفريقيا والشرق الأوسط بغية دفع المنطقة نحو احتلال المركز الريادي الثالث في المجموعة.

تخرج باتريس فونلادوسا في عام 1981 من المعهد الفرنسي للإدارة وهو مواطن فرنسي يعيش في باريس ولديه أربعة أطفال.

#### إكزافير جوزيف

حيث أنه يترأس حالياً أنشطة شركة فيوليا في دول الخليج، تم تعيين إكزافير في الآونة الأخيرة في منصب رئيس العمليات لشركة فيوليا بهدف خدمتها في الشرق الأوسط. ويعد إكزافير مهندس بيئي يتمتع بخبرة تزيد عن 20 عاماً في صناعة المياه اكتسبها من كل من الدول النامية والدول المتقدمة. في الواقع، وصل إكزافير إلى دبي في عام 2012 من المغرب حيث كان نائب المدير التنفيذي في المغرب لشركة فيوليا لمدة 4 أعوام. وقبل ذلك، كان لدى إكزافير في الأساس ناقله فرنسية، كما كان العضو المنتدب لمنطقة نيس في منصبه السابق.

#### شاندر كانت خانا

نه موظف محترف يتميز بحياة مهنية رفيعة المستوى تمتد لما يزيد عن 35 عاماً وبدأ حياته المهنية في عام 1978 لدى مجموعة تاتا التي تعد أحد أكبر التكتلات في الهند. ويشغل حالياً منصب المدير العام لمجموعة بهوان الهندسية ويترأس جميع عمليات تطوير الأعمال التجارية وكذلك الأعمال الميكانيكية والكهربائية والسباكة والمنتجات الميكانيكية لمجموعة بهوان الهندسية.

تعد شركة بي إي جي شركة رائدة في مجموعة سهيل بهوان ويعمل بها ما يزيد عن 14000 موظف (مواطنين ووافدين) وتضطلع بالمشاريع الكبيرة مثل مشاريع قطاع الغاز الطبيعي المسال والطاقة والمياه والمواد البتروكيميائية والمستشفيات والمجمعات التجارية ومشاريع المطارات وغير ذلك ويستمر إسهامها الضخم في التطوير الاقتصادي والاجتماعي والثقافي لسلطنة عُمان.

يحتل إكزافير حالياً منصب ممثل شركة فيوليا في مجلس إدارة عدة شركات (في فرنسا، وقطر، والإمارات العربية المتحدة). ويتضمن ملف إنجازاته- في نطاق مسؤولياته السابق والحالي- تنظيم عملية تمويل المشاريع الخاصة بمرافق المياه والعمليات التشغيلية ومشاريع الصيانة لمحطات معالجة المياه ومرافق المياه بالإضافة إلى إدارة الشركات التي تباع مجموعة خدمات المياه الفريدة الخاصة بشركة فيوليا.

ولد إكزافير في فرنسا عام 1966م حيث أنهى درجتَي البكالوريوس والماجستير في الهندسة مع التخصص في الكهرباء في المدرسة الوطنية العليا لمهندسي الكهرباء بغرونوبل. وحصل كذلك على درجة الماجستير في إدارة الأعمال من المدرسة العليا للتجارة بباريس مع قضاء 6 أشهر في جامعة كاليفورنيا في بيركلي. ويعد إكزافير أب سعيد لثلاثة أطفال.

عقدت لجنة التدقيق الاجتماعات الآتية بيانها خلال الفترة من 1 يناير 2014 وحتى 31 ديسمبر 2014:

28-04-2014	29-01-2014	27-01-2014	الاسم	المنصب	بدل حضور الاجتماع (ريال عماني)
حاضر	حاضر	حاضر	جان فرانسوا روبرج	عضو	1,200
حاضر	حاضر	حاضر	إكزافير جوزيف	عضو	1,200
حاضر	حاضر	حاضر	بادمانابان آنانثان	عضو	1,200
				الإجمالي	3,600

شغل منصب النائب الأول للرئيس التنفيذي وعضو اللجنة التنفيذية في فيوليا للمياه خلال الفترة من 2003 وحتى 2010.

يرد فيما يلي بعض المهام التي باشرها في الفترة الأخيرة:

د شغل منصب المدير التنفيذي في فيوليا للمياه في منطقة أمريكا الشمالية طوال أربعة أعوام، وقد تضمنت مهامه أنشطة بيع كافة الفلاتر الأمريكية إلى سيمنس وإعادة هندسة فيوليا للمياه في منطقة أمريكا الشمالية في القارة الأمريكية.

د رئيس الشركة والمدير التنفيذي في فيوليا للمياه في منطقة إفريقيا والشرق الأوسط وشبه القارة الهندية، بما في ذلك تنفيذ عقود امتياز للمياه والصرف الصحي والكهرباء في الغابون والنيجر والمغرب والهند فضلاً عن العديد من دول الشرق الأوسط (المملكة العربية السعودية والإمارات العربية المتحدة وعمان وغيرها).

لقد ترأس الافتتاح الناجح لأسهم لشركة فيوليا في منطقة أفريقيا والشرق الأوسط وشبه القارة الهندية لصغار المساهمين المحترمين من الدرجة الأولى ومؤسسة التمويل الدولية (البنك العالمي) وبروباركو (مجموعة إيه إف دي) وإنشاء أول شركة مشتركة للمجموعة مع الشركة الإماراتية مبادلة للتنمية للشرق الأوسط وشمال أفريقيا في عام 2008. وخلال أعوام قليلة، ساهم في وجود المجموعة في ستة دول أخرى والفوز بعقود عديدة (امتيازات، وعقود بناء وتشغيل ونقل ملكية، وغير ذلك).

التحق في عام 2011 بمكتب المدير التنفيذي لمجموعة فيوليا حيث أرسى العلاقات مع المصارف المالية وإدارة

حصلت لجنة التدقيق على مكافأة عن خدماتها خلال الفترة من 1 يناير 2014 وحتى 31 ديسمبر 2014 وقدرها 3,600 ريال عماني (2013: صفر).

ركزت اجتماعات لجنة التدقيق بصورة رئيسية على مراجعة السياسات المالية التي تتبعها الشركة للتحقق من تطابقها مع المعايير الدولية لإعداد التقارير المالية بالإضافة إلى تزويد مجلس الإدارة بصورة واضحة عن الوضع المالي للشركة وإدارة المخاطر.

#### مسؤوليات لجنة التدقيق

تتمثل مسؤوليات وواجبات لجنة التدقيق في الشركة في مراجعة ما يلي:

(a) التقارير المالية بما في ذلك البيانات المالية السنوية والربع سنوية وخطابات الإدارة وتقرير المدققين والتوصيات والنتائج علاوة على مراجعة الموازنة السنوية التي أعدتها الإدارة قبل تقديمها إلى مجلس الإدارة.

(b) عملية إعداد التقارير المالية والتحسينات.

(c) الامتثال الأخلاقي والرقابي والقانوني.

#### 7. نبذة مختصرة عن أعضاء مجلس الإدارة w

##### باتريس فونلادوسا

اضطلع باتريس فونلادوسا بمهام دولية عديدة لصالح شركتي بويجويس وماترا طوال عشرة أعوام في الثمانينيات، ثم انضم لمجموعة فيوليا في عام 1994 التي ساعدته على تطوير تجاربه وخبرته. وقد التحق في بادئ الأمر باللجنة التنفيذية لقطاع المواصلات حيث كان يتولى إدارة التنمية الدولية إلى جانب أنطوان فريرو، ثم

كشفت حضور أعضاء مجلس الإدارة / ومناصب عضوية مجلس الإدارة التي تم شغلها خلال العام المالي 2014:

29-10-2014	22-07-2014	28-04-2014	27-02-2014	29-01-2014	17-03-2014 AGM	الاسم	المنصب	بدل حضور الاجتماع (ريال عماني)
الحضور	الحضور	الحضور	الحضور	الحضور	الحضور	باتريس فونلادوسا	الرئيس	3,000
حاضر	وكيل	وكيل	وكيل	حاضر	وكيل	شاندير كانت خانا	نائب الرئيس	3,000
حاضر	حاضر+ وكيل	حاضر	حاضر	حاضر	حاضر	إكزافير جوزيف	عضو	3,000
حاضر	حاضر+ وكيل	حاضر+ وكيل	حاضر+ وكيل	حاضر	حاضر+ وكيل	جان فرانسوا روبييرج	عضو	1,500
حاضر	غائب	حاضر	غائب	حاضر	غائب	بادمانابان آنانثان	عضو	2,000
حاضر	وكيل	حاضر	حاضر	حاضر	غائب	علي خميس مبارك العلوي	عضو	1,500
حاضر	حاضر	حاضر	غير متاح	غير متاح	غير متاح	مصطفى أحمد سلمان	عضو	1,500
حاضر	حاضر	حاضر	غير متاح	غير متاح	غير متاح		الإجمالي	15,500

يتمتع كافة الأعضاء بالخبرة والمعرفة الرئيسية بالحسابات والتمويل.

تتفق الشروط المرجعية الخاصة بلجنة التدقيق مع إرشادات الهيئة العامة لسوق المال. وتشمل الأنشطة الرئيسية للجنة التدقيق ما يلي:

- دراسة تعيين مدققين داخليين وقانونيين وتقديم توصيات بذلك.
- مراجعة خطط التدقيق وتقارير التدقيق.
- الإشراف على وظائف التدقيق الداخلي للالتزام بكافة متطلبات التدقيق الداخلي وفقاً لميثاق حوكمة الشركات والتأكد من كفاية أنظمة الرقابة الداخلية والبيانات المالية.
- التحقق من عمليات الاحتياطي المالي.
- مراجعة المؤهلات والبيانات السنوية والربع سنوية - إذا وجدت - قبل إصدارها.
- مراجعة عدم الامتثال لمعايير المحاسبة الدولية ومتطلبات الإفصاح التي تحددها الهيئة العامة لسوق المال.
- مراجعة سياسات إدارة المخاطر والمعاملات مع الأطراف ذات العلاقة.
- أداء دور قناة الاتصال بين المدققين الداخليين والخارجيين من ناحية ومجلس الإدارة من ناحية أخرى.

#### 4. عملية ترشيح أعضاء مجلس الإدارة

تبحث الشركة عند ترشيح المرشحين عن الأشخاص ممن يتمتعون بالمهنية والنزاهة ومهارات القيادة. وتتضمن الخصائص الرئيسية المرغوبة توافر سجل إنجازات موثق والمعرفة بالصناعة والرؤية الإستراتيجية. وتطبق الشركة أحكام قانون الشركات التجارية عند ترشيح أعضاء مجلس الإدارة.

وقد قام المساهمون باختيار الخمس أعضاء مجلس الإدارة المذكورين أعلاه خلال اجتماع الجمعية العامة السنوية المنعقد بتاريخ 21 يوليو 2013. وحيث ظل هناك مقعدين شاغرين، انتخب المساهمون عضوين إضافيين في مجلس الإدارة خلال اجتماع الجمعية العمومية السنوية المنعقد بتاريخ 17 مارس 2014.

#### 5. مكافأة أعضاء مجلس الإدارة

تم سداد بدل حضور الاجتماع وفقاً للمكافأة التي حددها مجلس الإدارة واعتمدها المساهمون. وبلغ إجمالي بدلات أعضاء مجلس الإدارة عن حضور الاجتماعات خلال العام مبلغاً وقدره 15,500 ريال عماني (2013: 10,000 ريال عماني).

#### 6. لجنة التدقيق

لجنة التدقيق هي لجنة فرعية من مجلس الإدارة وتتألف من أعضاء مجلس الإدارة غير التنفيذيين الآتي ذكرهم:

- جان فرانسوا روبييرج
- بادمانابان آنانثان
- إكزافير جوزيف

- رئيس لجنة التدقيق
- عضو لجنة التدقيق
- عضو لجنة التدقيق

### تقرير حوكمة الشركات (تابع)

مناصب أعضاء مجلس الإدارة/ عضوية مجلس الإدارة التي تم شغلها في شركات عامة أخرى (ش.م.ع.ع) في عمان خلال العام:

الاسم	المنصب	اسم الشركة
باتريس فونلدوسا	لا يوجد	-
إكزافير جوزيف	لا يوجد	-
شاندركانت خانا	لا يوجد	-
بادمانيان آتانتان	عضو مجلس إدارة	شركة الباطنة للطاقة ش.م.ع.ع
جان فرانسوا روبريج	لا يوجد	-
علي خميس مبارك العلوي	لا يوجد	-
مصطفى أحمد سلمان	عضو مجلس إدارة عضو لجنة التدقيق	الشركة العمانية المتحدة للتأمين ش.م.ع.ع شركة زجاج مجان ش.م.ع.ع

(c) مكافآت أعضاء مجلس الإدارة ومكافأة المدير التنفيذي والمسؤولين التنفيذيين الرئيسيين.

(d) محاضر لجان التدقيق واللجان التنفيذية.

(e) التغييرات في الإدارة العليا.  
(f) السياسات/ الإجراءات حسبما يجب عرضه على المجلس.

(g) المعاملات مع الأطراف ذات العلاقة. قبل عرض ذلك على الجمعية العمومية للشركة.

(h) تقييم المخاطر الكبرى التي تواجه الشركة ومراجعة اختيارات تخفيفها.

### 3. وظائف مجلس الإدارة

تلتزم الشركة بصفة عامة بوظائف مجلس الإدارة المحددة في ميثاق حوكمة الشركات الصادر عن الهيئة العامة لسوق المال. وتسري عملية اختيار داخل الشركة على اختيار أعضاء مجلس الإدارة المنتدبين والمدراء التنفيذيين الرئيسيين الآخرين.

وفي إطار تيسير الحوكمة المناسبة، يتم تزويد مجلس الإدارة بالمعلومات الآتية من بين معلومات أخرى:

(a) مراجعة خطط التشغيل والموازنة وتحديثات الموازنة.

(b) النتائج الربع سنوية/ السنوية للشركة وأقسام أعمالها.



تُطبق الشركة أحكام "المعايير الدولية لإعداد التقارير المالية" في إعداد الحسابات والبيانات المالية.

## 2. تشكيل مجلس الإدارة

تم تعيين خمسة من أعضاء مجلس الإدارة الحالي عن طريق انتخاب المساهمين في اجتماع (الجمعية العامة العادية) المنعقد بتاريخ 21 يوليو 2013، وتبلغ مدة عضويتهم ثلاثة أعوام، بينما تم انتخاب عضوين في مجلس الإدارة (وهما السيد/ علي خميس مبارك العلوي والسيد/ مصطفى أحمد سلمان) خلال اجتماع الجمعية العامة السنوية المنعقد بتاريخ 17 مارس 2014 بغرض شغل المقعدين الشاغرين.

يتمتع أعضاء مجلس الإدارة بخبرة مهنية وعملية في مجال كل منهم في أعمال الشركات بما يُمكنهم من توفير التوجيه والرقابة المناسبين لأنشطة الشركة.

**بناءً على إرشادات الهيئة العامة لسوق المال، يسرنا تقديم تقرير حوكمة الشركات الثاني (ويُشار إليه فيما بعد باسم "تقرير حوكمة الشركات") الخاص بشركة الشرقية لتحلية المياه ش.م.ع.ع (ويُشار إليها فيما بعد باسم "الشركة") عن العام المنتهي في 31 ديسمبر 2014.**

## 1. فلسفة الشركة

تُنادي فلسفة الشركة في حوكمة الشركات بالامتثال للقواعد والأنظمة التي وضعتها الهيئة العامة لسوق المال لفظًا ومعنى.

والواقع أن حوكمة الشركات في الشركة تنم عن التزامها ببلوغ أعلى مستويات الشفافية والمساءلة وأولوية الأعمال، وتضع نصب عينيها الهدف الأساسي وهو رفع القيمة طويلة الأجل للمساهمين فضلًا عن مراعاة احتياجات ومصالح جميع أصحاب المصالح الآخرين.

الاسم	ممثل شخص اعتباري/ بصفته الشخصية	تنفيذي/ غير تنفيذي	مستقل/ غير مستقل	مساهم/ غير مساهم
باتريس فونلادوسا	ممثل فيولدا الشرق الأوسط	غير تنفيذي	غير مستقل	غير مساهم
إكزافير جوزيف	بصفته الشخصية	تنفيذي	غير مستقل	غير مساهم
شاندير كانت خانا	ممثل الشركة الوطنية للمياه والطاقة ش.م.ع.	غير تنفيذي	غير مستقل	غير مساهم
بادمانابان آنانثان	بصفته الشخصية	غير تنفيذي	مستقل	غير مساهم
جان فرانسوا روبرج	بصفته الشخصية	غير تنفيذي	مستقل	غير مساهم
علي خميس مبارك العلوي	بصفته الشخصية	غير تنفيذي	مستقل	غير مساهم
مصطفى أحمد سلمان	بصفته الشخصية	غير تنفيذي	مستقل	غير مساهم



تقرير حوكمة  
الشركات





#### مسؤولية الشركة والاستدامة (تابع)

شمل الحضور أيضاً بالإضافة الطلاب من الجامعة الألمانية ممثلين رفيعي المستوى من السلطات العامة والسلطات البيئية. وتمشياً مع رؤية سلطنة عُمان لعام 2020، تركز شركة الشرقية لتحلية المياه جهودها في زيادة الوعي بشأن البيئة وحماية التنوع البيولوجي بين الشباب والمجتمعات المحلية على نطاق أوسع.

وقد جرت مبادرة مماثلة في ديسمبر 2014 مع جامعة السلطان قابوس، ونرغب من خلال هذه المبادرات في تطوير جيل قادم من المبدعين يكرس جهوده نحو الحفاظ على المياه والبيئة إلى جانب تعزيز علاقتنا مع الجامعات العُمانية.

#### مركز صور التعليمي

سيتم بناء مركز صور التعليمي داخل محطة الشرقية لتحلية المياه بهدف تعريف الأطفال على المياه وذلك من خلال الترفيه المباشر والتجارب المختبرية. ويستهدف هذا المركز الأطفال العُمانيين والطلاب المغتربين من سن 5 إلى 12 عاماً والذين يشاركون شخصياً في ألعاب لعب الأدوار بمساعدة المعلمين وإثارة اهتمامهم بنظام إنتاج المياه وعملية تحلية المياه ودورة المياه والتنوع البيولوجي. ونحن بصدد الانتهاء من هذا المقترح. وسيتم إصدار نموذج الرعاية في نهاية الربع الأول من عام 2015.

**اليوم العالمي للمياه**  
أجل زيادة الوعي بندرة المياه  
وتحليتها.

أكثر من  
**200**  
شجرة ملحية  
كرمز للحياة



## ...حماية البيئة البحرية المحلية إلى.

وعند أخذ العينات والاختبار ومسح المنطقة المحيطة بنظام مصبات الماء المالح؛ سيتم إصدار تقرير للقياس الكمي لتوضيح نطاق الأثر الواقع على البيئة.



### مشروع زراعة الأشجار

الحياة ممكنة دائما حتى في أكثر الظروف المحيطة قسوة، وحتى نثبت ذلك، قمنا بزراع أكثر من 200 شجرة ملحية كرمز للحياة، فهذه الأشجار من الأشجار القادرة على تحمل الملوحة وقام بزراعتها أطفال موظفينا.

### الحوار مع أصحاب المصلحة والتعليم

تهتم الشركة بالحفاظ على حوار مفتوح مع أصحاب المصلحة الداخليين والخارجيين. ويُعد هذا الحوار شرط أساسي لضمان كفاءة العمليات وشفافيتها ومشروعيتها.

وعلى الصعيد الداخلي، تولي شركة الشرقية لتحلية المياه عناية كبيرة للحوار بين الإدارة والموظفين على جميع المستويات. وتنفذ الشركة تدابير لتحسين نوعية هذا الحوار وتشجع على إقامة منتديات للنقاش.

يستند الحوار مع أصحاب المصلحة الخارجيين غير التعاقديين على تقرير إداري واضح وأدوات مصممة لدعم انتشاره وضمان وجود محتوى عالي الجودة.

### محادثات الخبرة مع الجامعات

بمناسبة يوم البيئة العالمي، عقدت شركة الشرقية لتحلية المياه محادثة خبرة مع الجامعة الألمانية للتكنولوجيا بسلطنة عُمان (جيوتك) بهدف زيادة وعي الطلاب بشأن الحفاظ على المياه وحماية البيئة فضلا عن إبراز أهمية قطاعات المياه والنفايات بين الخريجين الشباب. وقد

### الاسهام في رفاهية الأشخاص وتطويرهم

إن لشركة الشرقية لتحلية المياه وشركة بهوان فيوليا (شركة التشغيل والصيانة) جذور عميقة في المجتمعات المحلية وذلك من خلال الخدمات التي يقدمونها كما يلعبون دوراً مباشراً في الحياة اليومية للأشخاص.

وكمثال على ذلك، قامت الشركة بمساهمة كبيرة في جمع التبرعات لتلبية احتياجات بعض المساجد المحلية من أجل تحسين راحة المصلين وظروف العبادة.

### المنطقة الاجتماعية

تتكون المنطقة الاجتماعية التي تُعد محركاً رئيسياً للترابط الجماعي والتنوع والتبادل الثقافي من مرافق رياضية فضلا عن صالة تجمع لاستضافة الموظفين وأسرهم بعد العمل وفي عطلات نهاية الأسبوع، وتُعد هذه المنطقة أيضاً أداة تواصل قوية يتم فيها تنظيم معظم الفعاليات الخاصة بنا بمشاركة الجمعيات والوزارات المحلية.

### اليوم العالمي للمياه: زيارة الأطفال

تستضيف محطة صور لتحلية المياه بصورة منتظمة الأطفال والمدارس من أجل زيادة الوعي بندرة المياه وتحليتها، ويُعد اليوم العالمي للمياه أحد الأيام التي يتعلم فيه الشباب العماني من المدارس المحلية كيف أن مياه الشرب ثمينة للغاية.

### التزامنا كمؤسسة محلية

بعد انطلاق خطة المسؤولية الاجتماعية للشركات الخاصة بالشركة في ديسمبر 2013، قامت شركة الشرقية لتحلية المياه بتعزيز التزامها تجاه سلطنة عُمان باعتبارها مؤسسة محورية في الاقتصاد الأخضر.

وتمشياً مع رؤية حضرة صاحب الجلالة السلطان قابوس بن سعيد، فإن إدارة الأعمال المسؤولة هي السبيل الذي يمكننا من خلاله إنجاز التزاماتنا تجاه مساهمينا في سلطنة عُمان؛ ويشمل ذلك موظفينا وعملائنا والمجتمعات والهيئات الحكومية.

يبقى الوصول إلى الخدمات الأساسية والتوزيع العادل للموارد مسائل حرجة في عصرنا الحالي حيث يمر المجتمع العُماني بتحديات ضخمة.

تهدف شركة الشرقية لتحلية المياه من خلال تطوير الوصول إلى الموارد وتقليل الأثر البيئي للشركة إلى تزويد أكبر عدد ممكن من الأشخاص بموارد المياه المطلوبة لضمان رفاحتهم.

وفي الوقت الحالي، تنتج المحطة 80,000 م<sup>3</sup>/اليوم من مياه الشرب المحلاة من خلال عملية التناضح العكسي التي تزود 350,000 نسمة في منطقة الشرقية بمياه شرب نظيفة. وفي المستقبل، سوف تساعد كمية المياه التي ينتجها مشروع التوسعة البالغة 51,000 م<sup>3</sup>/اليوم في تلبية الطلب المتوقع على المياه الصالحة للشرب في المنطقة.

### مراقبة الأثر البيئي

تبدل محطة صور لتحلية المياه العديد من الجهود من أجل تقليل الأثر البيئي لعملية تحلية المياه. وفيما يلي اثنين من الجوانب البارزة:

→ يقلل تعافي الطاقة وإعادة استخدامها نتيجة لاستخدام أجهزة استرداد الطاقة أثر العمليات على البيئة وكذلك على النفقات التشغيلية.

→ يسمح الاستهلاك المبتكر للمياه القائم على الآبار الشاطئية بأن المعالجة المسبقة أخف (بفضل ترشيح الرمال الطبيعي) ويسمح بتحسين جودة المياه.

### مسح التنوع البيولوجي

لضمان حماية البيئة البحرية المحلية إلى أقصى حد ممكن، وتحديد كمية أي آثار محتملة لمحطة تحلية المياه بشكل صحيح، فإن لدينا فريق في الموقع يجري في الوقت الحالي تقييماً للأثر البيئي على البحر. وعند أخذ العينات والاختبار ومسح المنطقة المحيطة بنظام مصبات الماء المالح؛ سيتم إصدار تقرير للقياس الكمي لتوضيح نطاق الأثر الواقع على البيئة. وسوف يقوم الفريق أيضاً بوضع خطة للرصد البحري لضمان مراقبتنا الوثيقة لحالة البيئة وأن بإمكاننا اتخاذ أي إجراءات مطلوبة في حال طرأت أي تغييرات على البيئة نتيجة لأعمال المحطة.

بالنسبة لشركة الشرقية لتحلية المياه، يُعد الوصول إلى المياه أمراً جوهرياً للغاية لخبرتنا. ونظراً لأن المنطقة التي نخدمها تعتمد علينا، فإننا نسعى إلى التحسين المستمر في تقديم هذه الخدمات. وفي هذا السياق، تمثل التنمية المستدامة جزءاً أساسياً من عملياتنا اليومية. ويمكن تحديد التزاماتنا على النحو التالي:

- مواصلة تطوير الوصول إلى خدمات المياه الكافية
- دعم التنمية الاقتصادية والاجتماعية
- إقامة علاقات شفافة وبناءة مع مساهمين

يُعد نهج المسؤولية الاجتماعية للشركات والاستدامة لدينا دليلاً على اندماجنا المستدام في سلطنة عُمان وهو ما يظهر رغبتنا في التحسين المستمر لأدائنا التجاري للمزايا المحلية والحفاظ على البيئة ودعم تطوير المواهب.



# مسؤولية الشركة والاستدامة

#### ميزانية التدريب

تسهم الشركة في تدريب المواطنين ونقل المعرفة بالشراكة مع مقدمي التدريب المحليين ومراكز التدريب المهني المحلية.

تستهدف العديد من مبادرات الشركة الطلاب العُمانيين ومن أمثلة هذه المبادرات: تنظيم المؤتمرات وتنظيم زيارات للمحطات وإقامة معسكرات صيفية مجانية في فرنسا للطلاب العُمانيين...

#### هيكل التدريب

تتم هيكلة التدريب المقدم وفقاً للفئات التالية: التدريب الفني والتدريب على الجودة والصحة والسلامة والبيئة والتدريب على وظائف الدعم والتدريب على التطوير الذاتي.

#### العلاقات مع المدارس

توفر الشركة فرص تدريب للطلاب على الاحتياجات الخاصة بمشاريعها وعملياتها. وفي عام 2014، التحق 12 متدرباً بالشركة لفترات محدودة تتراوح ما بين شهر إلى 6 أشهر.

وتشارك الشركة بصورة سنوية في تنظيم فعاليات في الجامعات والمدارس العُمانية بشأن الموضوعات المتعلقة بمسائل المياه والبيئة.

**4. التنمية المحلية:** قامت الشركة منذ إنشائها بتنفيذ العديد من الإجراءات للمساهمة في التنمية المحلية على النحو المُفصل في قسم المسؤولية الاجتماعية للشركة.

إن العمل في سبيل تحقيق المسؤولية الاجتماعية والمساهمة بشكل إيجابي في المجتمع العُمانى ليس واجب أخلاقي للشركة فحسب وإنما هو جزء من إستراتيجية التنمية الخاصة بها. وترى إدارة الشركة أن المشاركة في المسائل الاجتماعية على أنها استثمار وليس على أنها تكلفة تتكبدها الشركة.

**2. المشتريات:** تستهدف سياسة الشراء السوق العُمانى بشكل حصري، شريطة أن تكون المنتجات متاحة في سلطنة عُمان وتمثل للمعايير الدولية التي تختارها الشركة.

تتبت إدارة الشركة إلى جانب واجبها القانوني أن لديها إرادة حقيقية لأن تكون جزءاً من الاقتصاد المحلي من خلال إضافة قيمة لهذا الاقتصاد من خلال الاستثمار في رأس المال وتطبيق سياسة مشتريات حكيمة.

**3. الموارد البشرية:** تعظيم قيمة الموارد البشرية المحلية عن طريق توظيف وتدريب وإدارة الحياة الوظيفية للعمالة المحلية.

وتأخذ الشركة على عاتقها الالتزامات التالية فيما يتعلق بالتوظيف في المشاريع الحالية والمستقبلية:

#### (a) سياسة التوظيف

##### تعمين العمالة

لقد تجاوزت الشركة أهداف التعمين التي تحددها القوانين واللوائح العُمانية والالتزامات التعاقدية، وتلتزم كذلك بتنفيذ خطة تعمين جديدة اعتباراً من عام 2015 وما بعدها.

إن التعمين ليس مجرد هدف تسعى الشركة إلى تحقيقه وإنما هو عملية يجب تنظيمها وتوقعها والتخطيط لها.

#### (b) تدريب المواطنين العُمانيين

تطبق الشركة سياسة وإجراءات تدريب طموحة تتوافق مع خبرتها في سلطنة عُمان وذلك للحفاظ على الكفاءات التي يتم تعبئتها على مر السنوات وتطويرها.

ويتم بصورة منتظمة تدريب بعض الموظفين كمتدربين وذلك للسماح بتطبيق التدريب على رأس العمل.

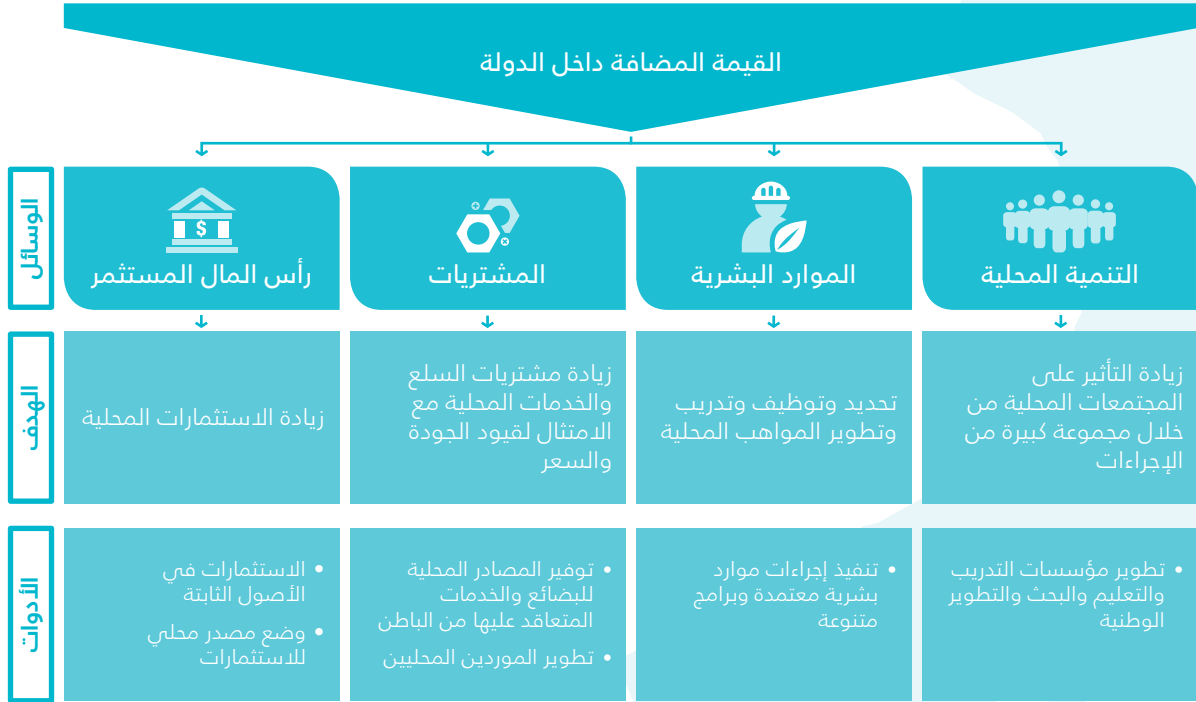
بينما يتم تدريب اثنين من الموظفين كموجهين وذلك للسماح بتطبيق عملية نقل المعرفة ودعمها.

### الإطار القانوني داخل سلطنة عُمان

تلتزم الشركة بالامتثال التام لجميع جوانب اللوائح القانونية العمانية.

ويشمل ذلك، على سبيل المثال لا للحصر مواد المراسيم السلطانية المتعلقة بتوطين العمالة وتخصيص جزء من العقد الممنوح للمحتوى العماني.

## تعظيم القيمة المضافة داخل الدولة



### 1. رأس المال المستثمر

تتمثل فلسفة الشركة فيما يتعلق بحوكمة الشركات في مراعاة القواعد واللوائح التي وضعتها هيئة السوق المالية، نصاً وروحاً.

لقد قامت الشركة فعلياً باستثمار 170 مليون دولار في السنوات الماضية، وسوف تستثمر ما يزيد عن 82 مليون دولار في مشروع التوسعة.

تمتلك الشراكة مع الشركة الوطنية للكهرباء والماء ش.م.ع والتي كانت تمتلك نسبة 45% من رأس مال أسهم الشركة عند إنشاء الشركة، في الوقت الحالي نسبة 29.25%.

د فيما يتعلق بتمويل المحطة الحالية، تأتي نسبة 37% من التمويل من بنوك عمانية (وفقاً لاتفاقية التسهيلات الحالية).

د تم إدراج نسبة 35% من رأس مال أسهم الشركة في سوق مسقط للأوراق المالية في يونيو 2013 لصالح شخص مقيم في سلطنة عُمان بالإضافة إلى شركات عُمانية.

د بعد عملية الطرح العام الأولي، أصبحت نسبة 64.25% من رأس مال أسهم الشركة مملوكة في الوقت الحالي بصورة أساسية للأشخاص المقيمين في سلطنة عُمان وبعض الشركات أيضاً.



# القيمة المضافة داخل سلطنة عُمان

## لمحة عن مشروع التوسعة

### خلفية

تعرب الشركة عن سعادتها لإتمام المفاوضات بنجاح بتوقيع اتفاقية شراء مياه معدلة ومُعاد صياغتها مع الشركة العمانية لمشتريات الطاقة والمياه ش.م.ع.ع. واتفاقيات المشروع الأخرى الخاصة بزيادة القدرة الإنتاجية الحالية لمحطة تحلية المياه من 17.66 مليون جالون يومياً إلى قدرة إنتاجية إجمالية بمقدار 29 مليون جالون يومياً.

(iii) فيما يتعلق بحقوق الملكية، فقد قررت إدارة الشركة عدم المطالبة بأي نقود من المساهمين، وقد تم تمويل متطلب حقوق الملكية من خلال تحويل أرباحها المحتجزة حالياً إلى أسهم مجانية على أساس سهم مجاني واحد لكل سهمين مَحْمُولين. ومن ثم قامت الشركة بزيادة رأس المال من 6,520,144 إلى 9,780,216 سهماً بقيمة اسمية قدرها 1 ريال عماني لكل سهم بينما بلغ السعر السوقي للسهم 3.400 ريال عماني في 31 ديسمبر 2014.

وسوف يتسبب تنفيذ مشروع توسعة المياه في خلق قيمة لجميع المساهمين عن طريق تحقيق إيرادات إضافية لعملية التوسعة وكذلك بفضل تمديد مدة اتفاقية شراء المياه من المحطة الحالية من 2029 إلى 2036.

إن مشروع التوسعة هو عبارة عن مشروع للمياه مستقل سيتم تطويره على أساس البناء والتملك والتشغيل وسوف يكون بجوار مشروع التناضح العكسي الحالي في مدينة صور وذلك للاستفادة من سبل التضافر به. وسوف تساعد كمية المياه التي ينتجها مشروع التوسعة في تلبية الطلب المتوقع على المياه الصالحة للشرب ليصل إلى 375,000 نسمة في منطقة الشرقية. الإنجازات الرئيسية في ديسمبر 2014: البدء في صب الخرسانة الخاصة بالقواعد الخرسانية لمرشحات الضغط.

## المراحل الرئيسية

تعمل الإدارة في الوقت الحالي بنشاط على تنفيذ الخطوات الهامة القادمة لعملية توسعة المحطة والتي ترتبط بشكل أساسي بالتحديات التي تمثلها مرحلة الإنشاء، والتي يُتوقع الإنتهاء منها بنهاية الربع الثالث من عام 2016، وتمويل العمليات. وسوف يتم توفير متطلبات تمويل عملية التوسعة من خلال ثلاث رافعات مالية وهي النقود المحققة من العمليات الحالية والديون وحقوق الملكية.

(i) من جانب العمليات، تم اتخاذ كافة الإجراءات اللازمة للحفاظ على التوافر الممتاز للمحطة الحالية للحفاظ على تحقيق التدفقات النقدية.

(ii) من جانب الديون، تعتزم الشركة في نهاية الربع الأول من عام 2015 الانتهاء من المفاوضات الخاصة باتفاقية التسهيلات مع مجموعة من البنوك لإعادة تمويل مبلغ الديون القرضية مع المطالبة بدين جديد لعملية التوسعة.



# لمحة عن مشروع التوسعة





## وصف الشركة

### خلفية

المياه. وطبقا للمرسوم السلطاني رقم 92/2007، تم نقل وظائف وأصول وزارة الإسكان والكهرباء والمياه المتعلقة بالقطاع المتعلق بالكهرباء والمياه والوظائف الأخرى المتعلقة بالمياه (بما في ذلك الحق في توقيع العقود اللازمة لإدارة قطاع المياه) إلى الهيئة العامة للكهرباء والمياه. وقد طلبت اتفاقية شراء المياه واتفاقية توصيل المياه من الشركة شراء المحطة الحالية وإنشاء محطة جديدة وتشغيل وصيانة هذه المرافق وإتاحة القدرة الإنتاجية للمرافق وبيع إنتاجها من المياه المحلاة حصرياً للهيئة العامة للكهرباء والمياه. وقد أبرمت الشركة أيضاً "اتفاقية بيع أصول" بتاريخ 17 يناير 2007 مع شركة كهرباء المناطق الريفية لشراء المحطة الحالية.

تتطلب اتفاقية مؤسس المشروع من المؤسسين إدراج أسهم الشركة في سوق مسقط للأوراق المالية من طرح عام أولي يعرض نسبة 35% من أسهم رأس مال الشركة للعامة. وبعد عملية الطرح العام الأولي، سوف تقوم الشركة بالتحول من شركة عمانية مساهمة عامة إلى مجموعة عمانية مساهمة عامة.

في 7 يناير 2006، أصدرت وزارة الاقتصاد الوطني لمقدمي العطاءات المعنيين طلب لتقديم العروض خاص بتطوير مرافق تحلية المياه في مدينة صور بالمنطقة الشرقية بسلطنة عمان على أساس البناء والتملك والتشغيل (المشروع). وقد تضمن العرض شراء المحطة الحالية الموجودة بالفعل في الموقع (بقدرة إنتاجية بحوالي 2.66 مليون جالون يومياً) وإنشاء محطة تحلية مياه جديدة بقدرة إجمالية 17.66 مليون جالون يومياً (المحطة الجديدة) باستخدام تقنية التناضح العكسي لتحلية المياه.

وقد تمت ترسية المناقصة على اتحاد شركات يضم شركة فيوليا أو كومباني جنرال دي أوكس والشركة الوطنية للكهرباء والماء ش.م.ع وشركة فيوليا واتر آية أم أي (المؤسسسون الأصليون) في 14 يناير 2007، وقد قامت هذه الشركات بتأسيس شركة الشرقية لتحلية المياه لتنفيذ هذا المشروع.

في 17 يناير 2007، أبرمت وزارة الإسكان والكهرباء والمياه والشركة اتفاقية شراء مياه واتفاقية لتوصيل

## التواريخ المهمة

7 يناير 2006	ترسية المناقصة الخاصة بالمشروع الأولي للمؤسس الأصلي
14 يناير 2007	تأسيس شركة الشرقية لتحلية المياه
17 يناير 2007	تحرير اتفاقية شراء المياه الحالية بين شركة الشرقية لتحلية المياه ووزارة الإسكان والكهرباء والمياه
15 مايو 2007	الإغلاق المالي للمشروع الأولي
8 أكتوبر 2009	تاريخ التشغيل التجاري للمشروع الأولي
30 يونيو 2013	إدراج أسهم الشركة في سوق مسقط للأوراق المالية
10 يوليو 2014	توقيع اتفاقية شراء المياه المعدلة والمُعاد صياغتها
25 ديسمبر 2014	توقيع جميع مستندات مشروع التوسعة

لقد كان إدراج شركة الشرقية لتحلية المياه في سوق مسقط للأوراق المالية مرحلة هامة في حياة مشروع شركة الشرقية لتحلية المياه.

### قبل الطرح العام الأولي

55.00%	أزاليا إس آية إس
45.00%	الشركة الوطنية للكهرباء والماء
سهم واحد	فيوليا أو

### بعد الطرح العام الأولي

35.75%	فيوليا واتر الشرق الأوسط
29.25%	الشركة الوطنية للكهرباء والماء
سهم واحد	فيوليا أو
35.00%	العامة



## وصف الشركة

المعالم التشغيلية البارزة (تابع)

## غرفة التحكم

مع وجود أكثر من 2,000 معدة موصلة بنظام المراقبة والتحكم والحصول على البيانات في غرفة التحكم لدينا، يقوم فريق التشغيل أداء المحطة بصورة دائمة على مدار اليوم وطوال أيام الأسبوع وطوال أيام السنة.

ولضمان عمل المعدات المستخدمة في المحطة بأفضل قدرة إنتاجية لها، تلعب إدارة الصيانة والأصول دوراً رئيسياً في نشاط المحطة. وقد تم استخدام نظام محوسب مخصص لإدارة الصيانة لتخطيط ومتابعة وتسجيل وتوجيه فريق الصيانة لدينا في مهامه اليومية.

وتضمن الأجهزة اللوحية التي تعمل بالتحكم عن بعد وصول جميع مهندسي وفنيي الصيانة إلى المعلومات المطلوبة فضلا عن توجيه التعليمات لتنفيذ مهمة صيانة كافية.

وفي النهاية، تم تنفيذ خطة تجديد طويلة الأجل لجميع الأصول قائمة على تقييمات الحرجية والمخاطر لوضع تخطيط أفضل للاستثمارات المطلوبة.

### المختبر

نقوم يوميا بتحليل أكثر من 100 معلّمة في مختبرنا وفقا لإجراءات التحليل المعيارية الدولية، ويتم تحليل المياه في كل خطوة من خطوات العملية وذلك لضمان امتثالها لشروط التشغيل وامتثالها كذلك للمعايير العمانية الخاصة بالمياه الصالحة للشرب.





### جودة المياه في المستوى الأفضل

تمشيا مع إنجاز التوافر المطلوب، قامت المحطة بتوفير مياه الشرب وفقا لمتطلبات اتفاقية شراء المياه والمعايير العُمانية مع عدم حدوث أي حالة مخالفة طوال عام 2014.

بالإضافة إلى ذلك، تم تحليل ما يزيد على 12,000 معلمة للمياه بنجاح في عام 2014 في مرافق المختبرات الداخلية باتباع برنامج التكرار الوطني لرصد المياه الصالحة للشرب.

### تحسين أداء أغشية التناضح العكسي

تُعد أغشية التناضح العكسي هي جوهر عمل محطة صور لتحلية المياه. وتحتاج هذه الأغشية الحساسة للغاية وباهظة التكلفة إلى رصد قوي متابعة دائمة للتأكد عمرها التشغيلي ولضمان الإنتاج المحسن والمستمر للمياه العذبة.

ونظراً لوجود أكثر من 9,000 وحدة غشاء تناضح عكسي، تُعد هذه الوحدات هي الأصل الأكثر حرجية على الإطلاق.

وفي عام 2014، أظهرت المراقبة الوثيقة ومعلومات العملية وعمليات تشريح الأغشية وجود علامة إيجابية للغاية على امتداد العمر الإنتاجي. لذا، فقد تم تأجيل البدء في برنامج استبدال أغشية التناضح العكسي، الذي كان من المقرر له أن يبدأ في عام 2012، إلى بداية عام 2016. تركز شركة التشغيل والصيانة بالتأكيد على بدء برنامج الاستبدال الثقيل هذا متى كانت هناك حاجة لذلك لضمان إنتاج المياه بشكل مستقر ومذعن.

### الالتزام بالمعايير العالية في إدارة الأصول

من أجل الامتثال لمتطلبات التوافر العالية اتفاقية شراء المياه، تمت مراجعة خطة إدارة الأصول بالكامل وإتمامها في عام 2013 بناء على التجربة التشغيلية في السنوات الخمس الماضية. وفيما يلي النتائج الرئيسية لهذه الدراسة:

د تأكيد قائمة سجل الأصول.

د تحديث دراسة حرجية المحطة لتحديد المعدات الدرجة للمحطة وتركيز برنامج الصيانة على هذه الأصول الخاصة.

د تحديث خطة الصيانة (الصيانة الوقائية والتصحيحية) ويشمل ذلك جدولة مهام الصيانة.

د تحديث قائمة قطع الغيار الحرجة (تحديث متطلبات الأصول والحد الأدنى والحد الأقصى لعدد قطع الغيار الحرجة التي ينبغي أن تبقى في الموقع).

د وضع برنامج استثمار طويل الأجل (تجديد و/أو الفحص الدقيق للأصول).

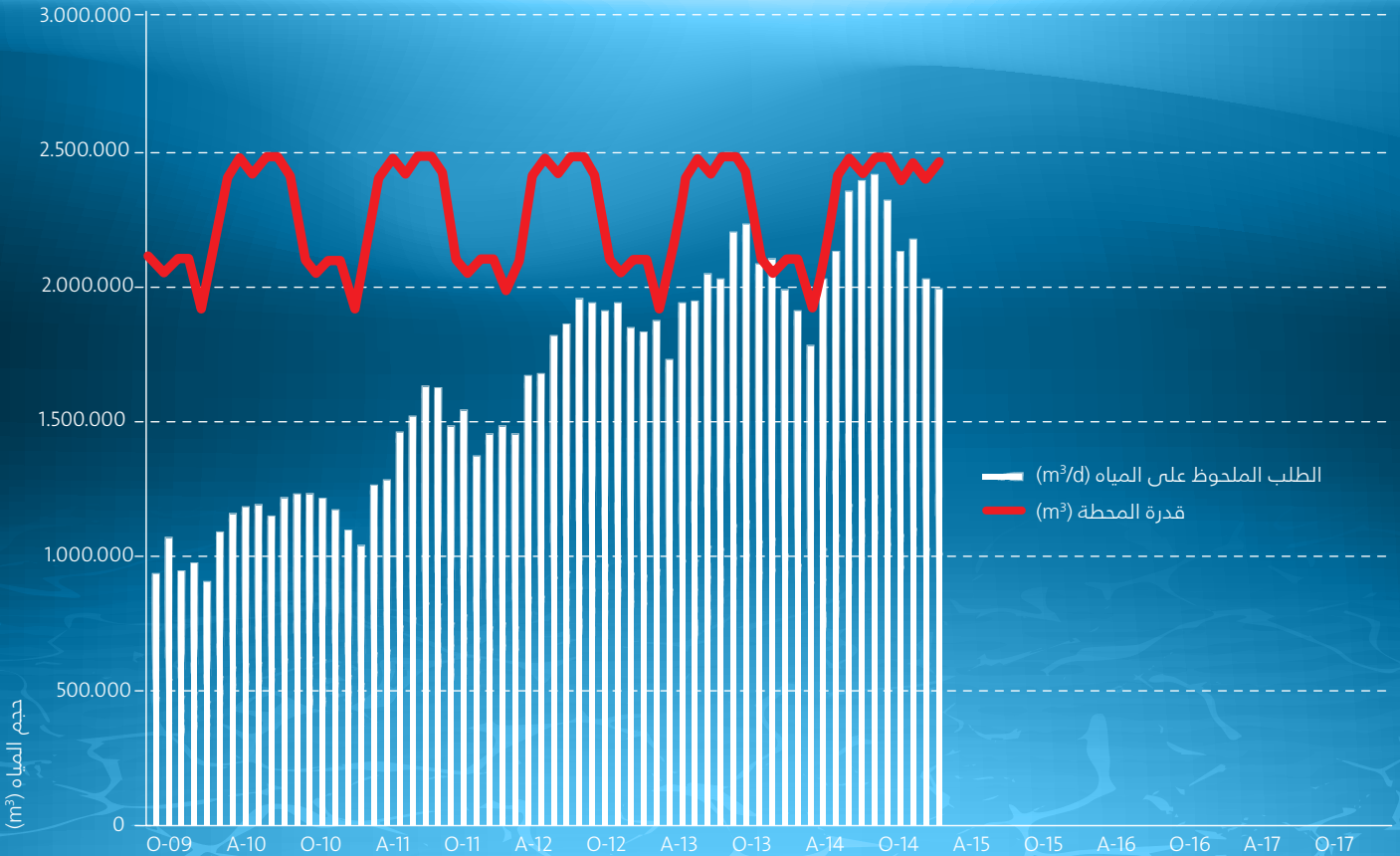
## الالتزام بالموثوقية

في عام 2014، كانت المحطة قادرة على تلبية نسبة 100% من التوافر المطلوب وبالتالي توريد المياه للهيئة العامة للكهرباء والمياه دون انقطاع المياه طوال السنة. ويُعد هذا التوافر الاستثنائي نتيجة لقيام فريق التشغيل والصيانة باتباع وتنفيذ برنامج صيانة صارم.

## الزيادة المستمرة في إمدادات المياه

كما هو مُتوقع، أكد عام 2014 على الزيادة الكبيرة في الطلب على المياه في المنطقة الشرقية وذلك تمثيلاً مع أعمال التوصيل المتعددة وتحسين وصول السكان للمياه بواسطة الهيئة العامة للكهرباء والمياه.

لذا وعلى مدى السنوات الأربعة الماضية، كانت هناك زيادة مستمرة في كمية المياه التي تقوم محطة سور لتحلية المياه بمعدل 7% سنوياً بزيادة في الطلب على المياه بنسبة تصل إلى 15% خلال فترة الصيف من شهر يونيو حتى شهر سبتمبر (راجع الشكل 1 أدناه).



الشكل 1: تسليم المياه وعامل التحميل على المحطة لمحطة صور لتحلية المياه من أكتوبر 2009 حتى ديسمبر 2014

ونتيجة لهذا الاتجاه للطلب على المياه، بلغت المحطة نسبة 100% من قدرتها الإنتاجية في شهر يونيو 2014.



المعالم  
التشغيلية البارزة

## إطّلاة على 2015

علوة على اهتام الشركة برضاء عملائها، تركز الشركة اهتامها في الوقت الحالي على الخطوات المهمة المستقبلية في مشروع التوسعة والتي ترتبط ارتباطاً أساسياً بمرحلتي الإنشاء وإعادة التمويل.

وتعتزم الشركة بحلول الربع الأول من عام 2015 اختتام مفاوضات ذات الصلة باتفاقية التسهيلات مع مجموعة من المصارف بشأن المتطلبات المالية لمشروع التوسعة.

## الرقابة الداخلية وتنظيم وإدارة الشركة

تؤمن الإدارة بضرورة وجود نظام فاعل للرقابة الداخلية يتماشى مع المبادئ التوجيهية لقانون سارينز أوكسلي الأمريكي لاعتماد المعلومات المالية من خلال أنظمة الرقابة الداخلية (SOX).

وقد وضعت الشركة معايير راقية لتنظيم وإدارة الشركة تتفق وميثاق تنظيم وإدارة الشركات الصادر عن الهيئة العامة لسوق المال.

## شكر وعرفان

بصفتي رئيس مجلس إدارة الشركة، فإنني أود أن أتوجه بخالص الشكر إلى المساهمين على ثقتهم التي غمرونا بها وعلى دعمهم المتواصل لنا وكذلك على خبراتهم التي أثروا بها الشركة. كما يود مجلس الإدارة أن يُعرب عن عميق امتنانه وجزيل شكره للهيئة العامة للكهرباء والمياه وللحكومة العمانية على دعمهم الكبير في تنظيم قطاع المياه وتطويره وأيضاً على جميع صور العون والمساعدة التي ساهمت في تسير عملياتنا بسلاسة وانسيابية.

## جوائز علامة الجودة

تُعد مياه الشرب أحد العناصر الثمينة وتتعهد شركة الشرقية لتحلية المياه بأن تقدم لسكان سلطنة عمان وعملائها أفضل الخدمات والمعايير التشغيلية.



بفضل مقال تشغيل وصيانة المحطات بهوان فيوليا أصبح هناك اعتراف دولي بنظام الإدارة لدينا وقد حصلنا على الشهادات التالية:

د شهادة ISO 9001 لإدارة الجودة،

د شهادة OHSAS 18001 لإدارة الصحة والسلامة،

د شهادة ISO 14001 للإدارة البيئية.

ويُعد ذلك دليلاً مباشراً على التزامنا المالي والأخلاقي لتوفير جودة عالية وخدمة آمنة ولكي نثبت لعملائنا فعالية الجهود المتعلقة بالجودة والبيئة.

ونود أن نمضي إلى ما هو أبعد من ذلك من خلال إثبات مزايانا الفنية وقدرتنا على إصدار اختبارات وبيانات معيارية دقيقة.

وبالتالي فإننا ملتزمون بتنفيذ نظام لإدارة المختبرات ISO/IEC 17025.

## المعلومات المالية

أدت زيادة إنتاجية المياه خلال عام 2014 إلى زيادة الإيرادات بحوالي 3% مقارنة بعام 2013 (273 ألف ريال عماني).

كما سجل جانب التكاليف المتغيرة (نفقات التشغيل والصيانة والكهرباء) زيادة بواقع 7% (270 ألف ريال عماني) ناتجة عن زيادة إنتاج المياه التي عوضها من ناحية أخرى نقص "تكاليف التشغيل والصيانة الأخرى" بواقع 73 ألف ريال عماني.

دون حساب تكاليف توسعة المحطة نجد أن الشركة قد حققت إجمالي ربح أعلى، ولكن بحساب هذه التكاليف ينخفض الربح الإجمالي انخفاضاً طفيفاً فعلياً بمعدل 1% (51 ألف ريال عماني) مقارنة بالربح الإجمالي المحقق في عام 2013.

زادت الأرباح الصافية عام 2014 بمعدل يربو على 4%، حيث انخفضت تكلفة التمويل بنحو 6%.

سجلت إيرادات الأسهم خلال عام 2014 ثباتاً عند 251 بيسه مقارنة بـ 241 بيسه في العام السابق (بموجب إعادة التقييم بعد إعتبار زيادة رأس المال عبر إصدار الأسهم المجانية المذكورة أعلاه).





## تقرير مجلس الإدارة و مناقشات الإدارة

### أعزائنا المساهمون،

نيابةً عن أعضاء مجلس الإدارة في شركة الشرقية لتحلية المياه ش.م.ع. ("الشركة")، يطيب لي أن أعرض عليكم القوائم المالية غير المدققة للشركة عن العام المنتهي في 31 ديسمبر 2014.

### إنتاج 100 مليون م3: علامة فارقة في مسيرة الشركة

أسفرت الجهود المتواصلة للحفاظ على المستويات المتميزة لإتاحة المحطة للإنتاج بمرور السنوات إلى بلوغ مجموع إنتاج المياه المتراكم 100 مليون م3 أثناء شهر أكتوبر 2014، وجدير بالذكر عدم وقوع أي حالات انقطاع اضطراري منذ بدء العمليات حتى حينه.

إنه لمن دواعي فخر الشركة أن تعلن عن هذه العلامة الأساسية الفارقة التي حققتها بالتعاون مع الشركة العُمانية لشراء الطاقة والمياه ش.م.ع.م بمحطة تحلية المياه في الاحتفال المقام في صور.

وكما أعلنت وسائل الإعلام المحلية والدولية فإن الشركة وشركاءها يحددون عهدهم بضمان استمرار توصيل مياه الشرب إلى 375,000 ساكن بمنطقة الشرقية عبر مشروع التوسعة.

### مشروع التوسعة:

#### علامة فارقة أخرى في مسيرة الشركة

نجحت الشركة في توقيع اتفاقية شراء المياه المعدلة والمعادرة صياغتها مع الشركة العُمانية لشراء الطاقة والمياه ش.م.ع.م في 10 يوليو 2014 بغرض رفع طاقتها الإنتاجية من المياه المحلاة إلى مجموع طاقة إجمالية مجمعة يبلغ 29 مليون جالون إمبريالي في اليوم.

يعد مشروع التوسعة من مشاريع المستقلة للمياه وسيُقام على أساس نظام البناء والتملك والتشغيل (BOO)، وسيتم بناء المشروع بمحاذاة المحطة القائمة للشركة في صور بحيث يستفيد من التفاعل المتبادل فيما بين المحطتين، وسوف تساعد الطاقة الإنتاجية الإضافية من المياه على الوفاء بالطلب المتزايد على مياه الشرب في منطقة الشرقية.

وقد عرفت الشركة الاحتياجات المالية لمشروع التوسعة محددة ثلاث روافع مالية متمثلة في النقد الناتج عن العمليات القائمة والدين والأسهم.

وقد قررت إدارة الشركة عدم مطالبة المساهمين بأي مبالغ نقدية، فيما تم تمويل طلب الأسهم عبر تحويل الأرباح الحالية المحتجزة إلى أسهم مجانية بواقع سهمين مجانيين لكل سهم محتجز، ومن ثم رفعت الشركة أسهم رأس المال من 6,520,144 إلى 9,780,216 سهمًا بقيمة اسمية تبلغ 1 ريال عماني لكل سهم، بينما بلغ سعر السهم في سوق الأوراق المالية 3.400 ريال عماني في 31 ديسمبر 2014.

### جديد العمليات

لقد زادت الشركة من حجم إنتاجها من المياه حتى أصبح مجموع كميات المياه التي توصلها 25,801,810 م3 خلال عام 2014 مقابل 24,130,420 م3 خلال العام الماضي، بزيادة تقارب 7%.

بينما يمثل متوسط الكميات الموصلة خلال عام 2014 ما يربو على 88% من الطاقة الإنتاجية الإجمالية للمحطة.

وقد جاءت معدلات الإنتاجية الملحوظة هذه ثمرة برنامج الصيانة الصارم الذي يباشره ويقوم على تنفيذه فريق الصيانة.



# تقرير مجلس الإدارة و مناقشات الإدارة

# أعضاء مجلس الإدارة



**باتريس فولادوسا**  
رئيس

يتكون مجلس إدارة شركة الشرقية لتحلية المياه من سبعة أعضاء، كلهم رجال أعمال محترمون و يتمتعون بخبرة واسعة على النطاق المحلي و الدولي، كما يحضون بسمعة ممتازة.



**تشاندر كنت كانا**  
نائب رئيس



**إجازفير جوزيف**  
مدير



**علي خميس مبارك العلوي**  
مدير



**مصطفى أحمد سلمان**  
مدير



**بادمانبان أنتن**  
مدير



**جان فرنسوا روبرج**  
مدير

# ! رؤيتنا ورسالتنا

## الرؤية

تحسين حياة الأشخاص من خلال الوصول المستمر لمياه صالحة للشرب في منطقة الشرقية في الوقت الحالي وللأجيال القادمة.

عند تقديم حل فعال ومستدام يلبي الاحتياجات المحلية، أثبتت شركة الشرقية لتحلية المياه أنها تطبق نهجا شاملا فريداً في سلطنة عمان. ومن خلال مزيج من العملية وروح المبادرة والقدرات الابتكارية، يتم دعم الأداء عن طريق الاستفادة من وفورات الحجم ومن قوة ومرونة الشركة وصلابة رؤيتها.

## الرسالة

تقوم شركة الشرقية لتحلية المياه بتحلية المياه الصالحة للشرب وتحليتها بشكل آمن وفعال من ناحية التكلفة للمجتمعات المحلية في المنطقة الشرقية.

وتتجلى رؤيتنا في النهج البيئي الخاص بنا ومستوى أدائنا والالتزام اليومي وإنجازات الرجال والنساء الذين يعملون في شركة الشرقية لتحلية المياه.



حضرة صاحب الجلالة السلطان قابوس بن سعيد المعظم

يود مجلس إدارة الشركة أن يتقدم بعظيم التحية والعرقان إلى المقام السامي لحضرة صاحب **الجلالة السلطان قابوس بن سعيد المعظم** - حفظه الله ورعاه - على قيادته الرشيدة وسياسته الحكيمة، داعين المولى عز وجل أن يفيض عليه من بركاته وأن يديم على جلالته موفور الصحة والعافية وطول العمر.

كما يود مجلس الإدارة أن يُعرب عن عميق **امتنانه** وجزيل شكره للهيئة العامة للكهرباء والمياه **واللحكومة العُمانية** على دعمهم الكبير في تنظيم قطاع المياه وتطويره وأيضاً على جميع صور العون والمساعدة التي ساهمت في تسيير عملياتنا بسلاسة وانسيابية.



شكر و عرفان





## المحتويات

5	شكر وعرّفان
8	رؤيتنا ورسالتنا
9	أعضاء مجلس الإدارة
10	تقرير مجلس الإدارة و مناقشات الإدارة
13	المعالم التشغيلية البارزة
17	وصف الشركة
20	لمحة عن مشروع التوسعة
22	القيمة المضافة داخل سلطنة عُمان
25	مسؤولية الشركة والاستدامة
30	تقرير حوكمة الشركات
42	تقرير مراجعي الحسابات
44	القوائم المالية
46	قائمة المركز المالي
47	قائمة الدخل الشامل
47	قائمة التغيرات في حقوق الملكية
48	قائمة التدفقات النقدية
49	إيضاحات حول القوائم المالية





الشرقية لتحلية المياه  
Sharqiyah Desalination

# التقرير السنوي 2014

الماء هو الحياة.