



الشرقية لتحلية المياه  
Sharqiyah Desalination

# التقرير السنوي 2015

الماء هو الحياة.



حضرة صاحب الجلالة السلطان قابوس بن سعيد المعظم

## شكر وعرافان

يود مجلس إدارة الشركة أن يتقدم بعظيم التحية والعرافان إلى المقام السامي لحضرة صاحب الجلالة السلطان قابوس بن سعيد المعظم - حفظه الله ورعاه - على قيادته الرشيدة وسياسته الحكيمة، داعين المولى عز وجل أن يفيض عليه من بركاته وأن يديم على جلالتة موفور الصحة والعافية وطول العمر.

كما يود مجلس الإدارة أن يُعرب عن عميق امتنانه وجزيل شكره للهيئة العامة للكهرباء والمياه وللحكومة العُمانية على دعمهم الكبير في تنظيم قطاع المياه وتطويره وأيضاً على جميع صور العون والمساعدة التي ساهمت في تسيير عملياتنا بسلاسة وانسيابية

مع خالص الشكر والتحية.

## المحتويات

6	رؤيتنا ورسالتنا
7	أعضاء مجلس الإدارة
8	تقرير مجلس الإدارة و مناقشات الإدارة
11	المعالم التشغيلية البارزة
15	وصف الشركة
18	لمحة عن مشروع التوسعة
20	القيمة المضافة داخل سلطنة عُمان
23	مسؤولية الشركة والاستدامة
26	تقرير حوكمة الشركات
38	تقرير مراجعي الحسابات
40	القوائم المالية
42	قائمة المركز المالي
43	قائمة الدخل الشامل
43	قائمة التغيرات في حقوق الملكية
44	قائمة التدفقات النقدية
45	إيضاحات حول القوائم المالية

## أعضاء مجلس الإدارة

يتكون مجلس إدارة شركة الشرقية لتحلية المياه من سبعة أعضاء، كلهم رجال أعمال محترمون و يتمتعون بخبرة واسعة على النطاق المحلي و الدولي، كما يحضون بسمعة ممتازة.



**باتريس فولادوسا**  
رئيس



**تشاندر كنت كانا**  
نائب رئيس



**إجازفير جوزيف**  
مدير



**علي خميس مبارك العلوي**  
مدير



**مصطفى أحمد سلمان**  
مدير



**بادمانيان أننذن**  
مدير



**جان فرنسوا روبرج**  
مدير

## رؤيتنا ورسالتنا

### الرؤية

تحسين حياة الأشخاص من خلال الوصول المستمر لمياه صالحة للشرب في منطقة الشرقية في الوقت الحالي وللأجيال القادمة.

عند تقديم حل فعال ومستدام يلبي الاحتياجات المحلية، أثبتت شركة الشرقية لتحلية المياه أنها تطبق نهجا شاملا فريداً في سلطنة عمان. ومن خلال مزيج من العملية وروح المبادرة والقدرات الابتكارية، يتم دعم الأداء عن طريق الاستفادة من وفورات الحجم ومن قوة ومرونة الشركة وصلابة رؤيتها.



### الرسالة

تقوم شركة الشرقية لتحلية المياه بتحلية المياه الصالحة للشرب وتحليتها بشكل آمن وفعال من ناحية التكلفة للمجتمعات المحلية في المنطقة الشرقية.

وتتجلى رؤيتنا في النهج البيئي الخاص بنا ومستوى أدائنا والالتزام اليومي وإنجازات الرجال والنساء الذين يعملون في شركة الشرقية لتحلية المياه.



## تقرير مجلس الإدارة و مناقشات الإدارة

مساهمينا الأعزاء،  
بالنيابة عن أعضاء مجلس إدارة شركة الشرقية  
لتحلية المياه ش.م.ع.ع ("الشركة")، يسرني أن  
أقدم لكم القوائم المالية المدققة للشركة عن  
السنة المنتهية في 31 ديسمبر 2015.

### إنتاج 120 مليون م3: علامة فارقة في مسيرة الشركة

أسفرت الجهود المتواصلة للحفاظ على  
المستويات المتميزة لإتاحة المحطة للإنتاج بمرور  
السنوات إلى بلوغ مجموع إنتاج المياه المتراكم  
120 مليون م3 أثناء شهر يوليو 2015. وجدير  
بالذكر عدم وقوع أي حالات انقطاع اضطراري منذ  
بدء العمليات حتى حينه.

الشركة وشركاؤها يحددون عهدهم بضمان استمرار  
توصيل مياه الشرب إلى 375,000 ساكن بمنطقة  
الشرقية عبر مشروع التوسعة.

### مشروع التوسعة : في طريقه للإنجاز الناجح

عقب الانتهاء من إعادة تمويل القرض الآجل  
والحصول على قرض جديد خلال الربع الأول، تركز  
الشركة الآن على إنشاء المحطة جديدة والوفاء  
بالجدول الزمني لأعمال الإنشاء.

تتجاوز نسبة التقدم الإجمالي المحرز في المشروع  
70% في نهاية السنة مما يتوافق مع الجدول  
الزمني لأعمال الإنشاء.

### آخر المستجدات على صعيد العمليات

زادت الشركة من حجم إنتاجها للمياه ليصل إلى  
27,462,520 متر مكعب كما في ديسمبر 2015  
في مقابل 25,801,810 متر مكعب في العام  
الماضي أي بواقع زيادة تتجاوز 6.4%.

وبلغ متوسط الإنتاج في السنة 91% من إجمالي  
السعة الإنتاجية للمحطة.

وبلغ متوسط توافر المحطة خلال الفترة 98.3%  
وتعزى هذه النسبة الملحوظة إلى برنامج صيانة  
صارم يتبعه وينفذه فريق التشغيل والصيانة.

## تقرير مجلس الإدارة و مناقشات الإدارة



## المعالم التشغيلية البارزة

### التوقعات المستقبلية للعام 2016

ستتخذ إدارة الشركة جميع التدابير الممكنة بهدف الحفاظ على المستويات الممتازة لتوافر المحطة على مدار السنة المقبلة.

وإلى جانب رضا العملاء، ينصب تركيز الشركة على إنشاء المحطة الجديدة من أجل الوفاء بالجدول الزمني للأعمال الإنشاء لكي يبدأ التشغيل التجاري بحلول سبتمبر 2016.

الرقابة الداخلية وحوكمة الشركة

تؤمن الشركة بضرورة تطبيق نظام صارم للرقابة الداخلية بما يتفق مع إرشادات قانون ساريزينز أوكسلي.

تطبق الشركة معايير عالية على صعيد حوكمة الشركات تتوافق مع ميثاق تنظيم وإدارة الشركات الصادر عن الهيئة العامة لسوق المال.

شكر وامتنان

بصفتي رئيس مجلس إدارة الشركة، أود أن أعبر عن شكري لجميع مساهمي الشركة ليس فقط على ثقتهم العالية بل أيضاً على دعمهم المستمر للشركة بالإضافة إلى الخبرات التي يقدمونها للشركة.

كما يعبر مجلس إدارة الشركة عن عميق امتنانه للهيئة العامة للكهرباء والمياه وللشركة العمانية لشراء المياه والطاقة ش.م.ع.م وللحكومة العمانية نظراً لدعمهم الهائل لتنظيم وتطوير قطاع المياه بالإضافة إلى جميع المساعدات التي يقدمونها لشركتنا مما يسهل تنفيذ أعمال الشركة.

وفي الختام، أود أن أعبر عن عظيم تقديرتنا وامتناننا لحضرة صاحب الجلالة السلطان قابوس بن سعيد نظراً لقيادته الحكيمة، كما ندعو الله العلي القدير أن يسبغ عليه النعم ويمتعه بموفور الصحة والعمر المديد.

جزيل الشكر وخالص التحية.

باتريس فونلدوسا  
رئيس مجلس الإدارة

### جوائزعلامة الجودة: إلتزام دائم بالجودة والصحة والسلامة والبيئة



تعد مياه الشرب أحد العناصر الثمينة وتتعهد شركة الشرقية لتحلية المياه بأن تقدم لسكان سلطنة عمان وعمالها أفضل الخدمات والمعايير التشغيلية.

يفضل مقالول تشغيل وصيانة المحطات بهوان فيوليا أصبح هناك اعتراف دولي بنظام الإدارة لدينا وقد حصلنا على الشهادات التالية:

- شهادة ISO 9001 لإدارة الجودة
- شهادة OHSAS 18001 لإدارة الصحة والسلامة،
- شهادة ISO 14001 للإدارة البيئية

ويُعد ذلك دليلاً مباشراً على التزامنا المالي والأخلاقي لتوفير جودة عالية وخدمة آمنة ولكي نثبت لعملائنا فعالية الجهود المتعلقة بالجودة والبيئة.

ونود أن نمضي إلى ما هو أبعد من ذلك من خلال إثبات مزايانا الفنية وقدرتنا على إصدار اختبارات وبيانات معايرة دقيقة.

وبالتالي فإننا ملتزمون بتنفيذ نظام إدارة المختبرات ISO/IEC 17025.

### المعلومات المالية

أدت زيادة إنتاج المياه خلال عام 2015 إلى زيادة في الإيرادات مقارنة بالعام 2014 بما يقارب 2.4% (239 ألف ريال عُمانى).

ومن ناحية التكاليف (رسوم التشغيل والصيانة والكهرباء)، هناك زيادة بنسبة 21.2% (924 ألف ريال عُمانى) ناتجة من الزيادة في إنتاج المياه ومصاريف الصيانة لذلك انخفض إجمالي الربح بنسبة 12.5% (685 ألف ريال عُمانى).

زادت المصروفات الإدارية والعمومية بنسبة 22.7% بالمقارنة مع العام الماضي (97 ألف ريال عُمانى)، وزادت مصروفات التمويل بنسبة 12.6% (284 ألف ريال عُمانى) بسبب الحصول على قرض جديد من أجل تمويل المحطة الجديدة.

وعلى الرغم من انخفاض ربح السنة بنسبة 38.3% (940 ألف ريال عُمانى) بالمقارنة بالعام الماضي، نجحت الشركة في الإبقاء على هامش ربح نسبته 15%.

ووصلت ربحية السهم الواحد لسنة 2015 إلى 155 بيعة بالمقارنة مع 251 بيعة خلال العام الماضي (على النحو المعدّل نتيجة لزيادة رأسمال الأسهم).



ونظراً لوجود أكثر من 7,300 وحدة غشاء تناضح عكسي، تُعد هذه الوحدات هي الأصول الأكثر أهمية على الإطلاق.

وفي عام 2015، أظهرت المراقبة الوثيقة ومعلومات العملية وعمليات تشريح الأغشية وجود علامة إيجابية للغاية على امتداد العمر الإنتاجي. لذا، فقد تم تأجيل البدء في برنامج استبدال أغشية التناضح العكسي، الذي كان من المقرر له أن يبدأ في عام 2012، إلى بداية عام 2017. تركز شركة التشغيل والصيانة بالتأكيد على بدء برنامج الاستبدال الثقيل هذا متى كانت هناك حاجة لذلك لضمان إنتاج المياه بشكل مستقر ومذعن.

#### غرفة التحكم

مع وجود أكثر من 2000 معدة موصلة بنظام المراقبة والتحكم والحصول على البيانات في غرفة التحكم لدينا، يقوم فريق التشغيل أداء المحطة بصورة دائمة على مدار اليوم وطوال أيام الأسبوع وطوال أيام السنة.

في عام 2015، تم تعيين أحد المهندسين العُمانيين بهدف الإشراف على نظام سكاذا بدعم من المقر الرئيسي لشركة فيوليا من أجل تطبيق أحدث تحسين على النظام، ولترقيته إلى مستوى متطلبات هيئة تنظيم الكهرباء فيما يخص الأمن الشبكي.

ولضمان عمل المعدات المستخدمة في المحطة بأفضل قدرة إنتاجية لها، تلعب إدارة الصيانة والأصول دوراً رئيسياً في نشاط المحطة. وقد تم استخدام نظام محوسب مخصص لإدارة الصيانة لتخطيط ومتابعة وتسجيل وتوجيه فريق الصيانة لدينا في مهامه اليومية.

وتضمن الأجهزة اللوحية التي تعمل بالتحكم عن بعد وصول جميع مهندسي وفنيي الصيانة إلى المعلومات المطلوبة فضلاً عن توجيه التعليمات لتنفيذ مهمة صيانة كافية.

#### الالتزام بالمعايير العالية في إدارة الأصول

بهدف الامتثال لمتطلبات التوافر العالي للمحطة التي تفرضها اتفاقية شراء المياه (95% من الطاقة الإنتاجية المتعاقد عليها خلال السنة)، تم مراجعة استراتيجية إدارة الأصول بالكامل بدعم من المقر الرئيسي لشركة "فيوليا" في باريس من أجل زيادتها إلى مستوى متطلبات معيار الجودة المعتمد حديثاً ISO 55000:2014. وسيتم دمج النتائج الرئيسية لهذه الدراسة في خطة عمل التحسين المستمر لكي يتم تطبيقها.

#### الالتزام بالموثوقية

في عام 2015، كانت المحطة قادرة على تلبية نسبة 100% من التوافر المقرر وبالتالي توريد المياه للشركة العُمانية لشراء الطاقة والمياه دون حدوث نقص في المياه طوال العام. ويُعد هذا التوافر الاستثنائي نتيجة لقيام فريق التشغيل والصيانة باتباع وتنفيذ برنامج صيانة صارم.

#### إزالة الممر الثاني للتناضح العكسي

بالإضافة إلى ذلك، تم تحليل ما يزيد عن 17.000 مُعامل مائي بنجاح في عام 2015 في المختبرات الداخلية للمحطة بما في ذلك إجراء 7.300 اختبار على المياه الصالحة للشرب وفق المتطلبات التعاقدية والقانونية. تحسين أداء أغشية التناضح العكسي

بالاتفاق مع الهيئة العامة للكهرباء والمياه والشركة العُمانية لشراء الطاقة والمياه، تم تجنب الممر الثاني لتسلسل التناضح العكسي خلال عام 2015 بعد التغيير الذي طرأ على اللوائح العُمانية والدولية حول تركيز مستوى البورون في المياه الصالحة للشرب. وقد ساعد هذا التغيير في التصميم شركة الشرقية لتحلية المياه على زيادة طاقة الإنتاج القصوى للمحطة من 80.178 متر مكعب في اليوم لتصل إلى 83.648 متر مكعب في اليوم (أي بزيادة 4.3%) مما يدعم الطلب المتزايد على المياه في المناطق الشرقية من السلطنة.

أفضل مستوى من جودة المياه تمسحياً مع إنجاز التوافر المطلوب، قامت المحطة بتوفير مياه الشرب وفقاً لمتطلبات اتفاقية شراء المياه والمعايير العُمانية مع عدم حدوث أي حالة مخالفة طوال عام 2015.

بالإضافة إلى ذلك، تم تحليل ما يزيد عن 17.000 مُعامل مائي بنجاح في عام 2015 في المختبرات الداخلية للمحطة بما في ذلك إجراء 7.300 اختبار على المياه الصالحة للشرب وفق المتطلبات التعاقدية والقانونية.

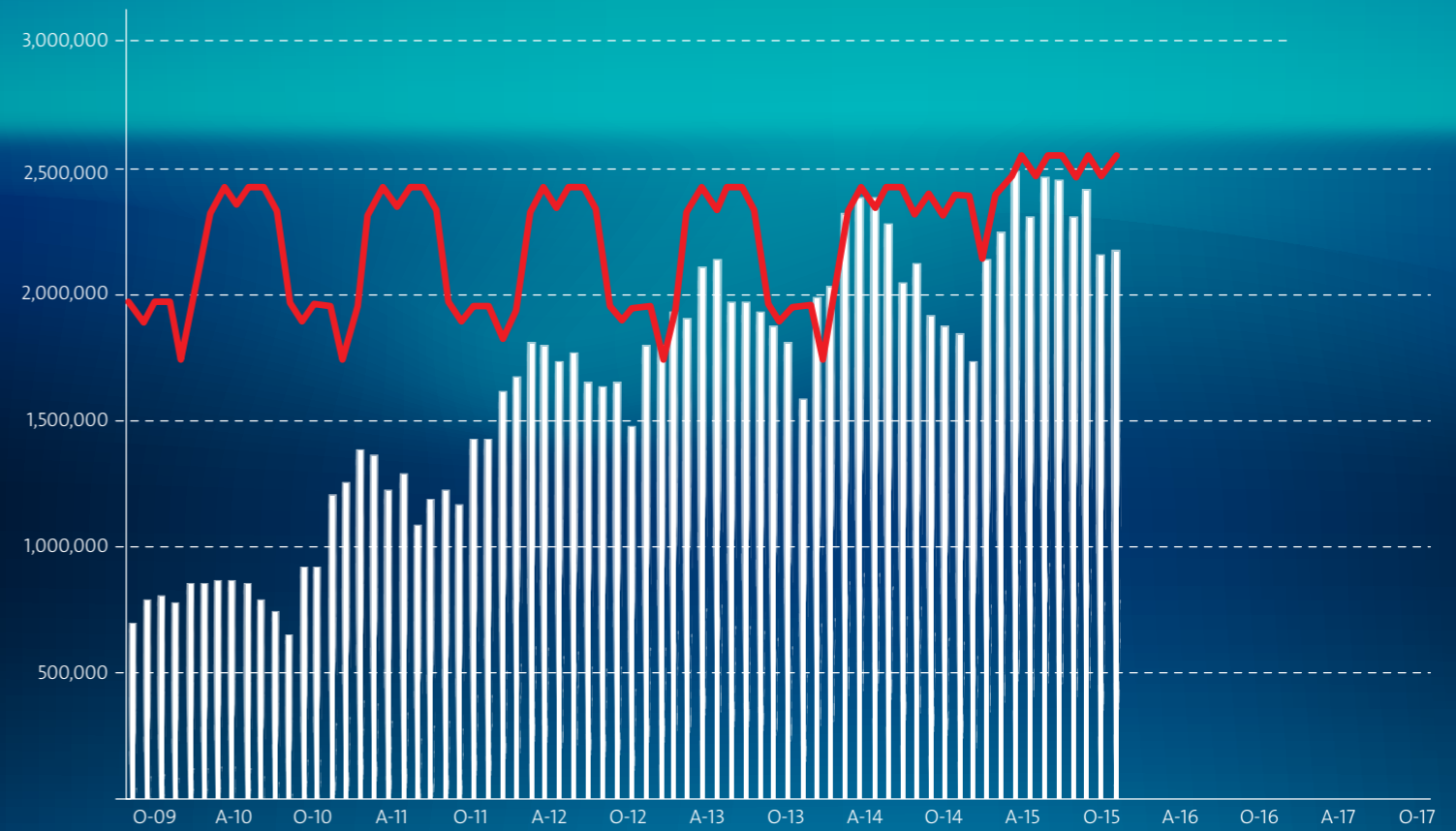
تحسين أداء أغشية التناضح العكسي هي جوهر عمل محطة صور لتحلية المياه. وتحتاج هذه الأغشية الحساسة للغاية وباهظة التكلفة إلى رصد قوي متابعة دائمة للتأكد عمرها التشغيلي ولضمان الإنتاج المحسن والمستمر للمياه العذبة.

#### المعالم التشغيلية البارزة

##### الزيادة المستمرة لتوريد المياه

كما هو مُتوقع، أكد عام 2015 على الزيادة الكبيرة في الطلب على المياه في المنطقة الشرقية وذلك تمشياً مع أعمال التوصيل المتعددة وتحسين وصول السكان للمياه بواسطة الهيئة العامة للكهرباء والمياه.

لذا وعلى مدى السنوات الست الماضية، كانت هناك زيادة مستمرة في كمية المياه التي تقوم محطة صور لتحلية المياه بإنتاجها وتوريدها وذلك بمعدل 6% في هذه السنة بزيادة في الطلب على المياه بنسبة تصل إلى 17% خلال فترة الصيف مقارنة بعام 2014 (راجع الشكل 1 أدناه).



الشكل 1: تسليم المياه وعامل التحميل على المحطة لمحطة صور لتحلية المياه من أكتوبر 2009 حتى ديسمبر 2017

بلغت المحطة نسبة 96% من قدرتها الإنتاجية في شهر مايو 2015. ولم تتعدّ نسبة التباين في الطلب بين فصلي الشتاء والصيف 8% في عام 2015 (13% في عام 2014).



## وصف الشركة



وفي النهاية، تم تنفيذ خطة تجديد طويلة الأجل لجميع الأصول قائمة على تقييمات المخاطر لوضع تخطيط أفضل للاستثمارات المطلوبة.

### أسبوع السلامة

بمبادرة من شركة فيوليا، أحد المساهمين الرئيسيين في الشركة، وبمشاركة قيّمة من شرطة عُمان السلطانية، تم إلقاء محاضرة توعية حول مكافحة الحريق على الموظفين الموجودين في الموقع. وكانت هذه الفعالية في إطار الأسبوع العالمي للصحة والسلامة المهنية الذي أطلقته شركة فيوليا وتبنته الشركة على المستوى المحلي في الفترة من 21 إلى 25 سبتمبر 2015.

علاوة على التأكيد على الالتزام الكامل للشركة ومديريها بتعزيز ثقافة مكافحة المخاطر، يهدف هذا الأسبوع المخصص إلى السماح لجميع الموظفين بمراجعة وتوضيح قواعد السلامة السارية حاليًا بهدف تحسين نشر الممارسات الفضلى، ومنح فرص للموظفين لتحقيق مزيد من التقدم.



### المختبر

نقوم بتحليل أكثر من 17,000 مؤشر في مختبرنا وفقا لإجراءات التحليل المعيارية الدولية، ويتم تحليل المياه في كل خطوة من خطوات العملية وذلك لضمان امتثالها لشروط التشغيل وامتثالها كذلك للمعايير العمانية الخاصة بالمياه الصالحة للشرب.



## وصف الشركة

### خلفية

في 7 يناير 2006، أصدرت وزارة الاقتصاد الوطني لمقدمي العطاءات المعنيين طلب لتقديم العروض خاص بتطوير مرافق تحلية المياه في مدينة صور بالمنطقة الشرقية بسلطنة عمان على أساس البناء والتملك والتشغيل (المشروع). وقد تضمن العرض شراء المحطة الحالية الموجودة بالفعل في الموقع (بقدرته إنتاجية بحوالي 2.66 مليون جالون يومياً) وإنشاء محطة تحلية مياه جديدة بقدرته إجمالية 17.66 مليون جالون يومياً (المحطة الجديدة) باستخدام تقنية التناضح العكسي لتحلية المياه.

وقد تمت ترسية العطاء على اتحاد شركات يضم شركة فيوليا أو كومباني جنرال دي أوكس والشركة الوطنية للكهرباء والماء ش.م.ع وشركة فيوليا واتر آية أم أي (المؤسسون الأصليون) في 14 يناير 2007، وقد قامت هذه الشركات بتأسيس شركة الشرقية لتحلية المياه لتنفيذ هذا المشروع.

في 17 يناير 2007، أبرمت وزارة الإسكان والكهرباء والمياه والشركة اتفاقية شراء مياه واتفاقية لتوصيل المياه. وطبقاً للمرسوم السلطاني رقم 92/2007، تم نقل وظائف وأصول وزارة الإسكان والكهرباء والمياه المتعلقة بالقطاع المتعلق بالكهرباء والمياه والوظائف الأخرى المتعلقة بالمياه (بما في ذلك الحق في توقيع العقود اللازمة لإدارة قطاع المياه) إلى الهيئة العامة للكهرباء والمياه. وقد طلبت اتفاقية شراء المياه واتفاقية توصيل المياه من الشركة شراء المحطة الحالية

وإنشاء محطة جديدة وتشغيل وصيانة هذه المرافق وإتاحة القدرة الإنتاجية للمرافق وبيع إنتاجها من المياه المحلاة حصرياً للهيئة العامة للكهرباء والمياه.

تتطلب اتفاقية مؤسس المشروع من المؤسسين إدراج أسهم الشركة في سوق مسقط للأوراق المالية من طرح عام أولي يعرض نسبة 35% من أسهم رأس مال الشركة للعامة. وبعد عملية الطرح العام الأولي، تحولت الشركة من شركة عمانية مساهمة عامة إلى مجموعة عمانية مساهمة عامة. في عام 2013، دخلت الشركة في تفاوض منفرد مع الشركة العُمانية لشراء الطاقة والمياه من أجل الزيادة المحتملة للطاقة الإنتاجية للمحطة بمقدار 10.6 مليون جالون إمبريالي في اليوم كما هو مسموح به وفق اتفاقية شراء المياه. وكانت هذه فرصة فريدة من نوعها لتوسيع عمليات الشركة وتعزيز عملها. ونجح هذا العرض وأدى إلى توقيع اتفاقية شراء المياه المعدلة والمعاد صياغتها بتاريخ 10 يوليو 2014 وبالتالي إلى الإقفال المالي فيما يخص مشروع التوسعة في 25 مارس 2015.

## أهم التواريخ

7 يناير 2006	ترسية المناقصة الخاصة بالمشروع الأولي للمؤسس الأصلي
14 يناير 2007	تأسيس شركة الشرقية لتحلية المياه
17 يناير 2007	تحرير اتفاقية شراء المياه الحالية بين شركة الشرقية لتحلية المياه ووزارة الإسكان والكهرباء والمياه
15 مايو 2007	الإغلاق المالي للمشروع الأولي
8 أكتوبر 2009	تاريخ التشغيل التجاري للمشروع الأولي
30 يونيو 2013	إدراج أسهم الشركة في سوق مسقط للأوراق المالية
10 يوليو 2014	توقيع اتفاقية شراء المياه المعدلة والمعاد صياغتها
16 ديسمبر 2014	زيادة رأس المال وتوزيع أسهم مجانية
25 ديسمبر 2014	توقيع جميع مستندات مشروع التوسعة
25 مارس 2015	الإغلاق المالي في ما يتعلق بمشروع التوسعة

لقد كان إدراج شركة الشرقية لتحلية المياه في سوق مسقط للأوراق المالية مرحلة هامة في حياة مشروع شركة الشرقية لتحلية المياه.

بعد الطرح العام الأولي	قبل الطرح العام الأولي
35.75% فيوليا ميدل إيست إس إيه إس (في إم إي)	55.00% أزاليا إس إيه إس
29.25% الشركة الوطنية للكهرباء والماء	45.00% الشركة الوطنية للكهرباء والماء
سهم واحد فيوليا أو العامة	سهم واحد فيوليا أو العامة
35.00%	

## التنظيم الأساسي للشركة



### المسائل البيئية

تلتزم الشركة بمبادئ التعادل التي تعتبر إطار عمل لإدارة المخاطر حيث تطبقها المؤسسات المالية بهدف تحديد المخاطر البيئية وتقييمها وإدارتها في المشاريع.

تبذل الشركة جهودًا كبيرة في سبيل تقليل الأثر البيئي لعملية التحلية ومعالجة التحديات البيئية بأقصى ما في وسعها. ونظرًا لإمكانية تشبع الجدران الحالية للشاطئ، أجرت الشركة مراجعة شاملة للعوامل البيئية التي تؤثر على مأخذ مياه البحر. ولتحديد أثر الكمية المتزايدة من الفائض الذي يتم تصريفه خلال مرحلة التشغيل ولتقييم الالتزام بالمعايير الواردة في القرار الوزاري رقم 159 لسنة 2005، تم إجراء دراسة لوضع النماذج. وساعدت نتائج هذه الدراسة على معالجة تشتيت المصب وإعادة الدوران بهدف ضمان الحفاظ على مستويات ملح مثالية حول موضع التصريف.

### لمحة عن مشروع التوسعة

#### معلومات أساسية

في عام 2013، دخلت الشركة في تفاوض منفرد مع الشركة العُمانية لشراء الطاقة والمياه من أجل الزيادة المحتملة للطاقة الإنتاجية للمحطة من 17.66 مليون جالون إمبريالي في اليوم إلى طاقة إجمالية قدرها "29" مليون جالون إمبريالي في اليوم كما هو مسموح به وفق اتفاقية شراء المياه. تكمل هذا التفاوض بالنجاح في يوليو 2014 حيث تم التوقيع على الاتفاقية المعدلة والمعاد صياغتها لشراء المياه والتي بموجبها نجحت الشركة في إعادة تمويل دينها الحالي البالغ 120.8 مليون دولارًا أمريكيًا (أي 46.5 مليون ريالًا عُمانيًا). وفي مارس 2015، حصلت الشركة على دين جديد بمبلغ 42.7 مليون دولارًا أمريكيًا (أي 16.4 مليون ريالًا عُمانيًا) من أجل تمويل مشروع التوسعة الخاص بها والذي يشمل محطة تحلية مياه بالتناضح العكسي بطاقة إنتاجية تصل إلى 10.6 مليون جالون إمبريالي في اليوم. اشتملت عملية إعادة التمويل على أخذ قروض من المقرضين الحاليين عن طريق اتحاد من البنوك الدولية. ومن وجهة نظر المساهمين وحسب الالتزام، لم تطلب الشركة أي التزامات حقوق ملكية من المساهمين، كما أصدرت أسهمًا مجانية في 16 ديسمبر 2014.

#### التقدم المُحرز

تسير عملية إنشاء التوسعة كما هو مقرر لها حيث تمكّننا في ديسمبر 2015 من ربط المحطة الجديدة بالمحطة الحالية. وتم تزويد المحطة بالطاقة في فبراير 2016 ويجري تجهيزها من أجل ربطها بالكامل بشبكة طاقة المنطقة الشرقية بحلول منتصف مارس 2016. ويسير العمل بالمحطة حسب الخطة للوفاء بموعد التشغيل التجاري في 15 سبتمبر 2016. وستساعد المحطة عند اكتمالها على تلبية الطلب المتوقع على المياه الصالحة للشرب من أجل سكان المنطقة الشرقية البالغ عددهم 375 ألف شخص.

#### المراحل الرئيسية في عام 2015

- تواصل أعمال الإنشاءات المدنية حسب الخطة الزمنية ووفق الموازنة الموضوعة.
- تواصل العمل من أجل الوفاء بمراحل التشغيل.
- النجاح في ربط المحطة الجديدة بالمحطة الحالية في ديسمبر 2015.
- منح الترخيص من هيئة تنظيم الكهرباء في سلطنة عُمان.
- النجاح في الحصول على جميع التصاريح اللازمة.
- الالتزام بمبادئ التعادل.

تم إنجاز 70% من المشروع

وإكمال 1.200.000 ساعة عمل دون إصابات



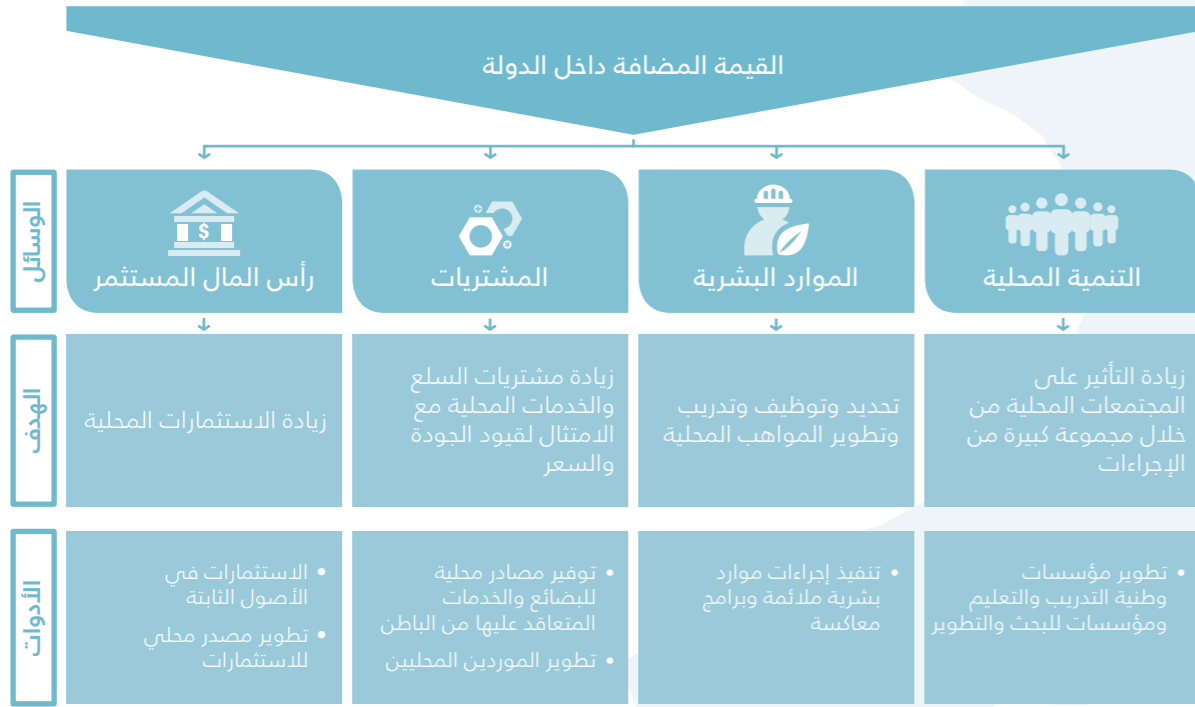
لمحة عن مشروع التوسعة

## القيمة المضافة داخل سلطنة عُمان

### الإطار القانوني داخل سلطنة عُمان

تلتزم الشركة بالامتثال التام لجميع جوانب اللوائح القانونية العمانية. ويشمل ذلك، على سبيل المثال لا للحصر، مواد المراسيم السلطانية المتعلقة بتعمين العمالة وتخصيص جزء من العقد الممنوح للمحتوى العماني.

### أهداف القيمة المضافة داخل السلطنة



## القيمة المضافة داخل سلطنة عُمان

### 1. رأس المال المستثمر

- تم إدراج نسبة 35% من رأس مال أسهم الشركة في سوق مسقط للأوراق المالية في يونيو 2013 لصالح شخص مقيم في سلطنة عُمان بالإضافة إلى شركات عُمانية.
- بعد عملية الطرح العام الأولي، أصبحت نسبة 64.25% من رأس مال أسهم الشركة مملوكة في الوقت الحالي بصورة أساسية لشخص مقيم في سلطنة عُمان وبعض الشركات

### 2. المشتريات

- لقد قامت الشركة فعلياً باستثمار 170 مليون دولار في السنوات الماضية، وسوف تستثمر ما يزيد عن 87.2 مليون دولار في مشروع التوسعة.
- تمتلك الشراكة مع الشركة الوطنية للكهرباء والماء ش.م.ع. والتي كانت تمتلك نسبة 45% من رأس مال أسهم الشركة عند إنشاء الشركة، في الوقت الحالي نسبة 29.25%.
- فيما يتعلق بتمويل المحطة الحالية، كانت نسبة 37% من التمويل من بنوك عمانية (وفقاً لاتفاقية التسهيلات الحالية).



## مسؤولية الشركة والاستدامة



الخاصة بمشاريعها وعملياتها. وفي عام 2015، التحق 8 متدربين بالشركة لفترات محدودة تتراوح ما بين شهر إلى 8 أشهر.

وتشارك الشركة بصورة سنوية في تنظيم فعاليات في الجامعات والمدارس العُمانية بشأن الموضوعات المتعلقة بمسائل المياه والبيئة.

### 4. التنمية المحلية

قامت الشركة منذ إنشائها بتنفيذ العديد من الإجراءات للمساهمة في التنمية المحلية على النحو المُفصل في قسم المسؤولية الاجتماعية للشركة.

إن العمل في سبيل تحقيق المسؤولية الاجتماعية والمساهمة بشكل إيجابي في المجتمع العُماني ليس واجب أخلاقي للشركة فحسب وإنما هو جزء من إستراتيجية التنمية الخاصة بها. وترى إدارة الشركة أن المشاركة في المسائل الإجتماعية على أنها استثمار وليس على أنها تكلفة تتكبدها الشركة.



تثبت إدارة الشركة إلى جانب واجبها القانوني أن لديها إرادة حقيقية لأن تكون جزءاً من الاقتصاد المحلي من خلال إضافة قيمة لهذا الاقتصاد من خلال الاستثمار في رأس المال وتطبيق سياسة مشتريات حكيمة.

### 3. الموارد البشرية

رفع قيمة الموارد البشرية المحلية عن طريق توظيف وتدريب وإدارة الحياة الوظيفية للعمالة المحلية.

وتأخذ الشركة على عاتقها الالتزامات التالية فيما يتعلق بالتوظيف في المشاريع الحالية والمستقبلية:

#### أ. سياسة التوظيف

نسبة التعمين  
لقد تجاوزت الشركة أهداف التعمين التي تحددها القوانين واللوائح العُمانية والالتزامات التعاقدية، وتلتزم كذلك بتنفيذ خطة توظيف جديدة اعتباراً من عام 2015 وما بعدها.

إن التعمين ليس مجرد هدف تسعى الشركة إلى تحقيقه وإنما هو عملية يجب تنظيمها وتوقعها والتخطيط لها.

#### ب. تدريب المواطنين العُمانيين

تطبق الشركة سياسة وإجراءات تدريب طموحة تتوافق مع خبرتها في سلطنة عُمان وذلك للحفاظ على الكفاءات التي يتم تعبئتها على مر السنوات وتطويرها.

ويتم بصورة منتظمة تدريب بعض الموظفين كمتدربين وذلك للسماح بتطبيق التدريب على رأس العمل.

بينما يتم تدريب اثنين من الموظفين كموجهين وذلك للسماح بتطبيق عملية نقل المعرفة ودعمها.

#### ميزانية التدريب

تسهّم الشركة في تدريب المواطنين ونقل المعرفة بالشراكة مع مقدمي التدريب المحليين ومراكز التدريب المهني المحلية.

تستهدف العديد من مبادرات الشركة الطلاب العُمانيين ومن أمثلة هذه المبادرات: تنظيم المؤتمرات وتنظيم زيارات للمحطات وإقامة معسكرات صيفية مجانية في فرنسا للطلاب العُمانيين...

#### هيكل التدريب

تتم هيكلة التدريب المقدم وفقاً للفئات التالية: التدريب الفني والتدريب على الجودة والصحة والسلامة والبيئة والتدريب على وظائف الدعم والتدريب على التطوير الذاتي.

#### العلاقات مع المؤسسات التعليمية

توفر الشركة فرص تدريب للطلاب على الاحتياجات

## مسؤولية الشركة والاستدامة

### التزامنا كمؤسسة محلية

بعد انطلاق خطة المسؤولية الاجتماعية للشركات الخاصة بالشركة في ديسمبر 2013، قامت شركة الشرقية لتحلية المياه بتعزيز التزامها تجاه سلطنة عُمان باعتبارها مؤسسة محورية في الاقتصاد الأخضر.

وتمشياً مع رؤية حضرة صاحب الجلالة السلطان قابوس بن سعيد الثاقبة، فإن إدارة الأعمال المسؤولة هي السبيل الذي يمكننا من خلاله إنجاز التزاماتنا تجاه مساهمينا في سلطنة عُمان؛ ويشمل ذلك موظفينا وعملائنا والمجتمع والهيئات الحكومية.

يبقى الوصول إلى الخدمات الأساسية والتوزيع العادل للموارد مسائل حرجة في عصرنا الحالي حيث يمر المجتمع العُماني بتحديات ضخمة.

بالنسبة لشركة الشرقية لتحلية المياه، يُعد الوصول إلى المياه أمراً جوهرياً للغاية لخبرتنا. ونظراً إلى أن المنطقة التي نحن في خدمتها تعتمد علينا، فإننا نسعى إلى التحسين المستمر في تقديم خدماتنا. وفي هذا السياق، تمثل التنمية المستدامة جزءاً أساسياً من عملياتنا اليومية. ويمكن تحديد التزاماتنا على النحو التالي:

- مواصلة تطوير الوصول إلى خدمات المياه الكافية
- دعم التنمية الاقتصادية والاجتماعية
- إقامة علاقات شفافة وبناءة مع مساهمينا

يُعد نهج المسؤولية الاجتماعية للشركات والاستدامة لدينا دليلاً على اندماجنا المستدام في سلطنة عُمان وهو ما يظهر رغبتنا في التحسين المستمر لأدائنا التجاري للمزايا المحلية والحفاظ على البيئة ودعم تطوير المواهب.

تهدف شركة الشرقية لتحلية المياه من خلال تطوير الوصول إلى الموارد وتقليل الأثر البيئي للشركة إلى تزويد أكبر عدد ممكن من الأشخاص بموارد المياه المطلوبة لضمان رفاهتهم.

وفي الوقت الحالي، تنتج المحطة أكثر من 83.648 م<sup>3</sup>/اليوم من مياه الشرب المحلاة من خلال عملية التناضح العكسي التي تزود ما يقارب 375.000 نسمة في منطقة الشرقية بمياه شرب نظيفة. وفي المستقبل القريب، سوف تساعد كمية المياه التي ينتجها مشروع التوسعة البالغة 48.000 م<sup>3</sup>/اليوم في تلبية الطلب المتوقع على المياه الصالحة للشرب في المنطقة.

### مراقبة الأثر البيئي

تبذل محطة صور لتحلية المياه العديد من الجهود من أجل تقليل الأثر البيئي لعملية تحلية المياه. وفيما يلي اثنين من الجوانب البارزة:

- يقلل استرجاع الطاقة وإعادة استخدامها نتيجة لاستخدام أجهزة مخصصة للغرض أثر العمليات على البيئة وكذلك على النفقات التشغيلية
- يسمح استخدام مأخذ المياه المبتكر القائم على الآبار الشاطئية بمعالجة أولية أسهل (بفضل ترشيح الرمال الطبيعي) ويسمح كذلك بتحسين جودة المياه

### استطلاع التنوع البيولوجي

لضمان حماية البيئة البحرية المحلية إلى أقصى حد ممكن، وتحديد كمية أي آثار محتملة لمحطة تحلية المياه بشكل صحيح، فإن لدى الشركة فريق تواجد في الموقع لإجراء تقييمي للأثر البيئي على البحر. وعند أخذ العينات والاختبار ومسح المنطقة المحيطة بنظام مصبات الماء المالح؛ تم إصدار تقرير للقياس الكمي لتوضيح نطاق الأثر الواقع على البيئة. وقام الفريق أيضا بوضع خطة للرصد البحري لضمان المراقبة الوثيقة للشركة لحالة البيئة وأن بإمكانها اتخاذ أي إجراءات مطلوبة في حال طرأت أي تغييرات على البيئة نتيجة لأعمال المحطة.

### الاسهام في رفاهية الأشخاص وتطويرهم

إن لشركة الشرقية لتحلية المياه وشركة بهوان فيوليا (شركة التشغيل والصيانة) جذور عميقة في المجتمع المحلي في منطقة الشرقية بالتحديد، وذلك من خلال الخدمات التي تقدمانها كما تلعبان دوراً مباشراً في الحياة اليومية للأشخاص.

### الأعمال الخيرية خلال شهر رمضان الكريم

#### إقامة خيمة للإفطار

بالتعاون مع شركة بهوان فيوليا للمياه، نجحت الشركة في استضافة إفطار خيري يوميًا في خيمة أقيمت بهذه المناسبة خلال شهر رمضان الكريم. وأقيمت هذه الفعالية لصالح ما يزيد عن 3,000 شخص من ذوي الدخل المحدود. سمحت هذه الفعالية للضيوف بتناول وجبة تتكون من الأطعمة الرمضانية الشهية، والحلوى العربية والعالمية، كل ذلك في جو حميمي. تعزز الشركة أن تكون دائمًا في المقدمة في دعم الأنشطة الخيرية التي تهدف إلى إحداث تحسن في حياة الفئات الأقل حظًا في المجتمع.

### توزيع قسائم إفطار الصائم

بالنسبة لكثير من الناس، يعتبر شهر رمضان فرصة للتأمل والتضرع، وتجمع الأعباء عند غروب الشمس لتناول الإفطار. لكن لكثير من الأشخاص المحتاجين، فإن شهر رمضان يعني مزيد من التكاليف التي لا يستطيعون تحملها. لذلك، وبالتعاون مع وزارة التنمية وشركة بهوان فيوليا للمياه بهدف دعم المجتمعات العُمانية المحلية خلال شهر رمضان المعظم، قامت الشركة بتوزيع كوبونات طعام في 23 يونيو 2015 على الأسر الفقيرة في ولاية صور. وبفضل هذه الكوبونات، تم تزويد الأسر المستفيدة بطرود من السلع الأساسية مثل الأرز والدقيق والسكر والزيت.

### الحوار مع أصحاب المصلحة والتعليم

تهتم الشركة بالحفاظ على حوار مفتوح مع أصحاب المصلحة الداخليين والخارجيين. ويُعد هذا الحوار شرطاً أساسياً لضمان كفاءة العمليات وشفافيتها ومشروعيتها.

وعلى الصعيد الداخلي، تولي شركة الشرقية لتحلية المياه عناية كبيرة للحوار بين الإدارة والموظفين على جميع المستويات. وتنفذ الشركة تدابير لتحسين نوعية هذا الحوار وتشجع على إقامة منتديات للنقاش.

يستند الحوار مع أصحاب المصلحة الخارجيين غير المتعاقدين مع الشركة على تقرير إداري واضح وأدوات مصممة لدعم انتشاره وضمان وجود محتوى عالي الجودة.



## تقرير إلى المساهمين بشركة الشرقية لتحلية المياه ش م ع ع ("الشركة") عن النتائج الفعلية المتعلقة بتقرير تنظيم وإدارة الشركة وتطبيق ممارسات التنظيم والإدارة وفقاً لميثاق التنظيم والإدارة الصادر عن الهيئة العامة لسوق المال

لقد قمنا بأداء الإجراءات المنصوص عليها في التعميم رقم ٢٠٠٣/١٦ الصادر عن الهيئة العامة لسوق المال بتاريخ ٢٩ ديسمبر ٢٠٠٣ ("الإجراءات") فيما يتعلق بتقرير تنظيم وإدارة الشركة ("التقرير") وتطبيق الشركة لممارسات التنظيم والإدارة وفقاً لميثاق التنظيم والإدارة الصادر عن الهيئة العامة لسوق المال ("الميثاق") بموجب التعميم رقم ٢٠٠٢/١١ بتاريخ ٣ يونيو ٢٠٠٢، وقواعد وإرشادات الإفصاح بموجب القرار الإداري رقم ٢٠٠٧/٥ الصادر عن الهيئة العامة لسوق المال بتاريخ ٢٧ يونيو ٢٠٠٧، واللجنة التنفيذية لقانون سوق رأس المال الصادرة بموجب القرار رقم ٢٠٠٩/١ المؤرخ ١٨ مارس ٢٠٠٩. التقرير وارد على الصفحات من ١ إلى ١٢.

لقد قمنا بأداء مهمتنا وفقاً للمعايير الدولية للخدمات ذات الصلة المطبقة عند القيام بمهام إجراءات متفق عليها. تم أداء تلك الإجراءات فقط بغرض مساعدتكم في تقييم امتثال الشركة بميثاق تنظيم وإدارة الشركات الصادر عن الهيئة العامة لسوق المال.

لقد وجدنا أن التقرير يعكس، من جميع النواحي الجوهرية، قيام الشركة بتطبيق نصوص الميثاق وهو خال من أية تحريفات جوهرية.

ونظراً لأن الإجراءات أعلاه لا تشكل فصلاً أو مراجعة وفقاً لمعايير المراجعة الدولية أو المعايير الدولية المتعلقة بمهام الفحص، فإننا لا نعبر عن أي تأكيد حول تقرير التنظيم والإدارة للشركة. وفي حال أننا قمنا بأداء إجراءات إضافية أو فحص أو مراجعة لهذا التقرير وفقاً لمعايير المراجعة الدولية أو المعايير الدولية المتعلقة بمهام الفحص لكان من الجائز أن نكتشف أموراً أخرى يتم التقرير عنها إليكم.

هذا التقرير معد فقط للغرض الوارد في الفقرة الثانية أعلاه ولإدراجه مع تقرير تنظيم وإدارة الشركة في تقريرها السنوي ويجب عدم استخدامه لأي غرض آخر. هذا التقرير يتعلق فقط بتقرير تنظيم وإدارة الشركة المدرج مع التقرير السنوي للشركة للسنة المنتهية في ٣١ ديسمبر ٢٠١٥، وهو لا يغطي القوائم المالية أو أية تقارير أخرى للشركة، في المجمل.

  
بول كالاجهان

٢٤ فبراير ٢٠١٦



تقرير حوكمة الشركات

## تقرير حوكمة الشركات

بناءً على إرشادات الهيئة العامة لسوق المال، يسرنا تقديم تقرير حوكمة الشركات الثالث (ويُشار إليه فيما بعد باسم "تقرير حوكمة الشركات") الخاص بشركة الشرقية لتحلية المياه ش.م.ع.ع (ويُشار إليها فيما بعد باسم "الشركة") عن العام المنتهي في 31 ديسمبر 2015.

### 1. فلسفة الشركة

تُنادي فلسفة الشركة في حوكمة الشركات بالامتثال للقواعد والأنظمة التي وضعتها الهيئة العامة لسوق المال لفظًا ومعنى.

وواقع أن حوكمة الشركات في الشركة تتم عن التزامها ببلوغ أعلى مستويات الشفافية والمساءلة وأولوية الأعمال، وتضع نصب عينها الهدف الأساسي وهو رفع القيمة طويلة الأجل للمساهمين فضلًا عن مراعاة احتياجات ومصالح جميع أصحاب المصالح الآخرين.

تُطبق الشركة أحكام "المعايير الدولية لإعداد التقارير المالية" في إعداد الحسابات والبيانات المالية.

### 2. تشكيل مجلس الإدارة ("المجلس")

تم تعيين خمسة من أعضاء مجلس الإدارة الحالي عن طريق انتخاب المساهمين في اجتماع (الجمعية العامة العادية) المنعقد بتاريخ 21 يوليو 2013، وتبلغ مدة عضويتهم ثلاثة أعوام، بينما تم انتخاب عضوين في مجلس الإدارة (وهما السيد/ علي خميس مبارك العلوي والسيد/ مصطفى أحمد سلمان) خلال اجتماع الجمعية العامة السنوية المنعقد بتاريخ 17 مارس 2014 بغرض شغل المقعدين الشاغرين.

يتمتع أعضاء مجلس الإدارة بخبرة مهنية وعملية في مجال كل منهم في أعمال الشركات بما يُمكنهم من توفير التوجيه والرقابة المناسبين لأنشطة الشركة.

### 3. وظائف مجلس الإدارة

تلتزم الشركة بصفة عامة بوظائف مجلس الإدارة المحددة في ميثاق حوكمة الشركات الصادر عن الهيئة العامة لسوق المال. وتسري عملية اختيار داخل الشركة على اختيار أعضاء مجلس الإدارة المنتخبين والمدراء التنفيذيين الرئيسيين الآخرين. وفي إطار تيسير الحوكمة المناسبة، يتم تزويد مجلس الإدارة بالمعلومات الآتية من بين معلومات أخرى:

- مراجعة خطط التشغيل والموازنة وتحديثات الموازنة.
- النتائج الربع سنوية/ السنوية للشركة وأقسام أعمالها.
- مكافآت أعضاء مجلس الإدارة ومكافأة المدير التنفيذي والمسؤولين التنفيذيين الرئيسيين.

مناصب أعضاء مجلس الإدارة/ عضوية مجلس الإدارة التي تم شغلها في شركات عامة أخرى (ش.م.ع.ع) في عمان خلال العام:

الاسم	المنصب	اسم الشركة
باتريس فونلادوسا	لا يوجد	-
إكزافير جوزيف	لا يوجد	-
شاندر كانت خانا	لا يوجد	-
بادمانبان آنانثان	عضو/ نائب رئيس مجلس الإدارة	شركة الباطنة للطاقة ش.م.ع.ع
جان فرانسوا روبيرج	لا يوجد	-
علي خميس مبارك العلوي	لا يوجد	-
مصطفى أحمد سلمان	عضو مجلس إدارة عضو لجنة التدقيق	الشركة العمانية المتحدة للتأمين ش.م.ع.ع شركة زجاج مجان ش.م.ع.ع

- مواضع لجان التدقيق واللجان التنفيذية.
- التغييرات في الإدارة العليا.
- السياسات/ الإجراءات حسبما يجب عرضه على المجلس.
- المعاملات مع الأطراف ذات العلاقة. قبل عرض ذلك على الجمعية العمومية للشركة.
- تقييم المخاطر الكبرى التي تواجه الشركة ومراجعة اختيارات تخفيفها.



الاسم	ممثل شخص اعتباري/ بصفته الشخصية	تنفيذي/ غير تنفيذي	مستقل/ غير مستقل	مساهم/ غير مساهم
باتريس فونلادوسا	ممثل فيولا الشرق الأوسط	غير تنفيذي	مستقل	غير مساهم
إكزافير جوزيف	بصفته الشخصية	تنفيذي	مستقل	غير مساهم
شاندير كانت خانا	ممثل الشركة الوطنية للمياه والطاقة ش.م.م	غير تنفيذي	مستقل	غير مساهم
بادمانبان آنانثان	بصفته الشخصية	غير تنفيذي	مستقل	غير مساهم
جان فرانسوا روبيرج	بصفته الشخصية	غير تنفيذي	مستقل	غير مساهم
علي خميس مبارك العلوي	بصفته الشخصية	غير تنفيذي	مستقل	غير مساهم
مصطفى أحمد سلمان	بصفته الشخصية	غير تنفيذي	مستقل	غير مساهم

كشفت حضور أعضاء مجلس الإدارة / ومناصب عضوية مجلس الإدارة التي تم شغلها خلال العام المالي 2015:

26/10/2015	15/07/2015	29/04/2015	23/02/2015	25/01/2015	الحضور	المنصب	أسماء أعضاء مجلس الإدارة
الحضور	الحضور	الحضور	الحضور	الحضور	بدل حضور الاجتماع (ريال عماني)		
وكيل	حاضر	حاضر	وكيل	حاضر	1,500	الرئيس	باتريس فونلادوسا
حاضر	حاضر + وكيل	وكيل	حاضر	حاضر	2,500	نائب الرئيس	تشاندر كانت خانا
حاضر + وكيل	حاضر	حاضر	حاضر + وكيل	حاضر	3,500	عضو	اكسافير جوزيف
حاضر	وكيل	حاضر	حاضر	حاضر	2,000	عضو	جان فرانسوا روبرج
حاضر	حاضر	حاضر + وكيل	حاضر	حاضر	3,000	عضو	بادمانابان آثاناثان
حاضر	حاضر	حاضر	حاضر	حاضر	2,500	عضو	علي خميس مبارك العلوي
حاضر	حاضر	حاضر	حاضر	حاضر	2,500	عضو	مصطفى أحمد سلمان
					17,500	الإجمالي	

#### 4. إجراءات تسمية أعضاء مجلس الإدارة

تبحث الشركة عند ترشيح المرشحين عن الأشخاص ممن يتمتعون بالمهنية والنزاهة ومهارات القيادة. وتتضمن الخصائص الرئيسية المرغوبة توافر سجل إنجازات موثق والمعرفة بالصناعة والرؤية الإستراتيجية. وتطبق الشركة أحكام قانون الشركات التجارية عند ترشيح أعضاء مجلس الإدارة. وقد قام المساهمون باختيار الخمس أعضاء مجلس الإدارة المذكورين أعلاه خلال اجتماع الجمعية العامة السنوية المنعقد بتاريخ 21 يوليو 2013. وحيث ظل هناك مقعدين شاغرين، انتخب المساهمون عضوين إضافيين في مجلس الإدارة خلال اجتماع الجمعية العمومية السنوية المنعقد بتاريخ 17 مارس 2014.

#### 5. مكافأة أعضاء مجلس الإدارة

تم سداد بدل حضور الاجتماع وفقاً للمكافأة التي حددها مجلس الإدارة واعتمدها المساهمون. وبلغ إجمالي بدلات أعضاء مجلس الإدارة عن حضور الاجتماعات خلال العام 2015 مبلغاً وقدره 17,500 ريال عماني (2014: 14,500 ريال عماني).

#### 6. لجنة التدقيق

لجنة التدقيق هي لجنة فرعية من مجلس الإدارة وتتألف من أعضاء مجلس الإدارة غير التنفيذيين الآتي ذكرهم:

باتريس فونلادوسا	رئيس لجنة التدقيق
بادمانابان آثاناثان	عضو لجنة التدقيق
إكزافير جوزيف	عضو لجنة التدقيق

يتمتع كافة الأعضاء بالخبرة والمعرفة الرئيسية بالحسابات والتمويل.

عقدت لجنة التدقيق الاجتماعات الآتي بيانها خلال الفترة من 1 يناير 2015 وحتى 31 ديسمبر 2015:

26/10/2015	15/07/2015	29/04/2015	23/02/2015	25/01/2015	الحضور	المنصب	أسماء أعضاء لجنة التدقيق
الحضور	الحضور	الحضور	الحضور	الحضور	بدل حضور الاجتماع (ريال عماني)		
حاضر	حاضر	وكيل	حاضر	حاضر	1,600	رئيس	جان فرانسوا روبرج
حاضر	حاضر	حاضر + وكيل	حاضر	حاضر	2,400	عضو	إكزافير جوزيف
حاضر	حاضر	حاضر	حاضر	حاضر	2,000	عضو	بادمانابان آثاناثان
					6,000	الإجمالي	

حصلت لجنة التدقيق على مكافأة عن خدماتها خلال الفترة من 1 يناير 2015 وحتى 31 ديسمبر 2015 وقدرها 6,000 ريال عماني (2014: 3,600 ريال عماني).

ركزت اجتماعات لجنة التدقيق بصورة رئيسية على مراجعة السياسات المالية التي تتبعها الشركة للتحقق من تطابقها مع المعايير الدولية لإعداد التقارير المالية بالإضافة إلى تزويد مجلس الإدارة بصورة واضحة عن الوضع المالي للشركة وإدارة المخاطر.

#### مسؤوليات لجنة التدقيق

تتمثل مسؤوليات وواجبات لجنة التدقيق في الشركة في مراجعة ما يلي:

- التقارير المالية بما في ذلك البيانات المالية السنوية والربع سنوية وخطابات الإدارة وتقرير المدققين والتوصيات والنتائج علاوة على مراجعة الموازنة السنوية التي أعدتها الإدارة قبل تقديمها إلى مجلس الإدارة.
- عملية إعداد التقارير المالية والتحسينات.
- الامتثال الأخلاقي والرقابي والقانوني.

#### 7. نبذة مختصرة عن أعضاء مجلس الإدارة

##### باتريس فونلادوسا

اضطلع باتريس فونلادوسا بمهام دولية عديدة لصالح شركتي بويجويس وماترا طوال عشرة أعوام في الثمانينيات، ثم انضم لمجموعة فيوليا في عام 1994 التي ساعدته على تطوير تجاربه وخبرته. وقد التحق في بادئ الأمر باللجنة التنفيذية لقطاع المواصلات حيث كان يتولى إدارة التنمية الدولية إلى جانب أنطوان فريرو، ثم شغل منصب النائب الأول للرئيس التنفيذي وعضو اللجنة التنفيذية في فيوليا للمياه خلال الفترة من 2003 وحتى 2010.

- شغل منصب المدير التنفيذي في فيوليا للمياه في منطقة أمريكا الشمالية طوال أربعة أعوام، وقد تضمنت مهامه أنشطة بيع كافة الفلاتر الأمريكية إلى سيمنس وإعادة هندسة فيوليا للمياه في منطقة أمريكا الشمالية في القارة الأمريكية.
- رئيس الشركة والمدير التنفيذي في فيوليا للمياه في منطقة إفريقيا والشرق الأوسط وشبه القارة الهندية، بما في ذلك تنفيذ عقود امتياز للمياه والصرف الصحي والكهرباء في الغابون والنيجر والمغرب والهند فضلاً عن العديد من دول الشرق الأوسط (المملكة العربية السعودية والإمارات العربية المتحدة وعمان وغيرها).

لقد ترأس الافتتاح الناجح لأسهم لشركة فيوليا في منطقة أفريقيا والشرق الأوسط وشبه القارة الهندية لصغار المساهمين المحترمين من الدرجة الأولى ومؤسسة التمويل الدولية (البنك العالمي) وبروباركو (مجموعة إيه إف دي) وإنشاء أول شركة مشتركة للمجموعة مع الشركة الإماراتية مبادلة للتنمية للشرق الأوسط وشمال أفريقيا في عام 2008. وخلال أعوام قليلة، ساهم في وجود المجموعة في ستة دول أخرى والفوز بعقود عديدة (امتيازات، وعقود بناء وتشغيل ونقل ملكية، وغير ذلك).

التحق في عام 2011 بمكتب المدير التنفيذي لمجموعة فيوليا حيث أرسى العلاقات مع المصارف المالية وإدارة وحدة الشركات الإستراتيجية (مثل الديار القطرية). فضلاً عن ذلك، أدار الهيكل الفسخ الخاص بالمجموعة، وقاد مهمة "تحويل المقر الرئيسي" أثناء إعداد خطة التقارب لإعادة هندسة المجموعة.

في يوليو 2014، تم تعيينه في منصب رئيس مجموعة فيوليا ومديرها التنفيذي ليصبح مسؤولاً عن النشاط التجاري في أفريقيا والشرق الأوسط بغية دفع المنطقة نحو احتلال المركز الريادي الثالث في المجموعة.



تخرج باتريس فونلادوسا في عام 1981 من المعهد الفرنسي للإدارة وهو مواطن فرنسي يعيش في باريس ولديه أربعة أطفال.

#### إكزافير جوزيف



حيث أنه يترأس حالياً أنشطة شركة فيوليا في دول الخليج، تم تعيين إكزافير في الآونة الأخيرة في منصب رئيس العمليات لشركة فيوليا بهدف خدمتها في الشرق الأوسط. ويعد إكزافير مهندس بيئي يتمتع بخبرة تزيد عن 20 عاماً

في صناعة المياه اكتسبها من كل من الدول النامية والدول المتقدمة. في الواقع، وصل إكزافير إلى دبي في عام 2012 من المغرب حيث كان نائب المدير التنفيذي في المغرب لشركة فيوليا لمدة 4 أعوام. وقبل ذلك، كان لدى إكزافير في الأساس سلك وظيفي فرنسي، كما كان العضو المنتدب لمنطقة نيس في منصبه السابق.

يحتل إكزافير حالياً منصب ممثل شركة فيوليا في مجلس إدارة عدة شركات (في فرنسا، وقطر، والإمارات العربية المتحدة). ويتضمن ملف إنجازاته- في نطاق مسؤولياته السابق والحالي- تنظيم عملية تمويل المشاريع الخاصة بمرافق المياه والعمليات التشغيلية ومشاريع الصيانة لمحطات معالجة المياه ومرافق المياه بالإضافة إلى إدارة الشركات التي تباع مجموعة خدمات المياه الفريدة الخاصة بشركة فيوليا.

ولد إكزافير في فرنسا عام 1966م حيث أنهى درجتي البكالوريوس والماجستير في الهندسة مع التخصص في الكهرباء في المدرسة الوطنية العليا لمهندسي الكهرباء بغرونوبل. وحصل كذلك على درجة الماجستير في إدارة الأعمال من المدرسة العليا للتجارة بباريس مع قضاء 6 أشهر في جامعة كاليفورنيا في بيركلي. ويعد إكزافير أب سعيد لثلاثة أطفال.

#### شاندور كانت خانا



إنه موظف محترف يتميز بحياة مهنية رفيعة المستوى تمتد لما يزيد عن 35 عاماً وبدأ حياته المهنية في عام 1978 لدى مجموعة تانا التي تعد أحد أكبر التكتلات في الهند. ويشغل حالياً منصب

المدير العام لمجموعة بهوان الهندسية ويترأس جميع عمليات تطوير الأعمال التجارية وكذلك الأعمال الميكانيكية والكهربائية



والسباكة والمنتجات الميكانيكية لمجموعة بهوان الهندسية. تعد شركة بي إي جي شركة رائدة في مجموعة سهيل بهوان ويعمل بها ما يزيد عن 14000 موظف (مواطنين ووافدين) وتضطلع بالمشاريع الكبيرة مثل مشاريع قطاع الغاز الطبيعي المسال والطاقة والمياه والمواد البتروكيميائية والمستشفيات والمجمعات التجارية ومشاريع المطارات وغير ذلك ويستمر إسهامها الضخم في التطوير الاقتصادي والاجتماعي والثقافي لسلطنة عُمان.

كان مسؤولاً بداية من المرحلة المبدئية إلى مرحلة الإنشاء وتسليم مشروع الشرقية لتحلية المياه، كما كان مسؤولاً بصفته ممثل الإدارة العليا لمجموعة بهوان الهندسية في مجلس إدارة اتحاد شركات أو تي في- بي إي سي. يتولى حالياً منصب عضو مجلس إدارة اتحاد شركات بكتل- انكا- بهوان مع تحمل مسؤولية إنشاء مبنى صالات مطار مسقط الدولي. ويشغل أيضاً منصب عضو مجلس إدارة جمعية المقاولين العمانية وعضو مجلس إدارة في مجلس الأعمال العماني الأمريكي. حاصل على بكالوريوس الهندسة الميكانيكية ودراسات عليا في إدارة التسويق.

#### بادمانان آتانتان



تخرج كمحاسب قانوني من معهد المحاسبين القانونيين في الهند، وتتجاوز خبرته المهنية 28 عاماً، ويشغل حالياً منصب المدير المالي لمجموعة بهوان الهندسية.

يتمتع بخبرة مالية واسعة في المجالات الإنشائية والتصنيع وعمل عن كثب في تطوير المشاريع التجارية الجديدة في قطاع الطاقة والمياه لصالح مجموعة بهوان الهندسية. وتتمثل مجالات تخصصه في الشؤون المالية والضرائب والموازنات والتطوير للبنى التحتية الخاصة ومشاريع أخرى.

يعمل في مجلس إدارة شركة مغلقة رأس المال (شركة مساهمة عامة مغلقة) في سلطنة عمان.

#### جان فرانسوا روبرج



يُعرف جان فرانسوا روبرج بخبرته الدولية الواسعة في دولة الإمارات العربية المتحدة وأمريكا الجنوبية وعمان والجزائر وكندا إذ استقر السيد/ جان فرانسوا روبرج في أبو ظبي بالإمارات العربية المتحدة طوال العشرة أعوام المنصرمة.

منذ سبتمبر 2014، يعمل جان فرانسوا كنائب رئيس تطوير الأعمال و التخطيط بشركة فرج ليزور في أبو ظبي و هي شركة متخصصة في إدارة حداثق الملاهي. وكان قبل ذلك في منصب مدير أول بشركة مبادلة للتنمية بعد التحاقه بالشركة في عام 2005.

وحيث أنه عمل فيما سبق مع شركة إس إن سي لافالين القائمة في كندا، يتمتع السيد/ روبرج بخبرة واسعة في تطويرات مشاريع البنية التحتية الكبيرة بما في ذلك العمل على ستة تطويرات مشروع الطاقة المستقل. وشارك بفعالية في خصخصة شركة الرسل للطاقة وتطوير شركة إس إم إن بركاء.

يعمل جان فرانسوا روبرج اليوم منصب كعضو في مجلس إدارة شركة كهرباء حجرة النوس ش.م وشركات الطاقة (الجزائر) وشركة إس إم إن بركاء (عمان) وشركة الرسل للطاقة (عمان). وعمل أيضاً في مجالس إدارة شركة تورييسول إنيرجي (أسبانيا- مطور الطاقة الشمسية المركزة) و شركة ازليه (أبو ظبي- مشروع امتياز للمياه).

تخرج من كلية الفنون التطبيقية بجامعة مونتريال- كندا في

الهندسة الميكانيكية (1987)، وأصبح أيضاً عضواً في نقابة المهندسين القانونيين في كيبك.

#### علي خميس مبارك العلوي



يشتهر خميس مبارك العلوي بخبرة واسعة في المجال القانوني في سلطنة عمان، إذ ترسخت خبرته عن طريق مكتب المحاماة الذي قام بتأسيسه والذي يتولى إدارته حالياً، ويُعرف باسم العلوي وشركاؤه. ويُعد مكتبه في الوقت الحالي أحد مكاتب المحاماة الرائدة في سلطنة عمان.

حصل علي خميس على درجة ليسانس الشريعة والقانون من جامعة الأزهر (القاهرة، مصر)، كما أنه محكم تجاري يتميز بخبرة مديدة في التحكيم الدولي إلى جانب خبرته في مجال الملكية الفكرية.

شغل علي خميس منصب الرئيس للعديد من المراكز المرموقة في مجال القانون وكان آخرها مركز التحكيم التجاري لدول مجلس التعاون لدول الخليج العربية.

#### مصطفى أحمد سلمان

يشغل مصطفى أحمد سلمان منصب رئيس مجلس الإدارة والرئيس التنفيذي للشركة المتحدة للأوراق المالية ذ.م.م، وهي شركة خدمات استثمار رائدة في سلطنة عمان، قام بتأسيسها في عام 1994 ثم تطورت ونمت حتى استحوذت على أكبر نصيب في السوق في السلطنة وفقاً لما جاء في السجلات الرسمية.

قبل ذلك، شغل مصطفى سلمان العديد من المناصب تتضمن عمله في مجلس غرفة تجارة وصناعة عمان ومنصبه كعضو مجلس إدارة سوق مسقط للأوراق المالية ونائب رئيس شركة مسقط للمقاصة والإيداع وعضو مجلس إدارة اللجنة الأولمبية العمانية والاتحاد العماني لكرة اليد وعضو مجلس إدارة الشركة الوطنية للمنتجات الصيدلانية.

والياً، أصبح مصطفى القنصل الفخري للحكومة الأسترالية في سلطنة عمان حيث يؤدي دوراً قيماً في تعزيز أواصر العلاقات بين الدولتين، كما يشغل منصب نائب رئيس لجنة القطاع المصرفي والمالي والتأمين التابعة لغرفة تجارة وصناعة عمان. علاوة على ذلك، فهو يشغل منصب عضو مجلس إدارة وعضو في لجنة التدقيق في الشركات المسجلة كشرركات عامة مثل شركة عمان المتحدة للتأمين وشركة زجاج مجان ش.م.ع.ع، كما أنه عضو مجلس إدارة في محلات سلمان ذ.م.م. ويشغل حالياً منصب عضو لجنة في الشركة العمانية



قبل سوق مسقط للأوراق المالية والهيئة العامة لسوق المال وهذه القواعد والأنظمة المنصوص عليها في قانون الشركات التجارية لعام 1974 وتعديلاته. ولا يتم فرض أي غرامات من قبل الهيئة العامة لسوق المال أو سوق مسقط للأوراق المالية أو أي جهة قانونية أخرى على الشركة.

#### 12. التدقيق والرقابة الداخلية

بالتشاور مع لجنة التدقيق، يوصي مجلس الإدارة بتعيين مدققين خارجيين لاجتماع الجمعية العمومية السنوية.

تقدم شركة التدقيق الحالية كي بي إم جي خدمات التدقيق للشركة. ووفقاً لميثاق حوكمة الشركات، لا تُستخدم خدمات شركة كي بي إم جي في حالة وجود احتمالية لتضارب المصالح.

تشرع لجنة التدقيق في مراجعة- نيابة عن مجلس الإدارة- فعالية الضوابط الداخلية عبر الاجتماع بالمدقق الداخلي فضلاً عن مراجعة تقارير التدقيق الداخلي والتوصيات والاجتماع بالمدقق الخارجي ومراجعة نتائج التدقيق وخطاب الإدارة.

باعتبارها شركة عامة التداول في سوق مسقط للأوراق المالية، يجب على شركة الشرقية لتحلية المياه الحفاظ على أعلى مستويات الضوابط الداخلية وحوكمة الشركات.

تفخر شركة الشرقية لتحلية المياه بحقيقة استمرارها بالالتزام الكامل بميثاق حوكمة الشركات الخاصة بالهيئة العامة لسوق المال.

سوف يتم الاستمرار في مراقبتها والتأكيد عليها والتحقق من صحتها من قبل التدقيقات الداخلية والخارجية خلال دورة الأعمال التجارية.

الكويتية للاستثمار. فضلاً عن ذلك، امتدت خبرة مصطفى سلمان إلى قطاع الإنشاء حيث أصبح المالك والمؤسس لشركة إنشاءات تُعرف باسم مصطفى أحمد سلمان للمشروعات التجارية.

يحمل مصطفى دبلومة متقدمة في المحاسبة، وحصل على "مؤهل أسواق رأس المال الدولية" من مؤسسة الأوراق المالية في لندن. وهو أيضاً سمسار مسجل يحمل ترخيص تقديم خدمات استشارية من سوق مسقط للأوراق التجارية.

#### 8. الإدارة

يتم تعيين مديري الشركة بموجب عقود مناسبة تحدد بوضوح الشروط المرجعية. يقوم المدير التنفيذي تحت إشراف وتوجيه رقابة مجلس الإدارة بإدارة الشركة.

#### 9. المعاملات مع الأطراف ذات العلاقة

يتم تنفيذ جميع المعاملات مع الأطراف ذات العلاقة بناءً على مبدأ التعامل المنصف أثناء مسار الأعمال المعتاد ويتم الكشف عنها في الحسابات.

#### 10. وسائل الاتصال مع المساهمين والمستثمرين

يجب حفظ الإخطار الواجب إرساله إلى المساهمين لأجل اجتماع الجمعية العمومية السنوية موضحاً تفاصيل المعاملات مع الأطراف ذات العلاقة لدى الهيئة العامة لسوق المال، ويتم إرساله بالبريد إلى المساهمين بمصاحبة تقرير أعضاء مجلس الإدارة والحسابات المدققة.

يتم إعداد النتائج الربع سنوية للشركة وفقاً لتصميم الهيئة العامة لسوق المال من قبل الإدارة عن كل ثلاثة أشهر و يقوم بالاطلاع عليها مراجعي الحسابات الخارجيين و من ثم تراجعها لجنة التدقيق و بعد ذلك توصي بها لمجلس الإدارة الذي يقوم باعتمادها ورفعها على الموقع الإلكتروني لسوق مسقط للأوراق الإلكترونية و أخيراً نشرها في الصحف وفقاً لتعليمات الهيئة العامة لسوق المال.

يتم الكشف عن قرارات مجلس الإدارة الهامة إلى المستثمرين من خلال سوق مسقط للأوراق المالية من حين لآخر. وتحافظ الشركة على موقعها الإلكتروني الرسمي <http://sharqiyahdesalination.com> لأجل مستثمريها. ويتم تحديث الموقع الإلكتروني بصفة دورية. تشكل مناقشات الإدارة وتقرير التحليل جزءاً من التقرير السنوي.

#### 11. الالتزام بالقواعد والأنظمة

التزمت الشركة بجميع القواعد والأنظمة السارية الصادرة من

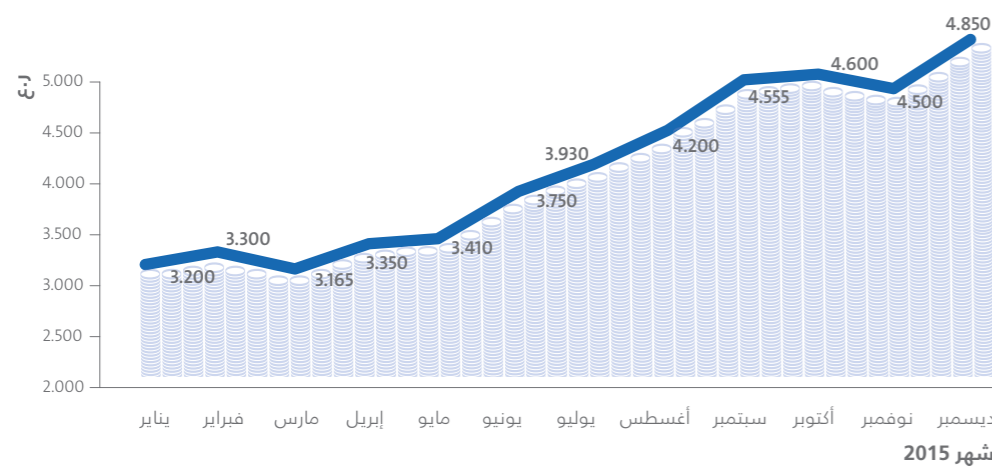
#### 13. بيانات سعر السوق

1. يرد أدناه أسعار الأسهم المرتفعة والمنخفضة السنوية للشركة في عام 2015 كالتالي:

بلغ سعر سوق الأسهم 4.850 ريال عُمانى عن كل سهم كما بتاريخ 31 ديسمبر 2015. وبلغ سعر الافتتاح في 1 يناير 2015 3.400 ريال عُمانى عن كل سهم.

بلغ أعلى سعر للسهم 4.850 ريال عُمانى (29 ديسمبر 2015) بينما كان أقل سعر للسهم 3 ريال عُمانى (19 يناير 2015).

2. تحركات أسعار أسهم الشركة من 1 يناير إلى 31 ديسمبر 2015



3. أداء الشركة مقارنة بمؤشر قطاع الصناعة في سوق مسقط للأوراق المالية بالنسبة لعام 2015

يتضمن مؤشر قطاع الصناعة في سوق مسقط للأوراق المالية عينة تتألف من أفضل 6 شركات صناعية. ويهدف هذا المؤشر إلى توضيح- بموضوعية وبوضوح- تحرك الأسعار الخاصة بالسهم المدرجة في البورصة في السوق.

وفقاً للجدول و الخارطة أدناه، نقارن أداء سعر سهم الشركة مع أداء مؤشر قطاع الصناعة في سوق مسقط للأوراق المالية للسماح لمساهميننا بقياس مدى نجاح أداء الشركة في سياق القطاع الصناعي العُماني.

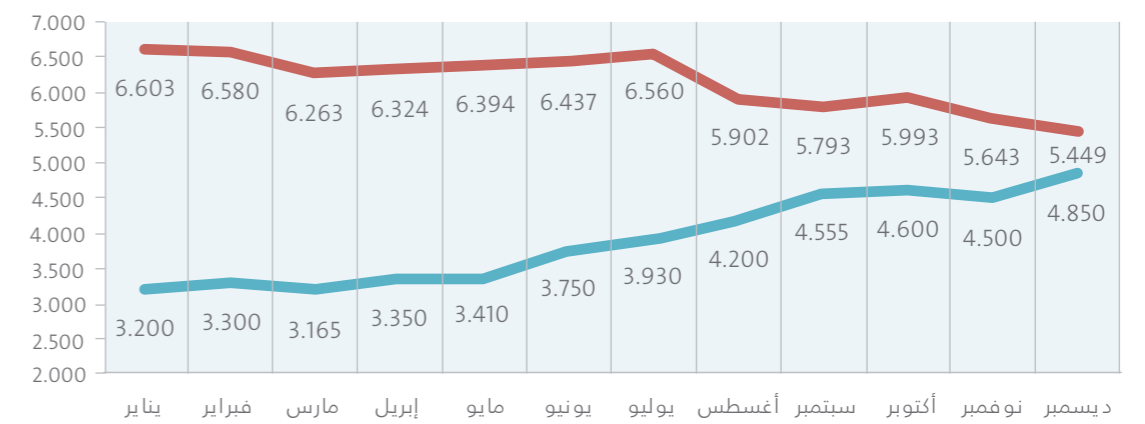




### شركة الشرقية لتحلية المياه مؤشّر قطاع الصناعة في سوق مسقط للأوراق المالية

التاريخ	سعر السوق (مرتفع)	سعر السوق (مرتفع)
27 يناير 2015	6,602.98	3.200
25 فبراير 2015	6,579.56	3.300
31 مارس 2015	6,263.23	3.165
28 إبريل 2015	6,324.05	3.350
31 مايو 2015	6,394.34	3.410
10 يونيو 2015	6,437.01	3.750
28 يوليو 2015	6,560.49	3.950
25 أغسطس 2015	5,901.51	4.200
30 سبتمبر 2015	5,793.47	4.555
29 أكتوبر 2015	5,934.88	4.600
29 نوفمبر 2015	5,642.93	4.500
31 ديسمبر 2015	5,448.54	4.850
يناير مقارنة بديسمبر 2015	-17%	+52%

1 المصدر: الموقع الإلكتروني لسوق مسقط للأوراق المالية  
<https://msm.gov.om/>



مؤشّر قطاع الصناعة في سوق مسقط للأوراق المالية (آلاف) شركة الشرقية لتحلية المياه

### 14. تشكيل أسهم رأس المال

تتألف أسهم رأس المال المصرح به من 10,500,000 سهم عادي تبلغ قيمة كل منها 1 ريال عُمانِي.

تبلغ أسهم رأس المال الشركة المصدر والمدفوع بالكامل كما في 31 ديسمبر 2015 قيمة قدرها 9,780,216 ريال عُمانِي وفقاً لما يلي:

2014		2015		
عدد الأسهم	%	عدد الاسهم	%	
1	-	1	-	فيوليا للمياه- كومباني جنرال دي زو
2,860,713	29.25%	2,860,713	29.25%	الشركة الوطنية للمياه والطاقة ش.م.م
3,496,425	35.75%	3,496,425	35.75%	شركة فيوليا الشرق الأوسط ش.م.س
3,423,077	35.00%	3,423,077	35.00%	مدرج في السوق للعامة
9,780,216	100.00%	9,780,216	100.00%	الإجمالي

### 15. الأدوات المالية والتأثير المتوقع على حقوق ملكية المساهمين

وتعد شركة كي بي إم جي شبكة عالمية من شركات مستقلة توفر الخدمات الاستشارية والضريبية والتدقيقية ولديها فريق عمل مكون من أكثر من 174,000 موظف يعملون في ما يزيد عن 150 دولة حول العالم.

لم تصدر الشركة أي أدوات مالية من شأنها التأثير على إيرادات كل سهم عند مباشرتها.

تعد شركة كي بي إم جي إحدى الشركات المصادق عليها من الهيئة العامة لسوق المال لتوفير خدمات التدقيق للشركات المساهمة.

للإطلاع على المزيد من المعلومات حول الأدوات المالية، يرجى الرجوع إلى الإيضاحات رقم 14 و16 في البيانات المالية المدققة كما في 31 ديسمبر 2015.

### 16. نبذة مهنية حول المدقق القانوني

بلغ إجمالي رسوم التدقيق خلال عام 2015 المفروضة عن الخدمات المقدمة إلى الشركة 24,415 ريال عُمانِي (2014: 14,250 ريال عُمانِي)، 15,165 ريال عُمانِي عن خدمات التدقيق و 9,250 ريال عُمانِي عن الخدمات الأخرى.

وافق مساهمون لدى الشركة على تعيين شركة كي بي إم جي لتصبح مدقق حسابات الشركة عن عام 2015. وتعد شركة كي بي إم جي شركة محاسبية ريادية في عمان وجزء من شركة كي بي إم جي الخليج الأدنى التي تأسست في عام 1974. ويعمل لدى شركة كي بي إم جي في عُمان ما يزيد عن 180 شخص منهم 4 شركاء و5 أعضاء مجلس إدارة و20 مديراً من بينهم مواطنين عُمانيين، كما تعد عضواً في شبكة كي بي إم جي من الشركات المستقلة المنضوية تحت مظلة مجموعة كي إم بي جي العالمية.

### 17. معلومات حول عدم الالتزام من قبل الشركة

لم تفرض الهيئة العامة لسوق المال ولا سوق مسقط للأوراق المالية أو أي جهة قانونية أخرى أي غرامات أو أي أمر آخر مرتبط بأسواق رأس المال على الشركة. غير أن أحد أعضاء لجنة التدقيق كان له دور تنفيذي في الشركة خلال سنة 2015.

## 18. الإقرار من قبل أعضاء مجلس الإدارة

يتحمل مجلس الإدارة مسؤولية ضمان إعداد البيانات المالية بما يتفق مع القواعد والمعايير المعمول بها.

لا توجد ظروف جوهرية تؤثر على استمرار الشركة وقدرتها على مواصلة عملياتها الإنتاجية خلال السنة المالية المقبلة.

قام مجلس الإدارة- بموجب دراسة لجنة التدقيق لنتائج التدقيق الداخلي والمناقشات التي أجريت مع المدققين الخارجيين بالإضافة إلى فحص معلومات الإدارة الدورية والمناقشات مع الإدارة- بمراجعة عملية تشغيل الضوابط الداخلية طوال العام المنتهي في 31 ديسمبر 2015. وبناء عليه، استنتج مجلس الإدارة أن الضوابط الداخلية منقذة فعليًا.



تقرير مراجعي الحسابات  
المستقلين إلى المساهمين  
في شركة الشرقية لتحلية  
المياه ش م ع

باتريس فونلادوسا  
رئيس مجلس الإدارة

جان فرانسوا روبرج  
رئيس لجنة التدقيق



تقرير مراجعي الحسابات المستقلين إلى المساهمين في شركة الشرقية لتحلية المياه ش م ع

KPMG

هاتف ٩٦٨ ٢٤٧٠٩١٨١  
فاكس ٩٦٨ ٢٤٧٠٠٨٢٩

كبي بي أم جي  
الطابق الرابع، بناية بنك HSBC  
منطقة مطرح التجارية  
ص ب ٦٤١، ر ب ١١٢  
سلطنة عمان

تقرير مراجعي الحسابات المستقلين إلى المساهمين في شركة الشرقية لتحلية المياه ش م ع

تقرير عن القوائم المالية

لقد راجعنا القوائم المالية المرفقة لشركة الشرقية لتحلية المياه ش م ع ("الشركة") المذكورة بالصفحات ٢ إلى ٢٣ وهي تشمل قائمة المركز المالي كما في ٣١ ديسمبر ٢٠١٥ وقائمة الربح أو الخسارة والدخل الشامل الاخر وقائمة التغيرات في حقوق الملكية وقائمة التدفقات النقدية للسنة المنتهية بذلك التاريخ وملخص السياسات المحاسبية الهامة والإيضاحات التفسيرية الأخرى.

مسئولية الإدارة عن القوائم المالية

تعتبر الإدارة هي المسؤولة عن إعداد هذه القوائم المالية وعرضها بشكل عادل طبقاً لمعايير التبليغ المالي الدولية، كما أنها مسؤولة عن ضوابط الرقابة الداخلية التي تراها ضرورية حتى يمكنها إعداد قوائم مالية تخلو من أخطاء جوهرية سواء كان ذلك بسبب الغش أو الخطأ.

مسئولية مراجعي الحسابات

مسئوليتنا هي إبداء الرأي حول هذه القوائم المالية بناء على المراجعة التي قمنا بها طبقاً لمعايير المراجعة الدولية وهي معيار تشترط أن نلتزم بقواعد السلوك المهني الملائمة وتخطيط وأداء أعمال المراجعة بهدف الحصول على تأكيد معقول عما إذا كانت القوائم المالية تخلو من أخطاء جوهرية أم لا.

تتضمن أعمال المراجعة القيام بإجراءات للحصول على أدلة مراجعة بشأن المبالغ والإفصاحات المذكورة بالقوائم المالية، وهي إجراءات يتم اختيارها اعتماداً على تقدير مراجع الحسابات وتشمل تقييم مخاطر المخالفات الجوهرية بالقوائم المالية سواء كانت بسبب الغش أو الخطأ. وعند القيام بتقييم تلك المخاطر يقوم مراجع الحسابات بدراسة ضوابط الرقابة الداخلية المتعلقة بإعداد الشركة للقوائم المالية وعرضها بشكل عادل بهدف تصميم إجراءات مراجعة تكون ملائمة للظروف ولكن ليس بهدف إبداء رأياً حول فعالية ضوابط الرقابة الداخلية بالشركة، كما تشمل أعمال المراجعة أيضاً تقييم مدى ملائمة السياسات المحاسبية المتبعة ومدى معقولية التقديرات المحاسبية التي وضعتها إدارة الشركة إضافة إلى تقييم العرض العام للقوائم المالية.

في اعتقادنا أن أدلة المراجعة التي حصلنا عليها تعتبر كافية وملائمة لتوفر أساساً لإبداء رأينا.

الرأي

برأينا أن القوائم المالية للشركة تمثل بصورة عادلة ومن كافة الجوانب الجوهرية المركز المالي للشركة كما في ٣١ ديسمبر ٢٠١٥ وأدائها المالي وتدفقاتها النقدية للسنة المنتهية بذلك التاريخ وفقاً لمعايير التبليغ المالي الدولية.

الرأي حول المتطلبات القانونية والتنظيمية الأخرى

برأينا أن القوائم المالية للشركة كما في السنة المنتهية في ٣١ ديسمبر ٢٠١٥ مطابقة لمتطلبات الشركات التجارية لعام ١٩٧٤ وتعديلاته وذلك من كافة الجوانب الجوهرية وكذلك متطلبات الإفصاح الصادرة عن الهيئة العامة لسوق المال.

بول كالاجهان

٢٤ فبراير ٢٠١٦

كبي بي أم جي كيان مسجل بموجب قوانين سلطنة عمان - عضو في شبكة كبي بي أم جي من المؤسسات الأعضاء المستقلين  
المستقلين إلى كبي بي أم جي الدولية (تحت إشراف كبي بي أم جي الدولية)، كيان سويسري - جميع الحقوق محفوظة

١٧٣٠١٢١٦٦

%  
القوائم المالية

# شركة الشرقية لتحلية المياه المياه ش م ع ع القوائم المالية

31 ديسمبر 2015

## المحتويات

قائمة المركز المالي	42
قائمة الارباح او الخسائر و الدخل الشامل الاخر	43
قائمة التغيرات في حقوق الملكية	43
قائمة التدفقات النقدية	44
إيضاحات	45

صفحة 2

شركة الشرقية لتحلية المياه ش م ع ع  
قائمة المركز المالي  
كما في 31 ديسمبر 2015

2014 ر.ع	2015 ر.ع	ايضاح	الأصول
90,302	90,484	9	ممتلكات ومعدات
51,661,156	48,665,623	10	أصول مالية - ذمم مدينة
839,690	834,868	18	أصل ضريبية مؤجلة
<u>2,350,146</u>	<u>29,721,672</u>		اعمال تحت التنفيذ - توسعة المصنع
<u>54,941,294</u>	<u>79,312,647</u>		مجموع الأصول غير المتداولة
2,289,420	1,360,081	11	ذمم تجارية مدينة وذمم مدينة أخرى
5,028	21,367	20	مستحقات من أطراف ذات علاقة
125,332	-	18	ضريبية دخل مدينة التحصيل
<u>4,694,162</u>	<u>2,323,661</u>	12	نقد بالعملة ورق وأرصدة لدى البنوك
<u>7,113,942</u>	<u>3,705,109</u>		مجموع الأصول المتداولة
<u>62,055,236</u>	<u>83,017,756</u>		مجموع الأصول
9,780,216	9,780,216	13	حقوق الملكية والالتزامات
1,776,669	1,928,344	13	رأس مال
4,726,413	5,504,677		احتياطي قانوني
<u>(6,157,725)</u>	<u>(6,122,362)</u>	14	أرباح محتجزة
<u>10,125,573</u>	<u>11,090,875</u>		عجز التحوط
6,997,415	6,957,230	14	مجموع حقوق الملكية
37,942,681	60,524,086	15	الالتزامات
<u>247,413</u>	=	16	عجز التحوط
<u>45,187,509</u>	<u>67,481,316</u>		أرض طويل الأجل (الجزء غير المتداول)
768,107	329,079	17	دخل مبادلة مؤجل (الجزء غير المتداول)
3,159,072	-	15	مجموع الالتزامات غير المتداولة
934,204	2,379,244	20	ذمم تجارية دائنة وذمم دائنة أخرى
36,355	-	16	أرض طويل الأجل (الجزء المتداول)
1,533,336	1,571,375	18	مبالغ مستحقة لأطراف ذات علاقة
<u>311,080</u>	<u>165,867</u>	18	دخل مبادلة مؤجل (الجزء المتداول)
<u>6,742,154</u>	<u>4,445,565</u>		التزام ضريبية مؤجلة
<u>51,929,663</u>	<u>71,926,881</u>		الضريبة المستحقة
<u>62,055,236</u>	<u>83,017,756</u>		مجموع الالتزامات المتداولة
1085	1134	22	مجموع الالتزامات
			مجموع حقوق الملكية والالتزامات
			صافي قيمة الاصول للمساهم الواحد

اعتمد مجلس الإدارة هذه القوائم المالية، وصحح حساباتنا بما يتوافق مع 24 ابريل 2016 ووقعها بالنيابة عنهم كل من:

الرئيس التنفيذي للشؤون المالية

*(Signature)*



رئيس مجلس الإدارة

*(Signature)*

تقرير مراجعي الحسابات المذكور بهيئة 1  
الإيضاحات المذكورة بالصفحات 6 - 23 تشكل جزءاً لا يتجزأ من القوائم المالية

## قائمة الربح او الخسارة و الدخل الشامل الاخر للسنة المنتهية في 31 ديسمبر

2014	2015	إيضاح	
ر.ع	ر.ع		
9,816,464	10,055,141	5	الإيرادات
(4,350,245)	(5,273,855)	6	تكلفة المبيعات
5,466,219	4,781,286		مجمل الربح
-	-		إيرادات أخرى
5,466,219	4,781,286		
(425,365)	(522,059)	7	مصرفات إدارية وعمومية
(2,252,193)	(2,536,280)	8	صافي مصرفات تمويل
2,788,661	1,722,947		الربح قبل الضريبة
(332,139)	(206,195)	18	ضريبة الدخل
2,456,522	1,516,752		ربح السنة
0.251	0.155	23	العائد الأساسي للسهم الواحد
(961,743)	40,185	14	إيرادات شاملة أخرى:
115,409	(4,822)	18	تسويات القيمة العادلة
			ضريبة مؤجلة كنسوية القيمة العادلة
1,610,188	1,552,115		مجموع الدخل الشامل عن السنة

الإيضاحات المذكورة بالصفحات 46 - 62 تشكل جزءا لا يتجزأ من هذه القوائم المالية  
تقرير مراجعي الحسابات مذكور بصفحة 40.

## قائمة التغيرات في حقوق الملكية للسنة المنتهية في 31 ديسمبر 2014

رأس مال	احتياطي قانوني ر.ع	أرباح محتجزة ر.ع	عجز التحوط ر.ع	المجموع ر.ع
144,520,6	017,531,1	196,773,6	(391,311,5)	966,512,9
-	245,652	(245,652)	-	-
-	-	(997,581)	-	(997,581)
-	-	(3,260,072)	-	-
-	-	-	-	-
-	-	-	(961,743)	(961,743)
-	-	-	115,409	115,409
-	-	-	2,456,522	2,456,522
9,780,216	1,776,669	4,726,413	(6,157,725)	10,125,573
9,780,216	1,776,669	4,726,413	(6,157,725)	10,125,573
-	151,675	(151,675)	-	-
-	-	(586,813)	-	(586,813)
-	-	-	-	-
-	-	-	-	-
-	-	-	40,185	40,185
-	-	-	(4,822)	(4,822)
-	-	-	1,516,752	1,516,752
9,780,216	1,928,344	5,504,677	(6,122,362)	11,090,875

الإيضاحات المذكورة بالصفحات 46 - 62 تشكل جزءا لا يتجزأ من هذه القوائم المالية  
تقرير مراجعي الحسابات مذكور بصفحة 40.

## قائمة التدفقات النقدية للسنة المنتهية في 31 ديسمبر

2014	2015	
ر.ع	ر.ع	
2,788,661	1,722,947	التدفق النقدي من أنشطة التشغيل
		الربح قبل ضريبة الدخل
		تعديلات لما يلي:
3,499,773	2,995,533	الإطفاء
26,365	19,554	الاستهلاك
38,032	(24,865)	صافي التعديلات في المستحقات
(33)	-	صافي ربح بيع أصول قديمة
(39,007)	(283,768)	إيرادات مبادلات مؤجلة
2,291,200	2,820,048	تكاليف تمويل
8,604,991	7,249,449	تغيرات راس المال العامل:
		ذمم تجارية و ذمم مدينة أخرى
(13,507)	929,339	ذمم تجارية و ذمم دائنة أخرى
(3,216)	34,458	مستحقات من اطراف ذات علاقة
840,477	(16,339)	مبالغ مستحقة الى اطراف ذات علاقة
(112,926)	886,645	نقد ناتج من عمليات التشغيل
9,315,819	9,083,552	تكاليف تمويل مدفوعة
(2,291,200)	(2,820,048)	ضرائب مدفوعة
(246,905)	(311,080)	ضريبة دخل مستردة
-	123,044	صافي النقد الناتج من أنشطة التشغيل
6,777,714	6,075,468	التدفق النقدي من أنشطة الاستثمار
		توسعة محطة التحلية
(2,268,887)	(27,371,526)	شراء معدات
(42,348)	(19,736)	ذمم دائنة تجارية و مستحقات اخرى (اعمال توسعة قيد التنفيذ)
517,505	(448,621)	مستحق الى اطراف ذات علاقة (اعمال توسعة قيد التنفيذ)
404,355	558,395	صافي النقد المستخدم في أنشطة الاستثمار
(1,389,375)	(27,281,488)	التدفق النقدي من أنشطة التمويل
		سداد قروض لأجل
(3,718,937)	-	توزيعات مدفوعة
(997,581)	(586,813)	مسحوبات من مقرضين
-	19,422,332	صافي النقد المستخدم في أنشطة التمويل
(4,716,518)	18,835,519	الزيادة في النقد وما في حكم النقد
671,821	2,370,501	نقد وما في حكم النقد في 1 يناير
4,022,341	4,694,162	نقد وما في حكم النقد في 31 ديسمبر
4,694,162	2,323,661	

الإيضاحات المذكورة بالصفحات 46 - 62 تشكل جزءا لا يتجزأ من هذه القوائم المالية  
تقرير مراجعي الحسابات مذكور بصفحة 40.

## 1. الشكل القانوني والأنشطة الرئيسية

أسست شركة الشرقية لتحلية المياه ش م ع (الشركة) وتم تسجيلها كشركة مساهمة مغلقة بسلطنة عمان بتاريخ 14 يناير 2007 و ذلك لأغراض اقتناء وتشغيل وصيانة محطة تحلية مياه موجودة في صور طاقتها الإنتاجية 2.66 مليون جالون بريطاني / اليوم، وأيضا بناء وتشغيل وصيانة محطة تحلية مياه جديدة طاقتها الإنتاجية 17.66 مليون جالون بريطاني / اليوم، صور، المنطقة الشرقية بسلطنة عمان.

في عام 2009 نقلت شركة فيوليا او كومباني جنرال ديزو أنشطتها ومصالحها المائية وتلك المتعلقة بالصراف الصحي في الشرق الاوسط وشمال أفريقيا الى شركة تأسست في فرنسا باسم أزاليا اس ايه اس التي امتلكت فيما بعد 55% من رأسمال الشركة، وفي عام 2013 غيرت اسمها الى فيوليا للمياه بالشرق الاوسط اس ايه اس. وخلال السنة 2014 قامت شركة فيوليا للمياه الشرق الأوسط بتغيير اسمها الى فيوليا الشرق الأوسط.

في يونيو 2013، قام المساهمون بطرح 35% من أسهم الشركة للاكتتاب العام في عرض اكتتاب مبدئي بسوق مسقط للأوراق المالية ولاحقا لذلك أصبحت الشركة مدرجة باعتبارها شركة عمانية مساهمة عامة.

## 2. الاتفاقيات الهامة

أبرمت الشركة الاتفاقيات الهامة التالية:

## (i) اتفاقية شراء المياه المبرمة في 17 يناير 2007

تم إبرام اتفاقية شراء المياه بين الشركة ووزارة الإسكان والكهرباء والمياه، (حاليا الهيئة العامة للكهرباء والمياه - انظر ايضاح 1 أعلاه) وقد بدأ سريان اتفاقية شراء المياه في 17 يناير 2007.

فيما يلي أهم ما جاء بتلك الاتفاقية:

- تعمل الشركة على توفير وبيع سعة مائية مضمونة إلى الهيئة العامة للكهرباء والمياه
- المقابل الذي تحصل عليه الشركة عن توريد السعة المائية المذكورة آنفا يتكون من رسوم على السعة المائية ورسوم انتاج المياه وهي ثابتة بموجب الجدول (ب) الملحق باتفاقية شراء المياه.
- يتم تحديد طاقة محطة التحلية باختبارات أداء سنوية تقوم بها الشركة تحت إشراف الهيئة العامة للكهرباء والمياه
- تقوم الشركة شهريا بإصدار فواتير تستحق السداد خلال 25 يوما

- تقوم الشركة بسداد 15 ألف ريال عن كل يوم أضرار مقررة نظير الإخلال بشروط العقد وذلك إذا تأخر تاريخ التشغيل التجاري المبدئي عن تاريخ التشغيل المحدد بالجدول المرفق بالاتفاقية وهو 11 يناير 2009
- أكدت الهيئة العامة للكهرباء والمياه أن تاريخ بدء التشغيل التجاري هو 8 أكتوبر 2009 وان مدة الاتفاقية تنتهي في 7 أكتوبر 2029

## (ii) تعديل وإعادة صياغة اتفاقية شراء المياه المؤرخة 10 يوليو 2014

اتفاقية شراء المياه و الطاقة المعدلة والمعاد صياغتها هي اتفاقية بين الشركة والشركة العمانية لشراء الطاقة والمياه ش م ع م والغرض منها تسهيل أعمال توسعة محطة التحلية التي يفترض أن تزداد طاقتها الإنتاجية بعد التوسعة من 17.66 مليون جالون الى 29 مليون جالون بريطاني. وتمتد فترة الاتفاقية الى 20 سنة بدءا من تاريخ التشغيل التجاري للمحطة الجديدة. كافة شروط اتفاقية شراء المياه و الطاقة المؤرخة 17 يناير 2007 تظل سارية المفعول.

## (iii) اتفاقية نقل التزامات - مؤرخة 25 ديسمبر 2014

في 25 ديسمبر 2014 تم توقيع وإبرام اتفاقية نقل التزامات فيما بين: الشركة، الهيئة العامة للكهرباء والمياه والشركة العمانية لشراء الطاقة والمياه. وبموجب تلك الاتفاقية فقد وافق الأطراف وأقروا أنه اعتبارا من تاريخ 25 ديسمبر 2014 تقوم الهيئة العامة للكهرباء والمياه بنقل حقوقها ومصالحاتها وكافة مستحقاتها والتزاماتها ومسؤولياتها حسب اتفاقية شراء المياه الى الشركة العمانية لشراء الطاقة والمياه. ومع تفعيل الاتفاقية سوف تستمر الشركة في أن يكون زبونها الوحيد هو الشركة العمانية لشراء الطاقة والمياه.

## (iv) عقد تصميم وتوريد وانشاء مؤرخ 17 مايو 2007

تم إبرام العقد المشار اليه أعلاه مع كونسورتيوم أو تي في إس آيه، وهو مكون من شركة بهوان الهندسية ش م م وشركة أو تي في إس آيه وشركاهم ش م م بغرض إنشاء محطة تحلية المياه في صور بالمنطقة الشرقية، سلطنة عمان بقيمة إجمالية 58.45 مليون ريال عماني وقد اكتملت أعمال الانشاء في السنة المنتهية في ديسمبر 2009

## (v) كتاب إخطار محدود لبدء العمل مؤرخ 10 يوليو 2014

تم إبرام هذا الكتاب مع شركة أو تي في وشركاهم وشركة اس أي دي أي ام بغرض شراء مواد وتصميم وعمل مسوحات وأعمال تصميمات مدنية لأجل عقد التصميم والتوريد والانشاء المقترح لمحطة التحلية الجديدة بسعر يبلغ 1.29 مليون ريال

## (vi) اتفاقية حق انتفاع مؤرخة 17 يناير 2007

تم إبرام الاتفاقية أعلاه مع وزارة الإسكان والكهرباء والمياه لمنح الشركة حق الانتفاع بقطعة الأرض لمدة 25 سنة ( فترة أولية) مع خيار تمديد الاتفاقية لفترة 25 سنة أخرى .

## (vii) تعديل اتفاقية حق الانتفاع مؤرخ 25 ديسمبر 2014

تم تعديل بعض مواد الاتفاقية الأصلية لحق الانتفاع التي تسمح بالتوسعة، إذ تم تمديد الفترة الأولية 25 سنة لتصبح الآن 31 سنة بدءا من التاريخ الفعلي لاتفاقية شراء المياه.

## (viii) عقد التشغيل والصيانة المؤرخ 15 مايو 2007

في 17 يناير 2007 عقدت الشركة عقد تشغيل وصيانة مدته 22 سنة مع شركة بهوان فيوليا للمياه ش م م وهي إحدى الشركات ذات العلاقة والمسجلة في سلطنة عمان وذلك بغرض تشغيل وصيانة المحطة الحالية والمحطة الجديدة. وطبقا لذلك العقد:

- تكون شركة بهوان فيوليا للمياه مسؤولة عن صيانة المحطة الحالية والجديدة
- تقوم شركة بهوان فيوليا للمياه بالنيابة عن الشركة بأداء مسؤولياتها الخاصة باختبارات الأداء السنوية وفقا للمتطلبات باتفاقية شراء المياه
- يحدد الملحق (و) من عقد التشغيل والصيانة المقابل الذي تتقاضاه شركة بهوان فيوليا للمياه عن تقديم خدماتها طبقا للعقد المذكور.
- تقوم شركة بهوان فيوليا للمياه بإصدار الفواتير شهريا خلال 10 أيام من نهاية كل شهر
- بدأت شركة بهوان فيوليا للمياه تشغيل المحطة الجديدة في 8 أكتوبر 2009 وهو تاريخ التشغيل التجاري وسينتهي مفعول عقد التشغيل والصيانة في 7 أكتوبر 2029

## (ix) اتفاقية قرض مؤرخة 15 مايو 2007

تم إبرام الاتفاقية أعلاه مع عدة بنوك ومؤسسات تمويل عن طريق أربعة مدراء قروض مفوضين وهم: بنك اسكتلندا الملكي، بنك سوسيتيه جنيرال، بنك ناتيكسيس وبنك مسقط وذلك لغرض تمويل المشروع (أنظر ايضاح 15) .

## (x) اتفاقية قرض مؤرخة 26 مارس 2015

تم إبرام اتفاقية معدلة و معاد صياغتها مع بنوك و مؤسسات

تمويل عديدة من خلال اربعة منظمين رئيسيين و هم: KFW و Natixis و بنك Sumitomo Mitsui و بنك طوكيو-ميتسوبيشي لغرض اعادة تمويل الدين الحالي و تمويل أنشطة التوسعة، و بالتالي فان اتفاقية القرض السابقة اصبحت غير سارية المفعول (أنظر ايضاح 15).

## 3. أساس الإعداد

## (أ) فقرة الالتزام

تم إعداد هذه القوائم المالية وفقاً للمعايير الدولية للتقارير المالية ومتطلبات قانون الشركات التجارية لسنة 1974 وتعديلاته.

## (ب) أساس القياس

تم إعداد هذه القوائم المالية على أساس التكلفة التاريخية باستثناء الأدوات المالية المشتقة وأصول التأجير التمويلي (انظر أدناه).

## (ت) عملة التشغيل

تم عرض هذه القوائم المالية بالريال العماني (ر.ع) وهي عملة التشغيل بالشركة.

## (ث) استخدام التقديرات والأحكام

يتطلب إعداد القوائم المالية طبقا لمعايير التقارير المالية الدولية أن تقوم الإدارة بوضع أحكام وتقديرات وأفتراضات تؤثر على تطبيق السياسات المحاسبية ومبالغ الأصول والالتزامات والدخل والمصروفات الصادر عنها التقرير. قد تختلف النتائج الفعلية عن هذه التقديرات .

تتم مراجعة التقديرات والافتراضات المتعلقة بها بشكل مستمر. يتم إثبات تعديلات التقديرات المحاسبية في الفترة التي يتم فيها تعديل التقدير وأي فترات مستقبلية تتأثر بها. وعلى وجه الخصوص التقديرات التي تتضمن شكوكاً وأحكاماً لها تأثير كبير على القوائم المالية وتتضمن :

- تقييم خسائر الانخفاض في قيمة الأصول
- تحديد معدل الفائدة الفعلي المضمن بالتأجير التمويلي؛
- القيمة العادلة للأدوات المالية المشتقة؛
- الأصل او الالتزام الضريبي المؤجل؛
- الإيراد التمويلي ؛ و
- دمم مدينة عن الأصول مالية (دمم مدينة للتأجير التمويلي .

## 4. السياسات المحاسبية الهامة

السياسات المحاسبية الواردة لاحقا تم تطبيقها بثبات لكافة الفترات المذكورة بهذة القوائم المالية .

## (أ) التأجير التمويلي

العقود التي يتم إبرامها ضمن نطاق التفسير رقم 4 من تفسيرات لجنة المعايير الدولية للتقارير المالية تتناول الخدمات التي يتم تقديمها عموماً إلى عملاء الصناعة / الأفراد. وتتضمن الخدمات تمويل أعمال تشييد الأصول



المحددة / التركيب بالإجابة عن العميل وتشغيل الأصل المختص. ويتم إدراج الإيراد من تشييد الأصل وفقا لما نص عليه المعيار رقم 11 من معايير المحاسبة الدولية . يتم إدراج الإيراد على أساس الإكمال في تاريخ كل تقرير ، اعتمادا على التكاليف المتوقعة والفعلية . كما يتم إدراج الإيراد المتعلق بتشغيل الأصل عند تسليم السلعة أو أداء الخدمة اعتمادا على نشاط التشغيل.

وبهدف التفسير رقم 4 إلى تحديد الشروط والبنود التعاقدية للاتفاق ، والتي دون اتخاذ الصيغة القانونية للتأجير، تعطي الحق في استخدام مجموعة الأصول مقابل المدفوعات المضمنة كمجموع عائدات الاتفاقية. وهي تحدد هذه الاتفاقيات كعقود تأجير ويتم تحليلها واحتسابها بعد ذلك وفقا للمقاييس الموضوعية بمعيار المحاسبة الدولية رقم 17 واعتمادا على توزيع مخاطر ومنافع الملكية.

وحيثما ينقل التأجير مخاطر ومنافع ملكية الأصل وفقا لمقاييس المعيار المحاسبي رقم 17 ، تدرج الشركة التأجير التمويلي.

مبدئيا ، في بداية التأجير التمويلي يدرج المؤجر ذمم التأجير التمويلي (ذمم الأصل التمويلي المدينة) بصافي مبلغ الاستثمار ، والذي يشتمل على القيمة الحالية للحد الأدنى من مدفوعات التأجير وأي مبالغ غير مضمونة متبقية للمؤجر. ويتم تحديد القيمة الحالية بخضم الحد الأدنى من مدفوعات التأجير باستخدام معدلات الفائدة الضمنية بعقود التأجير. والتكاليف المباشرة المبدئية يتم تضمينها في إحتساب الذمم المدينة عن تمويل الأصول، وعندما تقوم الشركة بتشديد أصل طبقا للتأجير التمويلي، قبل إكمال التشييد وهو ما يعتبر بداية تاريخ البدء للتأجير التمويلي، (ما عدا إذا كان حالة أن اتفاق التأجير يعطي المستأجر الحق في استخدام الأصل المؤجر في تاريخ لاحق) فيتم اعتبار تكلفة التشييد ضمن صافي الاستثمار في الإيجارات التمويلية خلال فترة التأجير.

خلال الفترة من بدء اتفاقية التأجير إلى انتهاء فترة التأجير ، تستحق الفوائد على صافي الاستثمار بالإيجار التمويلي (ذمم الأصل التمويلي المدينة) باستخدام معدل الفائدة المضمنة بالإيجار. يتم اخذ التكاليف المباشرة المبدئية في

الاعتبار عند احتساب معدل الفائدة المضمنة بالإيجار.

يتم توزيع المقبوضات طبقا للتأجير التمويلي فيما بين تخفيض صافي الاستثمار في التأجير وإدراج إيراد التأجير، لإنتاج معدل عائد ثابت على صافي الاستثمار.

#### (ب) الإيرادات

بالنسبة إلى إثبات صافي الاستثمار في التأجير التمويلي، أرجو الرجوع إلى الإيضاح (أ)4 السياسات المحاسبية أعلاه.

يتم قياس الإيراد من بيع السلع بالقيمة العادلة لصافي المقابل المستلم أو الذي سيتم استلامه بعد خصم المردودات والخصوم التجارية والتخفيضات للكميات . تدرج الإيرادات عندما تنقل المخاطر والمنافع الهامة للملكية إلى المشتري ويحتمل إسترداد المقابل ويمكن تقدير التكاليف المتصلة بالأصل واحتمال إرجاع السلع ، كما لم تعد للإدارة مشاركة في تناول السلع ويمكن تقدير مبالغ الإيرادات بموثوقية.

يتم إدراج الإيرادات من الخدمات المقدمة بالربح أو الخسارة بالتناسب وفقا لمرحلة إكمال المعاملة بتاريخ التقرير. ومرحلة الإكمال يتم قياسها اعتمادا على مسح العمل الذي تم انجازه.

يتضمن إيراد عقد التشييد المبلغ المبدئي المتفق عليه بالعقد بالإضافة إلى أي تعديلات في الأعمال المتعاقد عليها ، والمطالبات ومدفوعات التحفيز إلى المدى الذي يحتمل معه تحقيق إيرادات يمكن قياسها بموثوقية. وحالما يتم التمكن من تقدير عائد عقد التشييد بصفة موثوق بها، يتم إثبات إيرادات ومصرفات العقد بالربح أو الخسارة بالتناسب وفقا لمرحلة إكمال العقد.

يتم قياس مرحلة الإكمال بالاعتماد على مسوحات الأعمال المنفذة. وعندما يصبح من غير الممكن تقدير عائد عقد التشييد بصفة موثوق بها، يتم إدراج عائد التعاقد فقط بقدر التكاليف المتكبدة التي يحتمل استردادها. ويتم إثبات خسائر عقود التشييد فوراً بالربح أو الخسارة.

#### (ت) معاملات العملات الأجنبية

يتم تحويل معاملات العملات الأجنبية إلى الريال العماني بأسعار الصرف السائدة في تاريخ المعاملة . يتم في تاريخ كل مركز مالي تحويل الأصول والالتزامات النقدية بالعملات الأجنبية إلى عملة التشغيل بأسعار الصرف السائدة في ذلك التاريخ. أرباح وخسائر تحويل البنود النقدية هي الفرق بين التكلفة المطفأة بعملية التشغيل في بداية الفترة ، معدلة بمعدل الفائدة المطبقة والمدفوعات خلال الفترة والتكلفة المطفأة بالعملة الأجنبية محولة بمعدل سعر الصرف في نهاية الفترة . الفرق الناتجة عن تحويل العملة يتم ادراجها بقائمة الدخل الشامل.

#### (ث) الممتلكات والآلات والمعدات

##### الإدراج والقياس

يتم إدراج بنود الممتلكات والآلات والمعدات بالتكلفة ناقصا الاستهلاك المتراكم وخسائر الانخفاض في القيمة. انظر السياسات المحاسبية الايضاح(ج)4 إن وجدت. تتضمن التكلفة المصروفات المنسوبة مباشرة إلى إقتناء الأصل، وأيضا تكلفة المصروفات المنسوبة مباشرة إلى تحويل الأصل لوضع الإنتاج والاستخدام المحدد له وتكاليف تفكيك ونقل البنود وإعادة الموقع إلى حالته السابقة. عندما يكون لبعض بنود الممتلكات والآلات والمعدات، أعمار إنتاجية مختلفة، يتم احتسابها كبنود منفصلة (مكونات رئيسية) للممتلكات والآلات والمعدات.

##### المصروفات اللاحقة

يتم إدراج تكاليف استعادة جزء من بند من بنود الممتلكات والآلات والمعدات بالقيمة الدفترية للبند اذا كان من المحتمل ان تتدفق منافع اقتصادية مستقبلية مضمنة في أحد بنود الممتلكات والآلات والمعدات إلى الشركة ، كما يمكن قياس التكلفة بصفة موثوق بها . وتدرج تكاليف الصيانة اليومية للممتلكات والآلات والمعدات بقائمة الدخل الشامل عند تكبدها .

##### الاستهلاك

يتم خصم الاستهلاك في قائمة الدخل الشامل بطريقة القسط الثابت خلال الفترة الانتاجية المقدره للممتلكات والآلات والمعدات كما يلي:

مباني	السنوات 7
معدات المكتب	السنوات 7
اثاث المكتب	السنوات 3
ملحقات الحاسب الآلي	السنوات 7

تقوم الإدارة سنويا بتقدير الأعمار الإنتاجية والمتبقية وأسلوب الاستهلاك للممتلكات والآلات والمعدات.

**(ج) الأدوات المالية****الأدوات المالية غير المشتقة**

تدرج الأدوات المالية غير المشتقة مبدئياً بالقيمة العادلة مضافاً إليها أي تكاليف معاملة مباشرة متعلقة بها .

**الأدوات المالية المشتقة**

تحتفظ الشركة الأدوات المالية المشتقة لتغطية مخاطر تقلبات العملات الأجنبية ومعدلات الفائدة الناتجة عن أنشطة التمويل. وطبقاً لسياستها بالذخيرة، لا تحتفظ الشركة ب أو تصدر أدوات مالية مشتقة للأغراض التجارية .

تدرج الأدوات المالية المشتقة غير أدوات تغطية التدفق النقدي الفعلية مبدئياً بالقيمة العادلة ؛ وتدرج التكاليف المتعلقة بالمعاملة بقائمة الربح أو الخسارة عند تكبدها. بعد الإدراج المبدئي ، يتم قياس الأدوات المالية المشتقة بالقيمة العادلة وتحتسب التغيرات بها كما هو مبين أدناه:

**تغطية التدفق النقدي**

تدرج التغيرات بالقيم العادلة لأدوات تغطية التدفق النقدي الفعلية المؤهلة لمحاسبة التغطية ، مباشرة بحقوق الملكية الى المدى الذي تكون فيه التغطية فعلية . وبقدر عدم فعالية التغطية، يتم إدراج بقائمة الدخل الشامل التغيرات بالقيم العادلة.

**(و) الذمم التجارية المدينة**

تدرج الذمم التجارية المدينة بالتكلفة المطفأة ناقصاً خسائر الانخفاض في القيمة (أرجو الرجوع إلى الإيضاح 4 (ج)).

**(ز) النقد وما في حكم النقد**

يشتمل النقد وما في حكم النقد على النقد بالصندوق والارصدية لدى البنوك. القروض من البنوك والتي تسدد عند الطلب وتمثل جزءاً من ادارة النقد بالشركة يتم تضمينها كمكون من مكونات النقد وما في حكم النقد لغراض قائمة التدفق النقدي.

**(ح) الانخفاض في القيمة**

يتم فحص القيم الدفترية لأصول الشركة خلافاً لاصول الضريبة المؤجلة انظر السياسات المحاسبية الايضاح(م) بتاريخ قائمة المركز المالي لتحديد مدى وجود مؤشر على انخفاض القيمة، وفي حالة وجود مثل هذا المؤشر يتم تقدير قيمة الأصل القابلة للاسترداد.

**(خ) الأصول المالية**

يعتبر الأصل المالي منخفض القيمة إذا وجد دليل موضوعي على ان حدثاً او أكثر له تأثير سلبي على التدفقات النقدية المستقبلية المقدرة لذلك الأصل.

يتم قياس خسارة الانخفاض في قيمة الأصل المالي بالفرق بين قيمته الدفترية والقيمة الحالية للتدفقات النقدية المستقبلية مخصومة بالمعدل الفعلي الأصلي للفائدة .

ويتم اختبار الأصول المالية الهامة بذاتها عن انخفاض القيمة بصفة فردية . ويتم تقييم بقية الاصول المالية جماعياً في مجموعات ذات مميزات مخاطر الإئتمان المماثلة. تدرج كافة خسائر الانخفاض في القيمة بقائمة الدخل الشامل.

يتم رد خسارة الانخفاض في القيمة إذا أمكن نسب ذلك الرد موضوعياً الى حدث بعد ادراج تلك الخسارة . بالنسبة الى الأصول المالية التي تم قياسها بالتكلفة المطفأة ، فيتم ادراج الرد بقائمة الدخل الشامل.

**(ز) الأصول غير المالية**

تتم مراجعة القيم الدفترية للأصول غير المالية بالشركة في تاريخ كل تقرير لتحديد ما إذا كان هناك أي مؤشر على الانخفاض في قيمتها. في حالة وجود أي مؤشر على انخفاض القيمة يتم تقدير قيمة الأصل القابلة للاسترداد.

يتم إثبات خسائر الانخفاض في القيمة عندما تزيد القيمة الدفترية للأصل أو وحدته المنتجة للنقد عن قيمته القابلة للاسترداد. قيمة الأصل القابلة للاسترداد هي القيمة السوقية أو القيمة العادلة أيهما أكبر مخصوماً منه تكلفة البيع. وعند قياس القيمة في الاستخدام ، يتم خصم التدفقات النقدية المستقبلية المقدرة إلى قيمتها السوقية الحالية باستخدام معدل خصم ما قبل الضريبة الذي يعكس تقييمات السوق الحالية للقيمة الزمنية للنقود والمخاطر المحددة المتعلقة بذلك الأصل.

يتم تقييم خسائر الانخفاض في القيمة التي أثبتت في فترات سابقة في تاريخ كل تقرير لمعرفة ما إذا كانت هناك مؤشرات على نقص أو انعدام خسارة الانخفاض في القيمة. يتم رد خسارة الانخفاض في القيمة في حالة وجود تغير في التقديرات المستخدمة لتحديد القيمة القابلة للاسترداد. يتم رد خسارة الانخفاض في القيمة فقط إلى الحد الذي لا تزيد فيه القيمة الدفترية للأصل عن القيمة الدفترية التي كان من الممكن تحديدها بالصافي بعد خصم الاستهلاك أو الإطفاء في حالة عدم إثبات خسارة انخفاض في القيمة.

**(ط) منافع نهاية الخدمة للموظفين**

يتم إثبات المساهمات في خطة مساهمات التقاعد المحددة بالنسبة لكل الموظفين العمانيين وفقاً لقانون التأمينات الاجتماعية بسلطنة عمان كمصروف في قائمة الدخل الشامل عند تكبدها.

التزام الشركة فيما يتعلق بمنافع نهاية الخدمة للموظفين غير العمانيين بموجب خطة منافع تقاعد محددة غير الممولة هو مبلغ المنفعة المستقبلية التي جناها أولئك الموظفون مقابل خدماتهم في الفترات الحالية والسابقة.

**(ي) الذمم التجارية الدائنة والذمم الدائنة الأخرى**

تدرج الذمم التجارية الدائنة والذمم الدائنة الأخرى بالتكلفة المطفأة.

**(ك) المخصصات**

يتم إدراج المخصص في قائمة المركز المالي عندما يكون لدى الشركة التزام قانوني أو استدلالني نتيجة إلى حدث سابق ومن المحتمل أن يتطلب تدفق خارجي للمنافع الاقتصادية لسداد ذلك الالتزام. إذا كان الأثر جوهرياً، تحدد المخصصات بخصم التدفقات النقدية المستقبلية على معدلات ما قبل الضريبة التي تعكس تقييمات السوق الحالية للقيمة الزمنية للنقود وعندما يكون مناسباً، المخاطر المحددة لذلك الالتزام.

**(ل) إيرادات / تكاليف التمويل**

تشتمل إيرادات التمويل على الفوائد المستلمة من الودائع البنكية. وتشتمل تكاليف التمويل على الفوائد المستحقة على القروض لأجل وعلى قروض المساهمين وخصوم تأخير السداد المستحقة لمقاولي شراء الكهرباء وخصوم عقود التغطية والمصرفيات المماثلة. تكاليف التمويل تم إدراجها في قائمة الدخل الشامل عند تكبدها، وعن تفاصيل إيرادات ذمم تمويل الأصل واردة بالإيضاح 4 (ا) عليه.

**(م) ضريبة الدخل**

تشتمل ضريبة الدخل عن الدخل أو الخسارة للسنة على ضريبة حالية وضريبة مؤجلة. تدرج ضريبة الدخل في قائمة الدخل الشامل فيما عدا القدر الذي يتعلق ببندو تتعلق بحقوق الملكية، ففي هذه الحالة تدرج بحقوق الملكية.

تتكون الضريبة الحالية من الضريبة المستحقة الدفع المتوقعة على إيراد السنة الخاضع للضريبة باستخدام المعدلات الضريبية المطبقة أو التي ستطبق على نحو واسع في تاريخ قائمة المركز المالي وأية تعديلات للضريبة المستحقة الدفع فيما يتعلق بسنوات سابقة.

يحتسب التزام الضريبة المؤجلة باستخدام طريقة التزام قائمة المركز المالي على جميع الفروق المؤقتة بين القيم الدفترية للأصول والالتزامات للأغراض التقارير المالية وبين المبالغ المستخدمة للأغراض الضريبة. يستند مبلغ مخصص الضريبة المؤجلة على أسلوب تحقق او سداد القيم الدفترية للاصول والالتزامات باستخدام المعدلات

الضريبية المطبقة او التي ستطبق بشكل واسع في تاريخ قائمة المركز المالي.

يدرج أصل الضريبة المؤجلة فقط بقدر احتمال توفر أرباح ضريبية مستقبلية يمكن استغلال في مقابلها الخسائر الضريبية الغير المستخدمة أو الرصيد الدائن من الضريبة. تتم مراجعة أصول الضريبة المؤجلة ويتم تخفيض هذه الأصول بالقدر الذي يصبح من غير المحتمل معه تحقق المنفعة الضريبية ذات الصلة.

**(ن) المعايير والتعديلات والتفسيرات الجديدة والتي لم تصبح سارية المفعول بعد(و)التي لم تتبناها الشركة بعد) ولكنها تتعلق بأنشطة الشركة.**

هناك عدداً من المعايير الجديدة، التعديلات على المعايير والتفسيرات لم تصبح ملزمة بعد على السنة المالية المنتهية في 31 ديسمبر 2013 ولم يتم تطبيقها في إعداد هذه القوائم المالية كما يلي:

المعيار 9 من المعايير الدولية للتقارير المالية: الأدوات المالية والصادر بتاريخ 12 نوفمبر 2009 كجزء من مشاريع مجلس معايير المحاسبة الدولية الشاملة لتحليل معيار المحاسبة الدولية رقم 39 والمتعلق بتصنيف وقياس الأصول المالية. وتمثل متطلبات هذا المعيار تغييراً كبيراً من المتطلبات الحالية للمعيار 39 و المتعلق بالأصول المالية. ويحتوي المعيار على أسلوبيين رئيسيين لقياس الأصول المالية : التكلفة المطفأة والقيمة العادلة. ويهدف المعيار أساليب معيار المحاسبة الدولي رقم 39 الحالي المحتفظ بها للاستحقاق والمتاح للبيع والقروض والذمم المدينة. ويصبح المعيار ملزماً على الفترات السنوية التي تبدأ في او بعد 1 يناير 2015. ويسمح بالتطبيق المبكر للمعيار. تعمل الشركة في الوقت الحالي على تقييم اثر المعيار على القوائم المالية للشركة.

معيار التبليغ المالي الدولي رقم 15 – إيرادات عقود مع الزبائن – والمنشور بتاريخ 28 مايو 2014 ألغى معايير المحاسبة الدولية أرقام 18 (الإيرادات) و 11 (عقود الانشاء) وعدد من التفسيرات المتعلقة بالإيرادات، إذ يوفر المعيار الجديد نموذجاً واحداً للمبادئ ذات خمس خطوات لتطبيقه على كافة العقود مع الزبائن، و هذه الخطوات الخمس هي: تحديد العقود مع الزبائن، تحديد التزامات الأداء بالعقد، تحديد قيمة العقد ، تخصيص قيمة العقد على التزامات الأداء المذكورة به و أخيراً إثبات الإيرادات عندما تقوم المنشأة بالوفاء بالتزاماتها الأدائية (أو لأنها بالفعل أوفت بها). ويسري مفعول هذا المعيار على الفترات السنوية التي تبدأ في 1 يناير 2017 أو بعد ذلك التاريخ، ولكن يجوز تطبيقه قبل ذلك التاريخ. وترى الإدارة أن تلك المعايير لن يكون لها تأثير جوهري على القوائم المالية للشركة.

## 5. إيرادات

2015	2014	
ج.ع	ج.ع	
2,614,816	2,988,611	رسوم صيانة و رسوم تشغيل سعة المياه
784,894	788,171	رسوم صيانة و رسوم تشغيل إنتاج المياه
1,968,913	1,838,941	رسوم الكهرباء
4,166,128	4,427,508	إيرادات تمويل
527,927	(194,167)	رسوم استثمار سعة المياه
(7,537)	(32,600)	انخفاض معيار جودة المياه
9,816,464	9,542,979	

## 6. تكلفة المبيعات

2015	2014	
ج.ع	ج.ع	
2,334,157	1,288,206	المصروفات الثابتة للتشغيل والصيانة
784,894	788,171	المصروفات المتغيرة للتشغيل والصيانة
1,999,908	1,975,621	رسوم الكهرباء - الصافي بعد الاسترداد
7,508	85,711	تكاليف أخرى تشغيل وصيانة
147,388	212,536	تكاليف توسعة المحطة - صور
5,273,855	4,350,245	

## 7. مصروفات إدارية وعمومية

2015	2014	
ج.ع	ج.ع	
146,047	176,174	تكاليف متعلقة بالموظفين ( أنظر أدناه )
19,554	26,365	استهلاك
35,292	65,116	أتعاب قانونية ومهنية
32,900	18,100	أتعاب الإدارة
71,592	-	مكافأة مجلس الإدارة
28,871	18,817	مصروفات سفر
40,154	28,077	تأمين
147,649	110,816	مصروفات أخرى
522,059	425,365	

## كانت المصروفات المتعلقة بالموظفين كالتالي :

2015	2014	
ج.ع	ج.ع	
138,296	171,040	رواتب وأجور و منافع أخرى للموظفين
3,932	2,572	اشتراكات فى خطة التأمينات الاجتماعية العمالية
3,819	2,562	التزامات لخطة المنافع المحددة
146,047	176,174	

## 8. صافي تكاليف التمويل

2015	2014	
ج.ع	ج.ع	
958,917	564,573	فوائد على قروض لأجل
1,729,822	1,663,158	مصروفات تحوط
(283,768)	(39,007)	إيرادات مبادلة مؤجلة
(850)	(11,751)	فوائد مكتسبة عن حسابات تحت الطلب
10,039	50,870	عمولات ضمانات حسن تنفيذ
73,048	-	رسوم ارتباطات
11,648	-	رسوم إعادة تمويل
34,066	22,775	رسوم وكالة
3,358	1,575	أخرى
2,536,280	2,252,193	

## 9. ممتلكات ومعدات

مباني	معدات محطة التحلية	معدات مكاتب	أثاث وتركيبات	كوميبيوتر وملحقاته	المجموع	التكلفة
ج.ع	ج.ع	ج.ع	ج.ع	ج.ع	ج.ع	
61,312	-	20,938	46,844	46,186	175,280	1 يناير 2015
4,975	7,020	1,400	2,403	3,938	19,736	إضافات
66,287	7,020	22,338	49,247	50,124	195,016	31 ديسمبر 2015
10,773	-	9,195	46,460	18,550	84,978	1 يناير 2015
9,694	351	3,210	522	5,777	19,554	استهلاك خلال السنة
20,467	351	12,405	46,982	24,327	104,532	31 ديسمبر 2015
45,820	6,669	9,933	2,265	25,797	90,484	صافي القيمة الدفترية
50,539	-	11,743	384	27,636	90,302	31 ديسمبر 2014

## 10. ذمم مدينة عن تمويل أصول

2015	2014	
ج.ع	ج.ع	
51,661,156	55,160,929	فى 1 يناير
(2,995,533)	(3,499,773)	ناقصاً: إطفاء
48,665,623	51,661,156	فى 31 ديسمبر



## 11. ذمم مدينة تجارية وذمم مدينة أخرى

2015	2014	
ر.ع -	ر.ع 1,944,279	مستحق من الهيئة العامة للكهرباء والمياه
1,091,944	252,637	مستحق من الشركة العمانية لشراء الطاقة والمياه
99,377	84,644	مدفوعات مقدما
168,760	7,860	ذمم مدينة أخرى
1,360,081	2,289,420	

اتبعت الشركة مبدأ توزيع التكاليف العامة منذ عام 2011 و عليه فقد تضمنت الذمم المدينة الأخرى ذمم مدينة عن تكاليف عامة موزعة مبلغها 167,757 ريال و سوف تتحدد الذمم المدينة المؤكدة من الأطراف ذات العلاقة في عام 2016

## 12. نقد بالصندوق وأرصدة لدى البنوك

2015	2014	
ر.ع 5,616	ر.ع 4,212	نقد باليد
2,318,045	4,689,950	ودائع وأرصدة بنكية
2,323,661	4,694,162	

تتراوح فائدة الودائع والأرصدة البنكية بين 0.05 % و 0.25 % بالسنة (مقابل 0.25 % و 0.5 % بالسنة لعام 2014).

## 13. رأس المال والاحتياطيات

## رأس المال

رأس المال المرخص به 10 500 000 سهم عادي وقيمة السهم الواحد ريال عماني.

## تجديد رأس المال المرخص به

رأس المال المرخص به 10,500,000 سهم عادي وقيمة السهم الواحد ريال عماني وتم تجديده في جمعية عمومية استثنائية عقدت بتاريخ 16 ديسمبر 2014.

أسهم مصدرة و مدفوعة بالكامل  
في ديسمبر 2014 قامت الشركة بتوزيع سهم مجاني واحد مقابل كل سهمين من أسهم الشركة وذلك لتمويل احتياجات نشاط توسعة محطة التحلية في صور. وقد نتج عن هذا الاجراء زيادة رأس مال الشركة المصدر من 6,520,144 سهم الى 9,780,216 سهم.

رأس مال الشركة المصدر والمدفوع بالكامل 9,780,216 ريال عماني (مقابل 9,780,216 ريال عماني لسنة 2014) موزع على المساهمين المذكورين أدناه:

2015	2014	
عدد الأسهم 1	عدد الأسهم 1	% -
2,860,713	2,860,713	29.25%
3,496,425	3,496,425	35.75%
3,423,077	3,423,077	35.00%
9,780,216	9,780,216	100%

فيوليا او كومباني جنرال للمياه  
الشركة الوطنية للمياه والطاقة ش م م  
فيوليا الشرق الأوسط  
الجمهور

## الاحتياطي القانوني

وفقا للمادة 106 من قانون الشركات التجارية لعام 1974 وتعديلاته يتم تحويل 10 % من الأرباح الصافية للشركة إلى حساب احتياطي قانوني الى أن يصل رصيد الاحتياطي القانوني الى ما يعادل ثلث رأس مال الشركة على الأقل، وهو غير قابل للتوزيع.

## إصدار أسهم مجانية

في جمعية عمومية اعتيادية عقدت بتاريخ 16 ديسمبر 2014 وافق المساهمين على توزيع سهم مجاني واحد مقابل كل سهمين مما أدى الى زيادة رأس مال الشركة المصدر من 6,520,144 سهم الى 9,780,216 سهم.

## توزيعات مقترحة

طبقا للاتفاقية المعدلة و المعاد صياغتها فان الشركة لا يمكنها توزيع ارباح حتى تاريخ التشغيل التجاري و المتوقع بحلول 15 سبتمبر 2016 و بعد ذلك سوف تتخذ الادارة قرارا بشأن التوزيعات المقترحة.

## 14. عجز التحوط

تُحتسب فوائد تسهيلات القروض طويلة الأجل طبقا لمعدل الليبور الأمريكي زائدا الهوامش المطبقة. و طبقا لاتفاقية تسهيلات القروض فقد قامت الشركة بتثبيت معدل الفائدة مع أربعة من مقدمي خدمات التحوط عن طريق الاتحاد الدولي لوسطاء المبادلات . الاتفاقية الرئيسية (اتفاقية التحوط مع الاتحاد المذكور) على الأقل 75 % من الدفعات المستحقة المجدولة بموجب "التسهيل الاساسي" حتى تاريخ سداد قروض "التسهيل الاساسي" . الحد الاقصى المقابل للمبلغ الذي تم تحوطه هو تقريبا 43 مليون ريال (111.5 مليون دولار امريكي) بمعدل فائدة ثابت 5.55 % بالسنة للمبادلات المجددة و في حدود 2.645 % الى 2.675 % للمبادلات التي يتم تعليقها.

في 31 ديسمبر 2015 كان معدل الليبور الأمريكي لسته اشهر حوالي 0.84615 % (0.36280 % سنة 2014) و على اساس فجوة معدلات الفائدة و خلال مدة اتفاقية مع الاتحاد الدولي لوسطاء المبادلات فقد تم تقييم الخسائر الآتوية بحوالي 6.96 مليون ريال عماني (7 مليون ريال عماني سنة 2014)

## 15. قروض طويلة الأجل

2015	2014	
ر.ع 60,524,086	ر.ع 41,101,753	قروض لأجل (فرض مشترك)
-	(3,159,072)	الجزء المتداول
60,524,086	37,942,681	

بمعرفة الأطراف المقابلة للاتحاد الدولي لوسطاء المبادلات. وفي حالة قيام الشركة بانهاء الاتفاقية في 31 ديسمبر 2015 فقد تتكبد خسائر تصل حتى 6.96 مليون ريال عماني تقريبا (18.07 مليون دولار أمريكي) . غير انه طبقا لشروط اتفاقيات التسهيلات فانه غير مسموح للشركة بإلغاء الاتفاقية المذكورة.

وللتمكن من الإلتزام بالمعيار 39 من معايير التقارير المالية الدولية : اللادوات المالية حول الإدراج والقياس ، فإنه يتم اختبار مدى فعالية هذه التغطية كل ربع سنة على اقل تقدير وبالتالي ، يتم ادراج الاجزاء الفعالة وغير الفعالة بحقوق الملكية او بقائمة الدخل الشامل على التوالي. والقيمة العادلة لأدوات التحوط :الخسائر الأولية كما في 31 ديسمبر 2015 بلغت ما يقارب 6.12 مليون ريال عماني (6.16 مليون ريال عماني سنة 2014 ) بالصافي بعد خصم اصل الضريبة المؤجل ، وتم إدراجها ضمن حقوق الملكية ومجمل العجز بلغ 6.96 مليون ريال عماني (7 مليون ريال عماني سنة 2014 ) والذي تم ادراجه بالالتزامات طويلة الاجل.

## اتفاقية قرض مؤرخة 15 مايو 2007

أبرمت الشركة اتفاقا بتاريخ 15 مايو 2007 للحصول على تسهيلات قرض لأجل بمبلغ يصل الى 65.47 مليون ريال عماني (170 مليون دولار امريكي) من خلال وسيط تمويل وهو رويال بنك اوف اسكوتلاند بي ال سي و اربعة من مؤسسات ترتيب التسهيلات الرئيسيين "الاتفاقية" ويتم سداد القرض من خلال 40 قسطا متساويا كل نصف سنة تبدأ من 31 ديسمبر 2009. تحمل تسهيلات القرض فوائد بمعدل الليور الامريكي زائدا الهوامش المطبقة والتي تتراوح بين 0.75% و 4.00%.

## اتفاقية قرض مؤرخة 26 مارس 2015

في 26 مارس 2015 تم ابرام اتفاقية معدلة و معاد صياغتها مع بنوك و مؤسسات تمويل عديدة من خلال اربعة منظمين رئيسيين و هم: KFW و Natixis و بنك Sumitomo Mitsui و بنك طوكيو-ميتسوبيشي للحصول على قرض لأجل حتى 63 مليون ريال (163.54 مليون دولار امريكي) بهدف اعادة تمويل الدين الحالي و تمويل أعمال التوسعة و بالتالي فان اتفاقية القرض السابقة اصبحت غير سارية المفعول ، و تحتسب الفائدة على القرض المشار اليه بمعدل الليور الامريكي زائدا الهوامش المطبقة و تتراوح بين 1.75 % و 2.40 % و هذه التسهيلات الائتمانية مضمونة برهونات شاملة قانونية و تجارية على كافة الأصول و تأمين مشروع الشركة بالإضافة الى اية اصول اخرى خاضعة للضمان تنص عليها أي من وثائق الضمان (كما هو محدد في اتفاقية التسهيلات المعدلة و المعاد صياغتها) و طبقا لهذه الاتفاقية فان سداد القرض يبدأ من 31 ديسمبر 2016

و تقوم الشركة حاليا بتمويل اعمال التوسعة من خلال قرض بنكي، و هو قرض سوف يستمر حتى تاريخ التشغيل التجاري (15 سبتمبر 2016) و عندئذ سوف تبدأ الشركة في سداد القرض و سيكون سداد القسط الأول بنهاية.

## 16. المبادلة

ايرمت الشركة عقود مبادلة لتغطية التمويل (أنظر ايضاح 15) بمعدل مبدئي ثابت بنسبة 5.06% و ينتهي مفعولها في 2 مايو 2007. ولقد تمت هذه المبادلة بموجب سعر مخفض

## 17. ذمم دائنة تجارية ومستحققات

	2015	2014
	ر.ع	ر.ع
ذمم تشغيل دائنة	166,712	132,254
ذمم دائنة عن مصاريف رأسمالية	68,884	517,505
مستحققات	93,483	118,348
	<b>329,079</b>	<b>768,107</b>

الذمم الدائنة عن مصاريف رأسمالية المذكورة أعلاه لا تشمل المعاملات مع الأطراف ذات العلاقة والمبينة بالإيضاح 20

## 18. ضريبة الدخل

يشتمل مصروف الضريبة للسنة على التالي :

	2015	2014
	ر.ع	ر.ع
المصروفات الضريبية الحالية	165,867	311,080
السنة الحالية	2,289	-
السنة السابقة	168,156	311,080
الضريبة المؤجلة:	38,039	21,059
السنة الحالية	-	-
السنة السابقة	38,039	21,059
	<b>206,195</b>	<b>332,139</b>

الشركة معفاة من ضريبة الدخل طبقا للمادة 51 مكرر من قانون الشركات التجارية بسلطنة عمان لفترة 5 سنوات اعتبارا من بدء المشروع.

من عام 2012 اصيحت الشركة خاضعة لضريبة الدخل بمعدل 12% بما يزيد عن 30 000 ر.ع. للدخل الخاضع للضريبة ، و فيما يلي تسوية ضريبة الدخل المحتسبة على الارباح المحاسبية بالمعدل المطبق لضريبة الدخل عن السنة.

	2015	2014
	ر.ع	ر.ع
الربح قبل الضريبة	1,722,947	2,788,661
الضريبة على الأرباح المحاسبية	203,154	331,039
يضاف (يخصم) الأثر الضريبي لما يلي:	752	1,104
ضريبة على المصاريف غير المسموح بخخصها	2,289	-
ضريبة السنة السابقة	-	(4)
ضريبة على أصول مستبعدة	-	-
ضريبة السنة	<b>206,195</b>	<b>332,139</b>

تحتسب ضريبة الدخل المؤجلة على جميع الفروق المؤقتة طبقا لطريقة الالتزام باستخدام المعدل الأساسي للضريبة 12% (12% سنة 2014). إن (اصول) والتزامات الضريبة المؤجلة وخصوم / (فوائض) الضريبة المؤجلة بقائمة الدخل الشامل تنسب الى البنود التالية:

	1 يناير 2015	المسجل بقائمة الدخل	المسجل بحقوق الملكية	31 ديسمبر 2015
	ر.ع	ر.ع	ر.ع	ر.ع
ممتلكات ومحطة التحلية ومعدات	1,533,336	38,039	-	1,571,375
عجز التحوط	(839,690)	-	4,822	(834,868)
صافي الضريبة المؤجلة	693,646	38,039	4,822	736,507

## 19. ارتباطات وعرضية

	2015	2014
رسوم حق انتفاع	13,000	14,000
رسوم حق انتفاع - متعلقة بأعمال التوسعة	49,907	-

## 20. معاملات و أرصدة الأطراف ذات العلاقة

لدى الشركة معاملات مع أطراف ذات علاقة مع الشركة الأم، شركتها الأم النهائية، ادارتها العليا و شركات أخرى بمقدور مجلس الإدارة و المساهمين ممارسة نفوذ كبير عليها. وتنشأ هذه الأرصدة في سياق العمل الاعتيادي للنشاط التجاري، تقوم تلك الأطراف ذوي علاقة بتقديم خدمات أو بضائع بشروط يتم الإتفاق عليها. أهم المعاملات مع الأطراف ذات العلاقة خلال السنة كانت كما يلي:

	2015	2014
مبالغ مستحقة من أطراف ذات علاقة::	٤٣١	-
بهوان فيوليا للمياه ش م م	484	(1,762)
فيوليا الشرق الاوسط	800	2,818
فيوليا (سابقا ازاليا لخدمات المياه ش م م	12,076	3,820
فيوليا ايو- فرع عمان	-	152
سيوريكا مسقط ش م م	7,576	-
شركة OTV SA & Partners	21,367	5,028

## مبالغ مستحقة من أطراف ذات علاقة:

بهوان فيوليا للمياه ش م م	1,248,466	402,994
سيديم (دائنون مصاريف رأسمالية)	577,650	404,355
شركة OTV SA & Partners - مصاريف رأسمالية مستحقة	385,100	-
فيوليا او كومباني جنرال للمياه	55,164	99,172
فيوليا ايو- فرع عمان	75,337	-
فيوليل ( سابقا ازاليا لخدمات المياه ش م م )	-	125
فيوليا الشرق الاوسط	37,527	27,558
	2,379,244	934,204

## تعويضات موظفي الإدارة العليا

بدل حضور اجتماعات مجلس الإدارة	17,500	14,500
بدل حضور اجتماعات لجنة التدقيق	6,000	3,600
مكافآت الادارة العليا	71,592	-
تعويضات الإدارة العليا	136,043	138,212

## فيما يلي المعاملات التي تمت مع الاطراف ذات العلاقة خلال السنة:

	2015	2014
رسوم خدمات	61,251	179,219
مبالغ مدفوعة للشركة	(105,259)	(161,135)
خدمات مقدمة	-	-
مبالغ مقبوضة من الشركة	-	786,118

## فيما يلي المعاملات التي تمت مع الاطراف ذات العلاقة خلال السنة:

	2015	2014
بهوان فيوليا للمياه ش م م	3,409,278	2,335,030
خدمات تشغيل وصيانة تمت بمعرفتهم	11,677	10,179
خدمات أخرى	(2,575,483)	(2,462,652)
مبالغ مدفوعة لهم	(58,464)	(25,833)
خدمات مقدمة	58,033	26,223
مبالغ مقبوضة منهم		

## الشركة الوطنية للطاقة والمياه ش م م

خدمات	219,827	36,470
مبالغ مدفوعة لهم	(219,827)	(36,470)
خدمات مقدمة	-	-
مبالغ مقبوضة منهم	-	53,322

## شركة سيديم

خدمات مقدمة	15,652,390	1,290,085
مبالغ مدفوعة لهم	(15,479,095)	(885,730)

## شركة OTV SA Partners

خدمات مقدمة	8,072,851	-
مبالغ مدفوعة لهم	(7,687,751)	-
خدمات مقدمة منهم / إليهم	(12,398)	-
مبالغ مقبوضة منهم	4,822	-

## شركة فيوليا

خدمات مقدمة	434	265
مبالغ مدفوعة لهم	(559)	(140)
خدمات مقدمة منهم / إليهم	(32,927)	(30,597)
مبالغ مقبوضة منهم	34,945	27,834

## فيوليا للمياه - فرع عمان

خدمات مقدمة	106,797	25,265
مبالغ دفعتها الشركة لهم	(31,460)	(25,265)
خدمات مقدمة	(52,325)	(19,641)
مبالغ مقبوضة منهم	44,069	21,645

## سيوريكا مسقط

خدمات مقدمة	10,049	-
مبالغ دفعتها الشركة لهم	(10,049)	-
خدمات مقدمة	(36,790)	(32,357)
مبالغ مقبوضة منهم	36,942	32,205

## فيوليا الشرق الاوسط للمياه

خدمات مقدمة	359,292	27,558
مبالغ مدفوعة لهم	(349,323)	(41,249)
خدمات مقدمة	(2,835)	(17,013)
مبالغ مقبوضة منهم	589	18,775

ويعرض الجدول التالي التدفقات غير المخصومة للالتزامات المالية مشتملة على المدفوعات الرئيسية والفوائد.

القيمة الدفترية	التدفقات النقدية التعاقدية	حتى سنة واحدة	من سنة وأكثر
ر.ع	ر.ع	ر.ع	ر.ع
<b>31 ديسمبر 2015</b>			
الالتزامات المالية غير المشتقة			
60,524,086	(64,199,251)	-	(64,199,251)
329,079	(329,079)	(329,079)	-
2,379,244	(2,379,244)	(2,379,244)	-
63,232,409	(66,907,574)	(2,708,323)	(64,199,251)
الادوات المالية المشتقة			
6,957,230	6,957,230		
عجز تحوط التدفق النقدي (ايضاح 14)			
<b>31 ديسمبر 2014</b>			
الالتزامات المالية غير المشتقة			
41,101,753	(46,760,431)	(3,740,834)	(43,019,597)
768,107	(768,107)	(768,107)	-
934,204	(934,204)	(934,204)	-
43,804,064	(48,462,742)	(5,443,145)	(43,019,597)
الادوات المالية المشتقة			
6,997,415	6,997,415		
عجز تحوط التدفق النقدي (ايضاح 14)			

#### (iv) تقدير القيم العادلة

كما في تاريخ قائمة المركز المالي، تقارب القيم الدفترية للأصول والالتزامات المالية بالشركة قيمها العادلة.

#### (v) إدارة رأس المال

يشتمل رأس المال الشركة على رأس المال المدفوع والخسائر المتراكمة وعجز التحوط، ويتمثل الهدف الرئيسي لإدارة رأس المال بالشركة في رفع درجتها الائتمانية مع الحفاظ على رأس المال قوي للمحافظة على الدائنين وثقة السوق للاستمرار في النمو المستقبلي للأعمال وزيادة قيمة المساهمين. متطلبات رأس المال، مبنية بقانون الشركات التجارية لسنة 1974 وتعديلاته واتفاقية القرض بتاريخ 15 مايو 2007 (انظر الإيضاح رقم 15).

#### (iii) مخاطر السوق

مخاطر السوق هي مخاطر تغير أسعار السوق، مثل أسعار العملات الأجنبية وأسعار الفائدة التي تؤثر على إيرادات الشركة أو قيمة ما تحتفظ به من الأدوات المالية. وتهدف إدارة مخاطر السوق إلى إدارة وضبط تعرض مخاطر السوق في حدود معدلات مقبولة، بينما يتم تحقيق أكبر عائد.

#### مخاطر معدلات الفائدة

عمدت الشركة إلى إدارة تعرضها لمخاطر معدلات الفائدة على القرض لأجل بإبرام مبادلات معدلات الفائدة (الإيضاح رقم 14).

#### مخاطر العملات

تتعرض الشركة لمخاطر العملات الأجنبية من الاقتراض والأصول المالية والإيرادات بعملات غير الريال العماني، والعملية التي تتعرض منها الشركة لمخاطر العملات الأجنبية بصفة رئيسية هي الدولار الأمريكي والمرتبط بالريال العماني، وبالتالي ترى الإدارة أن الشركة لا تتعرض لمخاطر عملات أجنبية هامة.

#### مخاطر أسعار الأسهم

ليس لدى الشركة استثمارات في الأوراق المالية ولا تتعرض لمخاطر أسعار السوق.



إيضاحات

#### 21. الأدوات المالية وإدارة المخاطر المالية

تتعرض الشركة للمخاطر التالية من خلال استخدامها للأدوات المالية:

1. مخاطر الائتمان
2. مخاطر السيولة
3. مخاطر السوق

تعتمد أنشطة إدارة المخاطر على كتيبات الاستخدام والتفاصيل الموضحة باللوائح الداخلية "القواعد التي تحكم التمويل/ إدارة

الخبزينة والمخاطر المتعلقة بها " وتعتمد هذه بدورها على مبادئ الامن والشفافية والفعالية.

#### (i) مخاطر الائتمان

تنتج مخاطر الائتمان من احتمال فشل عميل أو طرف آخر في الوفاء بالتزاماته التعاقدية. ولدى الشركة عميل ومدين واحد وهي الهيئة العامة للكهرباء والمياه. ويعادل أقصى تعرض لمخاطر الائتمان في تاريخ التقرير القيمة الاسمية للأصول المالية غير منخفضة القيمة والتي لم تستحق بعد للسداد في تاريخ التقرير كما يلي أدناه:

2015	2014
ر.ع	ر.ع
48,665,623	51,661,156
1,260,704	2,204,776
21,367	5,028

#### (ii) مخاطر السيولة

مخاطر السيولة هي مخاطر ألا تتمكن الشركة من مقابلة التزاماتها المالية عندما تستحق. وتتم الإدارة التشغيلية للسيولة والتمويل قصير الأجل من قبل قسم الخزينة والتمويل بإحدى الأطراف ذات العلاقة. ويتم إعداد تقرير شهري عن السيولة تقوم بفحصه الإدارة التنفيذية لإحدى الأطراف ذات العلاقة. ترى إدارة الشركة أن لديها تسهيلات كافية من البنوك لمقابلة احتياجات السيولة المستقبل المنظور. كما أن البنوك المتعاملة مع الشركة سوف تستمر في مقابلة احتياجات الشركة من السيولة وتقديم التسهيلات انظر(الإيضاح 15). كما ستفي الهيئة العامة للكهرباء والمياه بالتزاماتها المحددة باتفاقية شراء المياه لشراء المياه من الشركة وفقا للأسعار المحددة بها.

وتهدف سياسة الشركة في إدارة مخاطر السيولة هي في التأكد من أنها تحتفظ في كل الأحوال بسيولة كافية لمقابلة التزاماتها عندما تستحق، في كل من الظروف العادية والظروف الملحة دونما تحمل أي خسائر غير مقبولة أو المخاطرة بالإضرار بسمعة الشركة.

## 22. صافي قيمة الاصول للسهم الواحد

2014	2015	
ر.ع	ر.ع	
10,125,573	<b>11,090,875</b>	صافي الاصول
9,780,216	<b>9,780,216</b>	عدد الأسهم بنهاية الفترة
<u>1.035</u>	<u><b>1.134</b></u>	صافي قيمة الاصول للسهم الواحد

## 23. عائد السهم الواحد

احتساب العائد الأساسي للسهم الواحد يستند الى صافي ربح العائد الى أصحاب الأسهم العادية وعدد أسهمهم خلال السنة كما يلي:

2014	2015	
ر.ع	ر.ع	
2,456,522	<b>1,516,752</b>	صافي ربح الفترة
9,780,216	<b>9,780,216</b>	متوسط عدد الأسهم
<u>0.241</u>	<u><b>0.251</b></u>	صافي قيمة الاصول للسهم الواحد (الريال العماني)

## 24. ارقام المقارنة

تمت اعادة تصنيف ارقام السنة السابقة عند الضرورة حتى تتفق مع طريقة عرض بيانات السنة الحالية.



تم إعداد هذا التقرير من قبل شركة الشرقية لتحلية المياه بالتعاون مع قسم الاتصالات بشركة فيوليا في شهر فبراير 2016.  
 التحرير: صلاح الدين الأحمدى، فيليب داكوستا، هيلين توري، براناف ساتي.  
 الصور: مكتبة بشركة فيوليا (كريستوف ماجاني دانجميرت)، سكوير فوتو إندي فيديو (كريستوف بيسون)  
 صور مشروع التوسعة: فيليب بولسن  
 التصميم و الإنتاج: باريس طوكيو دزايين